

9. Нефедова, С.А. Лизинг грузового автотранспорта. Режим доступа: <http://all-leasing.ru>

10. Пушкарев, А.: Сейчас финансирование лизинговых компаний почти приостановлено / А.Пушкарев//Коммерсантъ Санкт-Петербург. 2008 – № 23.

РАЗВИТИЕ ПРОМЫШЛЕННОСТИ РЕСПУБЛИКИ ЭКВАДОР

*Е. Ф. Прокушев, Муньоз Андраде Луис Фернандо
г. Белгород*

Эквадорские Анды бедны ценными полезными ископаемыми, их добыча составляет менее 1% ВВП. Горные разработки в основном сосредоточены на юге области Орьенте, где с 1995 года наблюдается резкое увеличение добычи золота. Основным богатством недр Эквадора является нефть, добыча которой ведется с 1917 года; существенным источником дохода нефть стала лишь после того, как консорциум «Тексако – Галф» начал разработку богатых нефтяных месторождений Орьенте. Добытая там нефть поступает по трансандскому нефтепроводу в порт Эсмеральдас и на расположенные поблизости нефтеперерабатывающие заводы.

В 1973 году Эквадор присоединился к Организации стран – экспортеров нефти (ОПЕК). Однако в 1992 году по инициативе президента Дурана Эквадор вышел из членов ОПЕК, сохранив статус ассоциированного члена, освободившись от ежегодного членского взноса в 2 млн. долл. и необходимости соблюдать установленные квоты. В последующие годы добыча нефти возросла, достигнув в 1995 году уровня 387 тыс. баррелей в сутки и превысив на 10% уровень 1993 года, однако дальнейшему росту препятствовала ограниченная пропускная способность трансандского нефтепровода. Эквадор располагает также значительными запасами природного газа (разведанные запасы оцениваются в 6,1 млрд. куб. м), однако до сих пор они мало используются из-за отсутствия соответствующей инфраструктуры. Добыча природного газа в 1992 году составила 100 млн. куб. м.

В 1993 году объем потребленной в Эквадоре энергии был эквивалентен 5,9 млн. тонн нефти; основными источниками энергоресурсов были нефть и гидроэлектростанции. По данным 1994 года, общая мощность всех электростанций Эквадора достигала почти 2,3 млн. кВт электроэнергии, причем 1,471 млн. кВт приходился на долю гидроэлектростанций и 824 тыс. кВт – на долю тепловых электростанций, работающих на нефти. В 1996 году общая мощность увеличилась до 2,7 млн. кВт, а количество потребляемой энергии составило 600 кВт на душу населения. Производство электроэнергии составляло почти 8 млрд. кВт, 79% этого количества давали ГЭС, остальные 21% – ТЭС.

Процесс индустриализации в Эквадоре, начавшись с очень низкого уровня, шел в 1970-е годы быстрыми темпами. В течение этого десятилетия продукция обрабатывающей промышленности возрастала в среднем почти на 10% в год: В 1980-е годы, напротив, в промышленном производстве наметился застой, и зарегистрированные темпы роста не превышали 0,2% в год.

В середине 1990 годов промышленное производство снова оживилось, увеличив в 1994 году объемы выпускаемой продукции на 6,4%; этот рост был связан с возросшим потреблением, а также открытием новых рынков благодаря вступлению Эквадора в Андскую группу. По данным переписи 1990 года, в промышленном секторе Эквадора, который производит около 1/5 валового внутреннего продукта страны, занято 11% самодостаточного населения.

Основными отраслями обрабатывающей промышленности являются нефтеперерабатывающая, пищевая, текстильная и швейная, металлообрабатывающая, целлюлозно-бумажная, деревообрабатывающая, химическая, фармацевтическая.

Несмотря на усилия правительства децентрализовать промышленное производство, основная часть предприятий – более трех четвертей – сосредоточена в двух крупнейших городах: Кито и Гуаякиле.

Протяженность железных дорог составляет около 965 км.

Главная железнодорожная магистраль проходит от Салинаса на юго-западном побережье на Гуаякиль, Кито и отсюда на Сан-Лоренсо на северо-западе страны. Эта, имеющая большое значение линия, была повреждена во время катастрофического наводнения в 1983 году и до настоящего времени полностью не восстановлена. Протяженность автомобильных дорог в 1993 году составляла около 43 тыс. км и к 2009 году увеличилась более, чем на треть.

Экспорт промышленного сектора в 2008 году вырос на 15% в стоимостном выражении в сравнении с объемом экспорта в 2007 году, однако, этот рост меньше, чем в последние три года. По объему экспорт все же снизился на 13% показателя 2007 года.

Экспорт промышленной продукции кроме нефти в 2008 году увеличился в цене на 13%, но его объем упал на 9%.

Обрабатывающая промышленность после торгового сектора, вносит наибольший вклад в экономику страны, ее вклад в валовой внутренний продукт составляет около 14%. Отделение, которое вносит наибольший вклад в производство в этом секторе – продукты питания и напитки.

Продукция промышленных и рыболовецких предприятий экспортируется. Большинство этой продукции представляет собой морские продукты, транспортные средства и запасные части, экстракты растительных масел, металла, производство соков и варенья.

На сектор промышленного импорта приходится около 43% от общего объема импорта.

В 2009 году министр промышленности и производительности доктор Хавьер Абад Викуна подписал соглашение о взаимопонимании между MIPRO и Корейским институтом по стратегии развития Республики Кореи (КДС) в целях укрепления сотрудничества между двумя странами, в целях создания возможностей для улучшения и развития промышленности Эквадора, технического сотрудничества по выявлению и предоставлению возможности обмена знаниями, помогая решать задачи экономического и промышленного развития обеих стран.

Рост объема промышленного производства в Эквадоре, без сомнения, является одним из столпов развития. Но конкурентоспособность в данной сфере всегда подвергается ограничивающим факторам, таким как экономический спад в течение нескольких лет кризиса, неадекватное распределение доходов остального потенциала и внутренних размеров рынка, с одной стороны, вынуждает осуществлять импорт товаров потребления и медленное внедрение технологических инноваций, с другой стороны, приводит к зависимости развития производительных сил страны от зарубежных стран.

Несмотря на это, промышленный сектор расширяется в течение девяти лет этого десятилетия за исключением 2009 года. Макроэкономические прогнозы Координационного Министерства по экономической политике, совместно с Центральным банком, отнесенные к обрабатывающей промышленности показывают реальный рост производства в 3,6% за 2010 год.

Однако темпы роста промышленностью производства в Эквадоре в начале XXI века колебались довольно неравномерно, что отражает неустойчивое политическое и экономическое положение в стране в этот период (таблица, рисунок).

Таблица

Темпы роста промышленного производства Эквадора с 2003 по 2009 г.

Годы	Темпы роста промышленного производства:	Процентное изменение
2003	5,10 %	
2004	5,30 %	+0,20 %
2005	10,00 %	+4,70 %
2006	2,10 %	- 7,90 %
2007	5,00 %	+3,00 %
2008	1,40 %	- 3,60 %
2009	1,50 %	+0,10 %

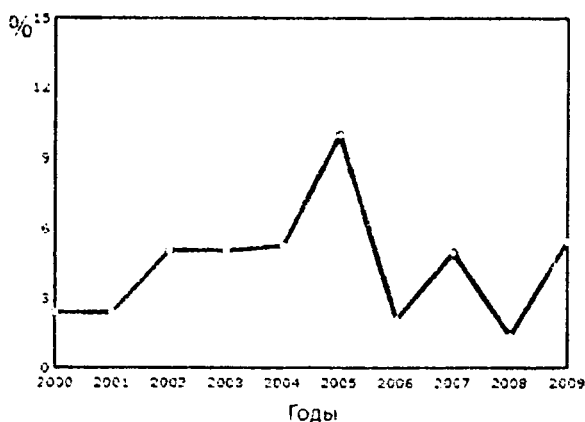


Рис 1. График темпов роста промышленного производства Эквадора с 2000 по 2009 гг.

Очень важным фактором стабильного развития промышленного производства в Эквадоре является последовательное преодоление политических и экономических кризисов в стране, развитие технического сотрудничества и внешнеэкономических отношений с различными странами.

СОВРЕМЕННОЕ СОСТОЯНИЕ ЭКОНОМИКИ ЯПОНИИ

*М.О.Крупка
г. Харьков, Украина*

В современных условиях внешнеэкономическая политика – это система мероприятий государственной власти, направленных на благоприятное развитие экономических, научно-технических, производственных и других связей с зарубежными странами, углубление и расширение участия страны в международном разделении труда.

По своему экономическому потенциалу Япония – крупнейшая мировая держава, занимает 3 место в мире по объему промышленного производства и 4 по экспорту капитала. ВВП Японии составляет около 5 трлн. дол. США (2-я по объему ВВП в мире).

Япония – страна с сильной государственной экономической политикой, осуществляемой без прямого участия государства в хозяйственной деятельности. Государственное регулирование применяет такие экономические методы: налогово-бюджетные рычаги, денежно-кредитные, таможенно-тарифное регулирование внешней торговли, поддержка конкуренции на рынках и регламентацию деятельности естественных монополий. Государственный сектор в Японии как и в США ограничен областями инфраструктуры.

Наибольшие статьи бюджетных расходов – специальное страхование и пенсии (18-20%), трансферты региональным администрациям (16-18%) и государственные инвестиции в инфраструктуру. Важнейший фактор экономического роста – мощный научно-технический потенциал Японии, ежегодные расходы на развитие науки составляет более 4% ВВП. Экспорт научно-технических разработок обеспечивает более 25% валютных поступлений [1].

Основное направление специализации Японии в международном разделении труда – производство наукоемкой и технической продукции. Начиная с середины 1980г. Япония перешла к активному экспорту капитала и стала одним из ведущих кредиторов мировой экономики.

Инвестиционная деятельность стала основанием внешнеэкономической деятельности, 44% инвестиций приходится на Северную Америку, 19% – на Европу, 16,5% – на Азиатско-тихоокеанский регион.

Следует отметить, что в Японии отсутствуют полностью монополизированные области. Большое кол-во мелких и средних предприятий охватывают сферу услуг, с/х, обрабатывающую промышленность и строительство. Почти все предприятия объединены в отраслевые союзы предприни-