

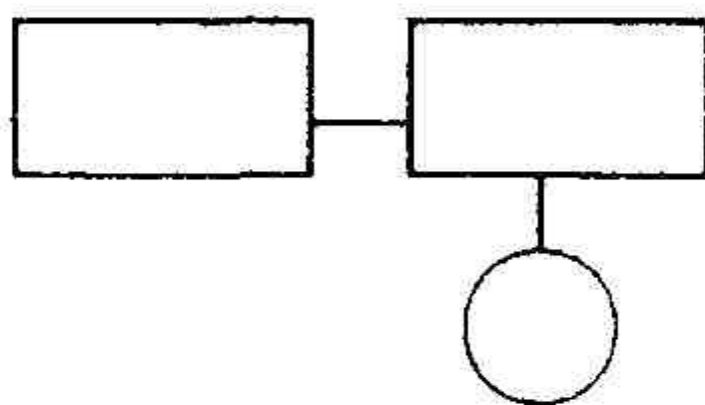
## ВЛИЯНИЕ СИНТАКСИЧЕСКОЙ СТРУКТУРЫ НА ТЕМПОРАЛЬНОСТЬ КОМПАУНДНО-КОМПЛЕКСНОГО ПРЕДЛОЖЕНИЯ

Сложные предложения с сочинением и подчинением, или, в нашей терминологии, компаундно-комплексные предложения, очень разнообразны по структуре. Анализ компаундно-комплексных предложений показывает, что данные конструкции имеют свои структурные особенности, которые легко проследить на моделях исследования комбинаторного потенциала полипредикативных предложений (Ракова, 2003).

*Монотемпоральные* и *битемпоральные* предложения реализуются во всех структурных типах – в ядерных и расширенных моделях, с незначительными отличиями в процентах частотности.

Наиболее типичной конструкцией для монотемпоральных и битемпоральных предложений является первый структурный тип, объединяющий минимальный паратактический и гипотактический комплексы:

*Tanah Merah was for long the busiest mart of the Middle East and its harbour was crowded with shipping when the clipper and the junk still sailed the China seas* (Maugham, 2001).

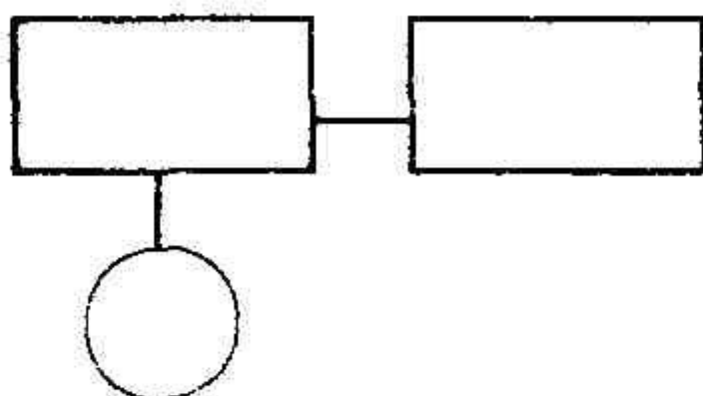


Анализируемый пример представляет собой предложение, монотемпоральность которого формируется тремя темпоральными планами прошедшего, выраженными видо-временными формами прошедшего простого (*was, was, sailed*).

Первый структурный тип является наиболее распространенным и для битемпоральных компаундно-комплексных предложений, например:



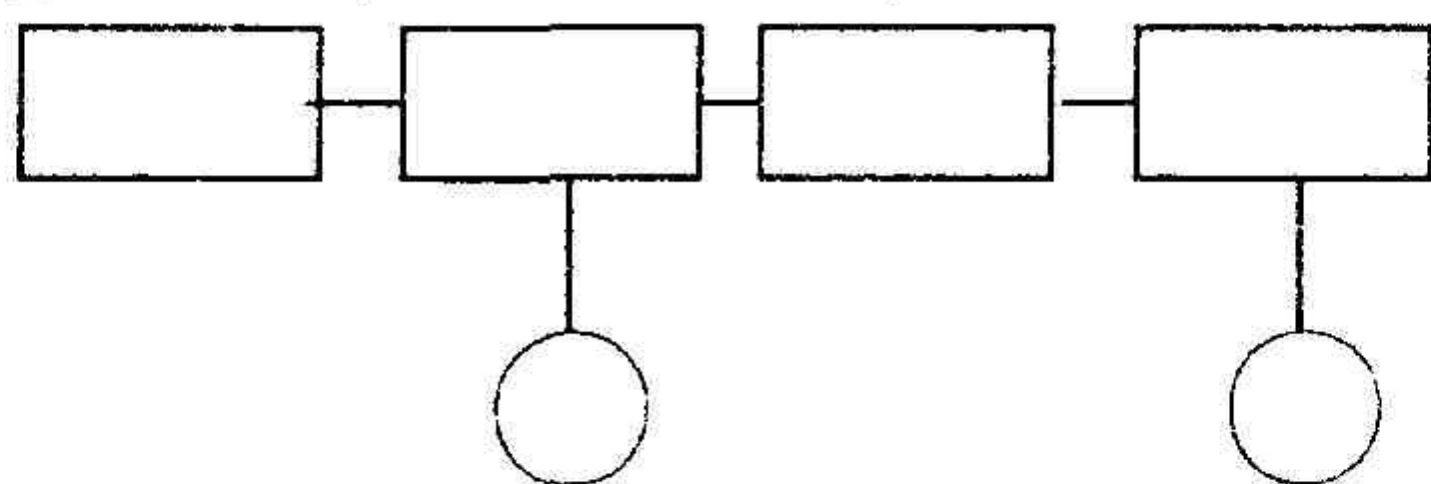
I *don't know* what it *was*, but it *had* either **prussic acid** or **white lead** in it (Wilde, 2002).



Данное предложение строится по той же модели, что и предыдущее, однако оно характеризуется двумя темпоральными планами: темпоральным планом настоящего, представленного глагольной формой настоящего простого (*don't know*), и темпоральным планом прошедшего, конституируемого видо-временными формами прошедшего простого (*was, had*), которые формируют битемпоральность анализируемого примера.

Подобная картина реализации структурных типов наблюдается и в других моделях монотемпоральных и битемпоральных компаундно-комплексных предложений. Наименее распространенным как для монотемпоральных, так и для битемпоральных предложений является седьмой структурный тип, сочетающий расширенный паратактический комплекс и несколько гипотактических комплексов:

I *did say* so; and it *is* the name by which I *think* it expedient to be called at present; but it *is* not my real name, and when I *hear* it, it *sounds* strange to me (Bronte, 1994).



Битемпоральность приведенного предложения формируется двумя темпоральными планами – прошедшего, конституируемого видо-временной формой прошедшего простого (*did say*), и настоящего, выраженного глагольными формами настоящего простого (*is, think, is, hear, sounds*).

В отличие от монотемпоральных и битемпоральных компаундно-комплексных предложений, которые реализуются во всех структурных типах, у политемпоральных конструкций число реализованных моделей не совпадает с количеством теоретически возможных моделей. Специфической особенностью формальной организации политемпоральных компаундно-комплексных

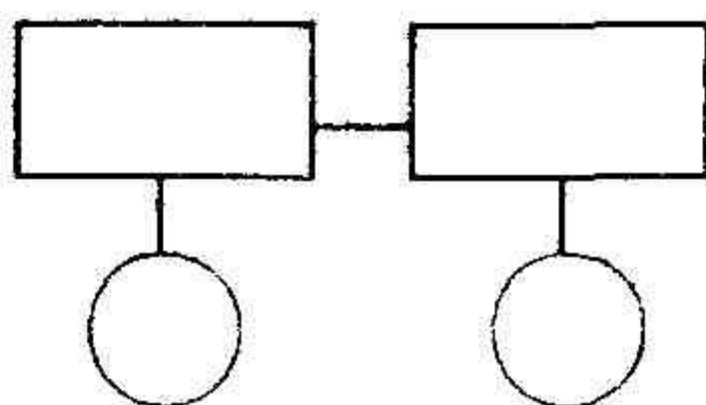


предложений является отсутствие реализации четвертого структурного типа, сочетающего одновременное расширение паратактического и гипотактического комплексов. Отсутствие таких примеров в исследованных источниках может свидетельствовать о низкой продуктивности данного структурного типа.

Следовательно, структурная организация компаундно-комплексного предложения накладывает ограничения на число темпоральных планов в определенных структурных типах: конструкции с одновременным расширением паратактического и гипотактического комплексов не допускают увеличения количества темпоральных планов.

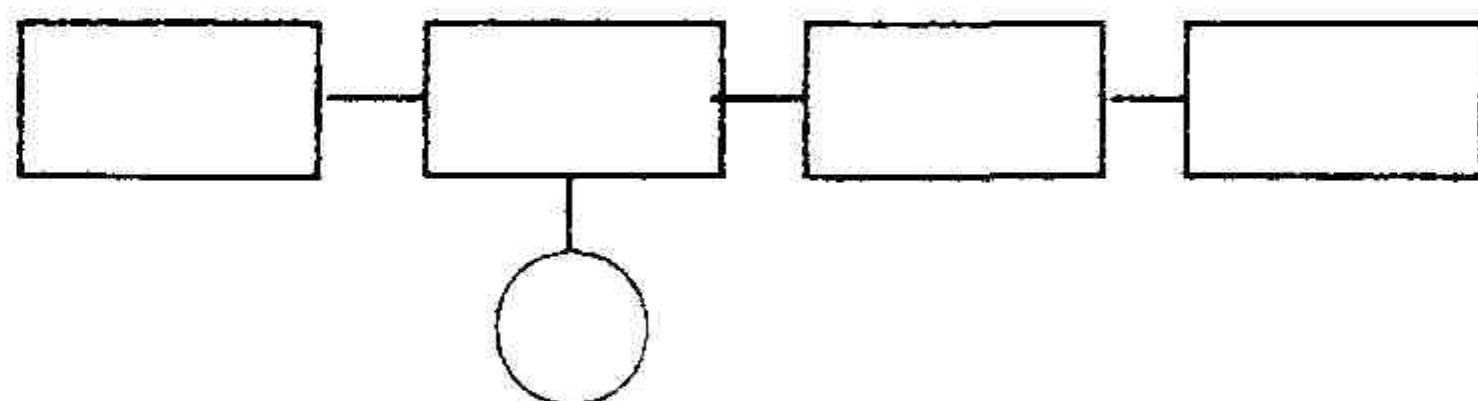
Наиболее типичной реализованной конструкцией для политемпоральных предложений, в отличие от монотемпоральных и битемпоральных, является структурный тип, состоящий из нескольких гипотактических комплексов (№5):

If she *died* a natural death we shall have no power over her, but if her death *was* violent perhaps her spirit is earth-bound still (Maugham, 2004).



Наименее распространенным структурным типом среди политемпоральных предложений является тип, включающий расширенный паратактический комплекс и минимальный гипотактический комплекс (№3):

There *are* also tombs of note in the church, and I *was* afraid I should never get Harris past them; but he *didn't* seem to think of them, and we *went* on (Jerome K. Jerome, 2001).

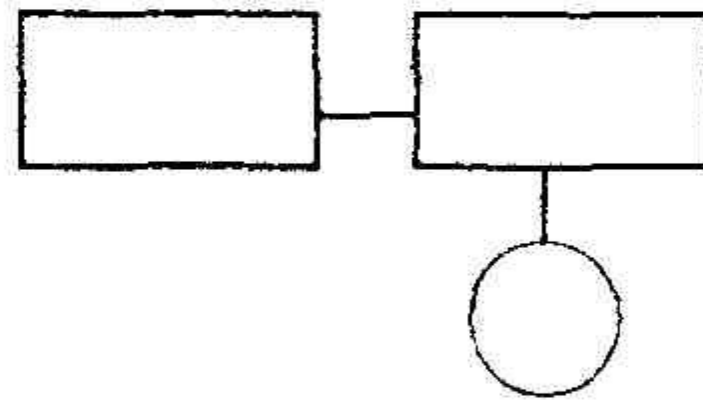


Корпус анализируемых примеров компаундно-комплексных предложений выявляет ряд особенностей формальной организации монотемпоральных, битемпоральных и политемпоральных конструкций, одной из которых является способность реализовываться в различных структурных типах.



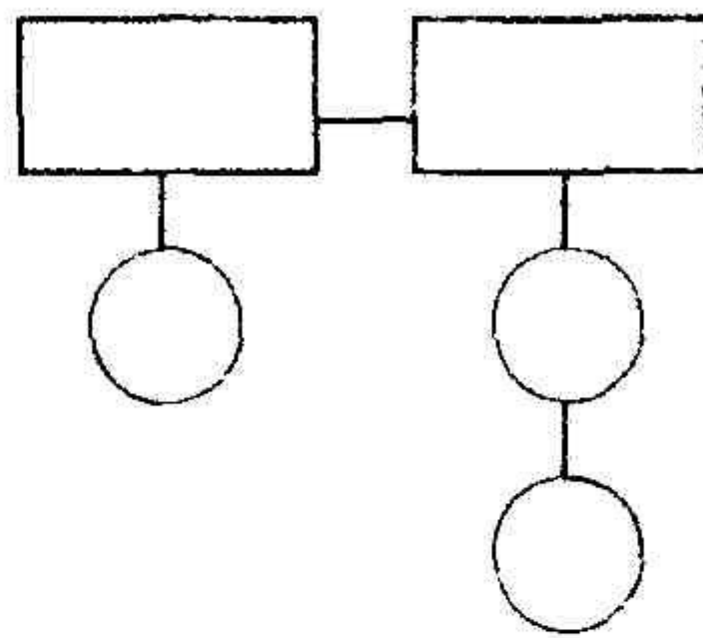
Изучение структурных особенностей монотемпоральных предложений показало, что наиболее распространенным типом является минимальная ядерная конструкция, представляющая собой сочетание минимального паратактического комплекса и минимального гипотактического комплекса (№1) и составляющая 53% от всех компаундно-комплексных предложений с одним темпоральным планом:

*She hastened to ring the bell; and when the tray came, she proceeded to arrange the cups, spoons, etc., with assiduous celerity* (Bronte, 1994).



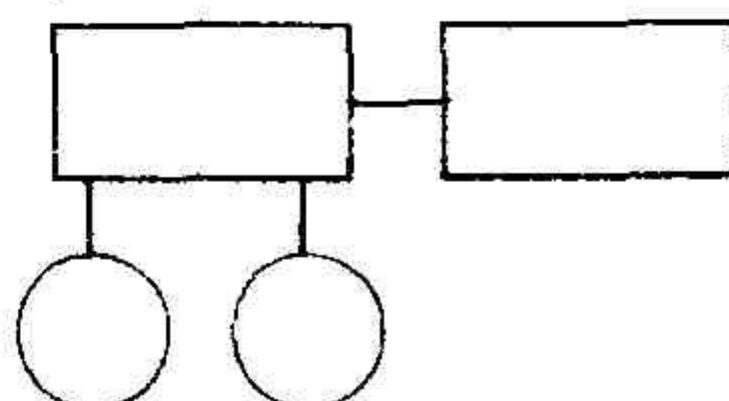
Вторым по частотности реализации монотемпоральных компаундно-комплексных предложений является тип конструкции, объединяющий два или более гипотактических комплекса (№5). Пятый структурный тип составляет 18% от всего числа монотемпоральных компаундно-комплексных предложений:

*The Duchess took no notice of them, even when they hit her; and the baby was howling so much already, that it was quite impossible to say whether the blows hurt it or not* (Carroll, 1999).



Второй тип конструкции, объединяющий минимальный паратактический и расширенный гипотактический комплексы, является третьим по частотности для монотемпоральных предложений, составляя 15,5% реализации:

*When she got up for a moment to speak to somebody I saw that her blue skirt was rather ragged at the hem and badly needed a brush, and she wore heavy, low-heeled boots* (Maugham, 2001).

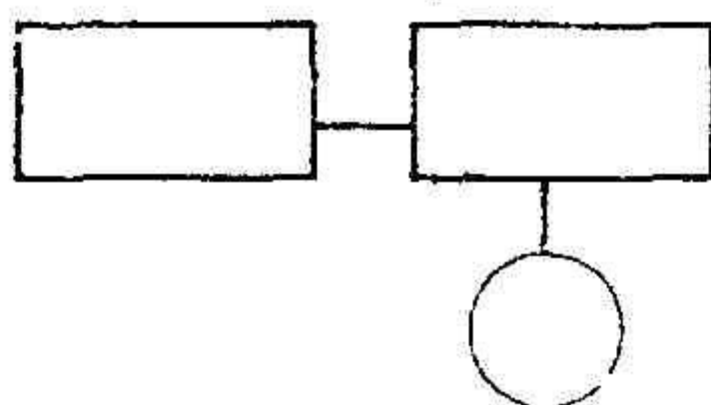




Остальные типы конструкций составляют значительно меньший процент: третий тип, состоящий из расширенного паратактического и минимального гипотактического комплексов, – 8%, четвертый тип, сочетающий расширенный паратактический и расширенный гипотактический комплексы, – 3,4%, шестой тип, объединяющий минимальный паратактический комплекс и два или более гипотактических комплексов, – 2% и седьмой тип, содержащий расширенный паратактический и несколько гипотактических комплексов, – лишь 0,1%.

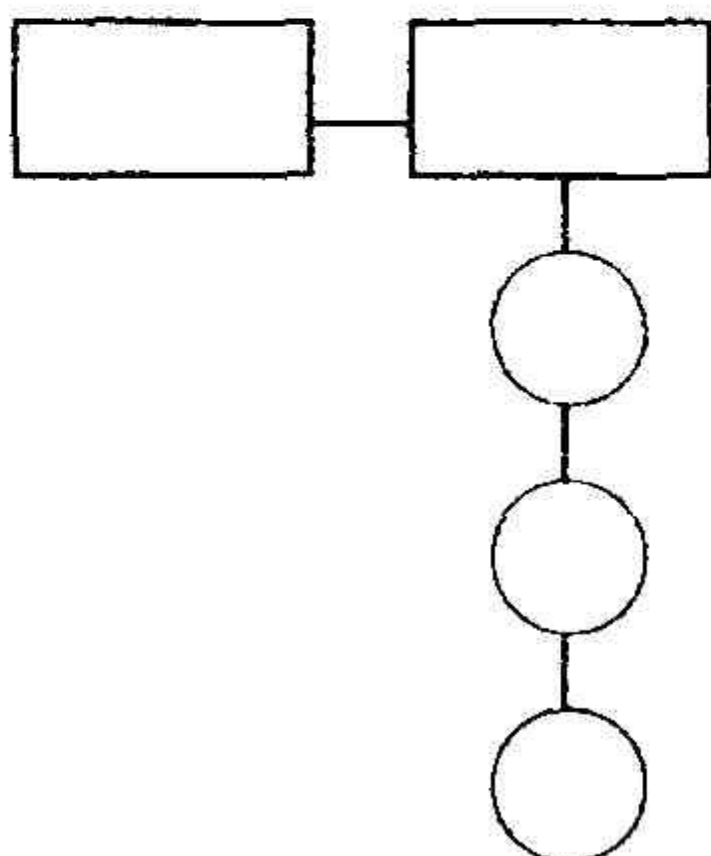
По сравнению с монотемпоральными компаундно-комплексными предложениями картина реализации структурных типов битемпоральных конструкций выглядит несколько иначе. Наиболее частотным, как и для монотемпоральных предложений, также оказывается *первый тип* конструкции, однако процент битемпоральных предложений данного типа несколько ниже и составляет 40%:

The writer *has* his ups and downs, and I *was* but too conscious that at the moment I *was* not in the public eye (Maugham, 2000).



В отличие от монотемпоральных предложений, следующим по частотности реализации битемпоральных конструкций является *второй тип*, объединяющий минимальный паратактический комплекс и расширенный гипотактический комплекс, который составляет 21,5%:

His knees *were shaking* under him, and he *knew* that if he *stayed* another minute on this street he *would keel over* where he *stood* (Fitzgerald, 2004).

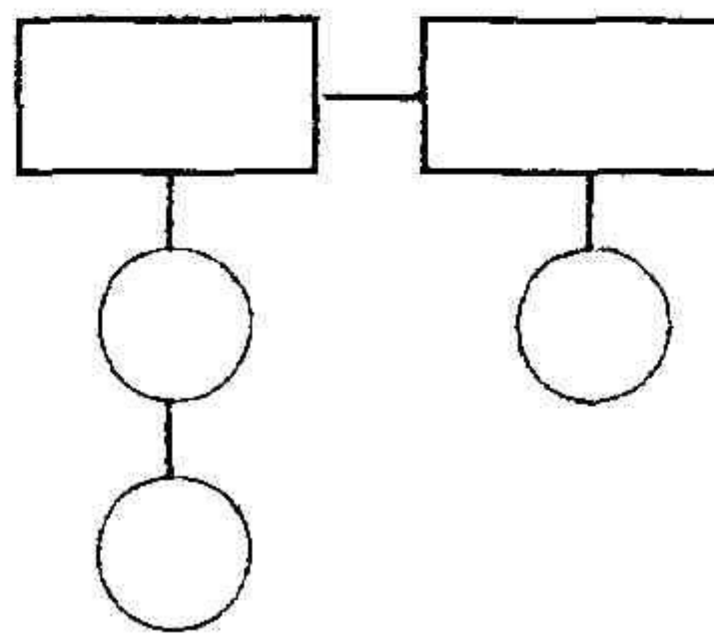




Анализируемое битемпоральное предложение, конституируемое двумя темпоральными планами – прошедшего (*were shaking, knew, stood*) и будущего (*stayed* – видо-временная форма прошедшего простого формирует темпоральный план будущего в условном придаточном предложении; *would keel over*) – иллюстрирует расширенный вариант второго типа конструкции.

Структурный тип, объединяющий два и более гипотактических комплексов (№5), является третьим по частоте реализации для битемпоральных предложений, составляя 19% случаев:

The government offices *are* still in the old Raad Huis that the Dutch *built* when they *owned* the land, and on the hill *stand* the grey ruins of the fort by aid of which the Portuguese *maintained* their hold over the unruly natives (Maugham, 2001).



Два темпоральных плана данного предложения – настоящего и прошедшего – распределяются следующим образом: темпоральный план настоящего (*are, stand*) сосредоточивается в паратактических предикативных единицах, а темпоральный план прошедшего присутствует в гипотактических предикативных единицах (*built, owned, maintained*).

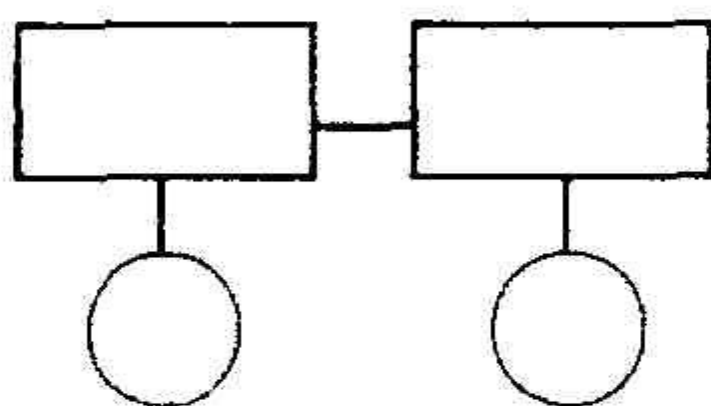
Остальные типы синтаксических конструкций битемпоральных компаундно-комплексных предложений распределяют процент следующим образом: третий тип, объединяющий расширенный паратактический и минимальный гипотактический комплексы, – 8%, шестой тип, сочетающий минимальный паратактический и несколько гипотактических комплексов, – 6%, четвертый тип, содержащий расширенный паратактический и расширенный гипотактический комплексы, – 4,5% и седьмой тип, включающий расширенный паратактический комплекс и несколько гипотактических комплексов, – 1%.

Для *политемпоральных* предложений, в отличие от моно-темпоральных и битемпоральных, наиболее распространенным



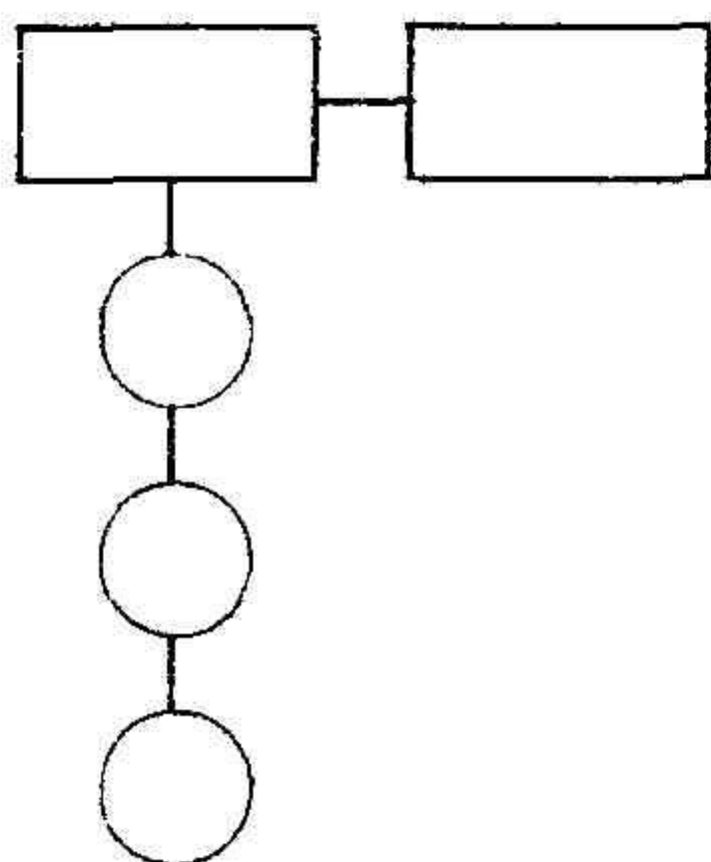
типом конструкции является *пятый тип*, объединяющий гипотактические комплексы, который составляет 30% от всех компаундно-комплексных предложений, объединяющих три темпоральных плана:

But I *know* that she *didn't die* naturally, and I'll never rest so long as that fellow *lives* (Maugham, 2004).



Меньший процент дает *второй тип*, реализующийся среди политемпоральных предложений в 27% случаев:

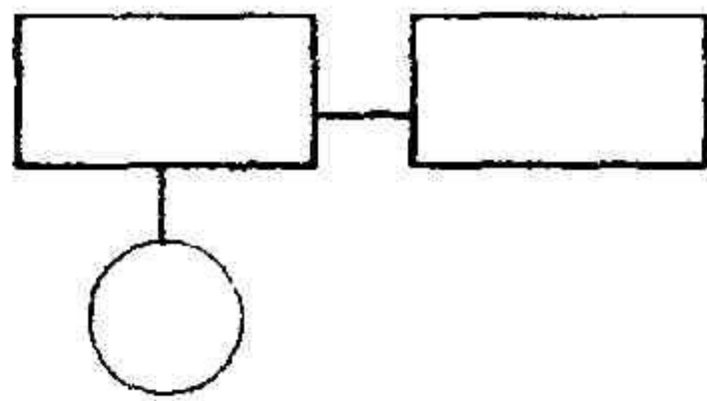
I *guess* he *decided* he *wouldn't shoot* till he *had to*, and he *had to* today (Lee, 2003).



Три темпоральных плана – настоящего (*guess*), прошедшего (*decided, had to*) и будущего (*wouldn't shoot*) (*had to* – употребляется в значении будущего в придаточном предложении времени) – конституируют политемпоральность приведенного предложения, иллюстрирующего второй структурный тип: расширенный начальный гипотактический комплекс при минимальном паратактическом комплексе.

*Первый тип* структуры, который наиболее характерен для монотемпоральных и битемпоральных конструкций, является только *третьим* по частотности среди политемпоральных компаундно-комплексных предложений:

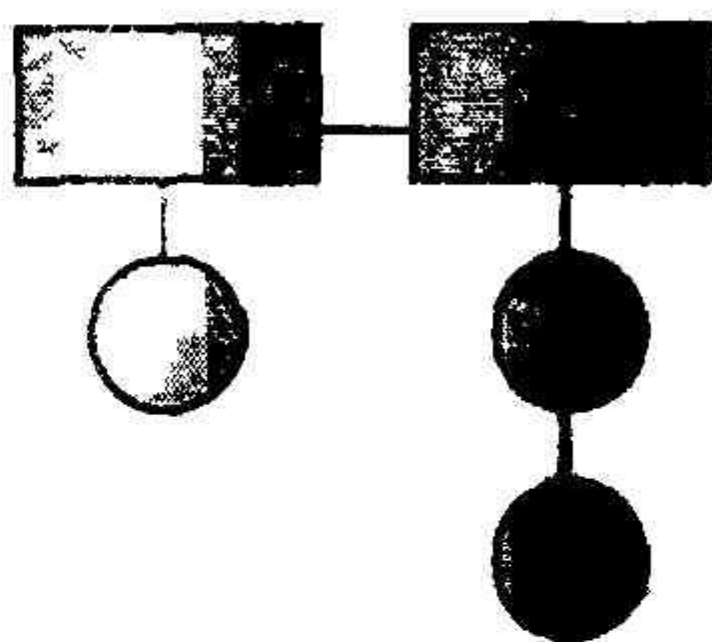
But I *swore* I *wouldn't tell* it and here I *am tantalizing* you (Fitzgerald, 2001: 44).



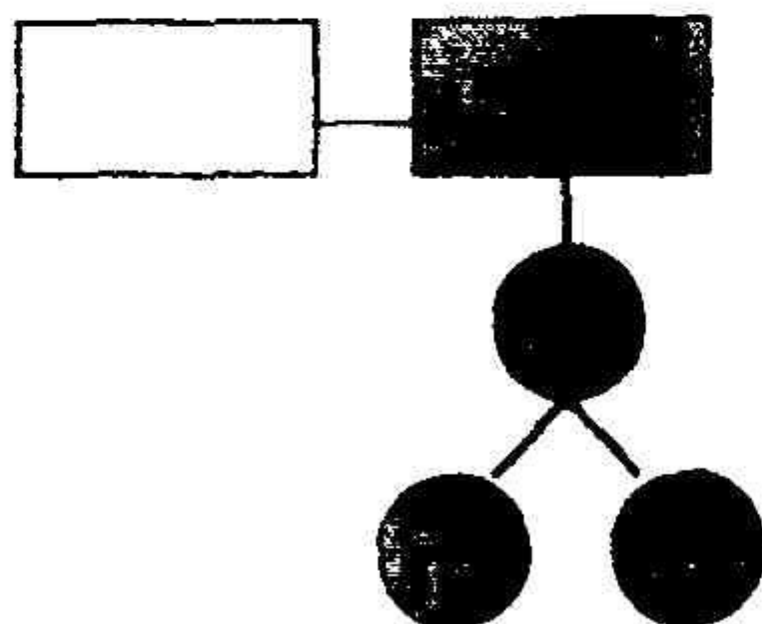
Примечателен тот факт, что структурные типы, нераспространенные среди монотемпоральных и битемпоральных предложений – *шестой*, объединяющий минимальный паратактический и два или более гипотактических комплексов, и *седьмой*, сочетающий расширенный паратактический комплекс и несколько гипотактических комплексов, – более частотны для *политемпоральных* конструкций, составляя соответственно 10% и 6,7%. Третий структурный тип, включающий расширенный паратактический и минимальный гипотактический комплексы, показывает незначительный процент – 3,3%.

Таким образом, наиболее частотными структурными типами для *политемпоральных* предложений являются пятый, второй и первый типы, которые в своей основе содержат гипотактические комплексы: пятый тип состоит только из минимальных или расширенных гипотактических комплексов, второй тип включает минимальный паратактический комплекс и расширенный гипотактический комплекс, и первый тип объединяет минимальный паратактический и гипотактический комплексы.

5-й тип:

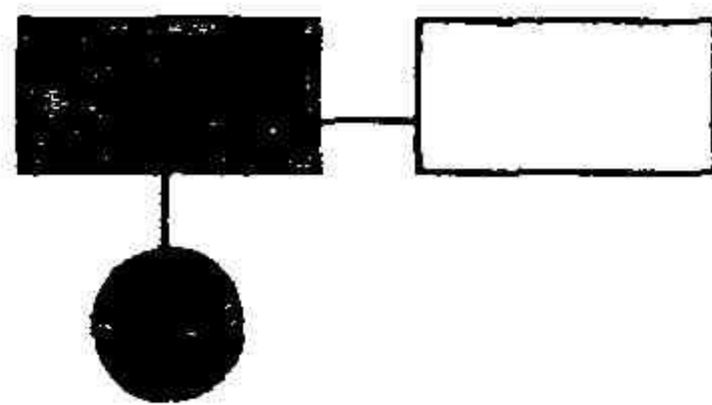


2-й тип:



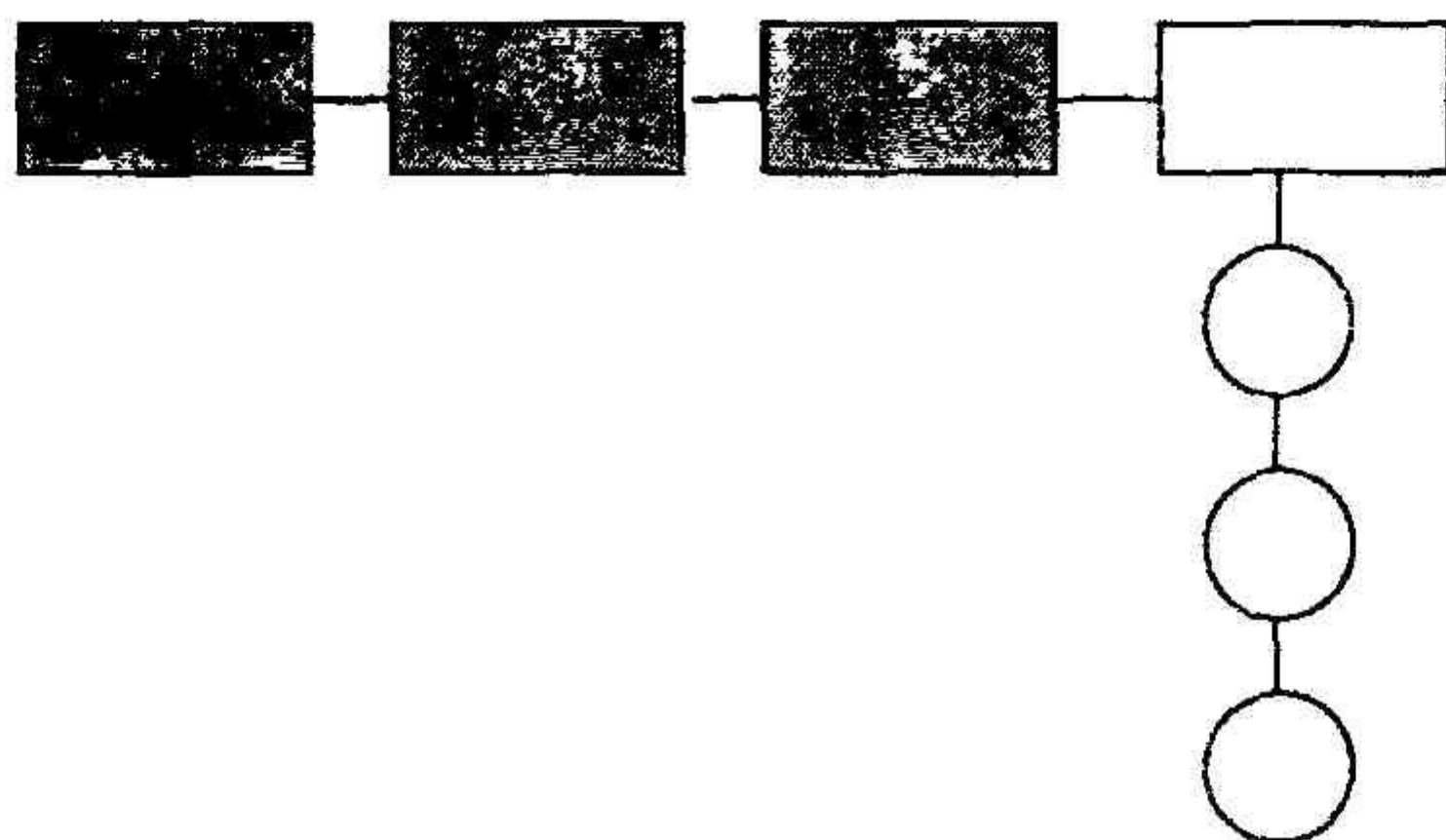


### 1-й тип:



Структурные типы политемпоральных предложений с расширенными паратактическими комплексами либо вовсе не реализуются, как четвертый тип, сочетающий расширенный паратактический и расширенный гипотактический комплексы (0%), либо процент их реализации минимален, как у третьего типа, объединяющего расширенный паратактический и минимальный гипотактический комплексы (3,3%).

### 4-й тип



### 3-й тип



Следовательно, сочетание всех трех темпоральных планов происходит в тех структурных типах, где наиболее выражены гипотактические комплексы и минимально присутствуют паратактические комплексы.

Структура компаундно-комплексного предложения накладывает ограничения на свободное варьирование темпоральных планов. *Явление политемпоральности в компаундно комплексном предложении зависит от его структурной организации, наиболее полно реализуясь в конструкциях с гипотактическими комплексами и минимально – в конструкциях с паратактическими комплексами.*



В результате анализа структурных типов компаундно-ком-  
плексных предложений было выявлено, что наиболее продук-  
тивными моделями для монотемпоральных, битемпоральных  
и политемпоральных конструкций являются *первый, второй и  
пятый типы*.

Наименее продуктивными моделями, в которых реализуют-  
ся компаундно-комплексные предложения с разным количест-  
вом темпоральных планов – от одного до трех, – являются *тре-  
тий, шестой и седьмой типы*.

Как известно, увеличение объема компаундно-комплексного  
предложения не может быть безграничным. В исследуемом мате-  
риале нам встретились предложения с максимальным количест-  
вом предикативных единиц – шестнадцать, однако такой объем  
компаундно-комплексного предложения встречается чрезвычай-  
но редко в силу излишней громоздкости подобных конструкций.

По употребительности наиболее распространенным ти-  
пом компаундно-комплексного предложения является первый  
структурный тип, состоящий из трех предикативных единиц,  
две из которых образуют между собой гипотактический комп-  
лекс, связанный сочинительной связью с третьей предикатив-  
ной единицей – паратактическим комплексом. Если все случаи  
употребления компаундно-комплексных предложений принять  
за 100%, то реализация первого типа трехчастных конструк-  
ций будет составлять 43%. Довольно часто встречаются компа-  
ундно-комплексные предложения с четырьмя предикативными  
единицами – второй и пятый структурные типы, составляющие  
в совокупности 36%. Таким образом, есть все основания утверж-  
дать, что трехчастные и четырехчастные компаундно-комплекс-  
ные предложения являются преобладающими конструкциями  
для монотемпоральных, битемпоральных и политемпоральных  
конструкций. Предложения с пятью и шестью предикативными  
единицами употребляются авторами значительно реже – соот-  
ветственно 15% и 4%, а семи-двенадцатичастные структуры со-  
ставляют менее 1% употребления каждая.

Изучение компаундно-комплексных предложений выяв-  
ляет обратно пропорциональную зависимость соотношения  
темпоральных планов предикативных единиц от объема кон-  
струкции: *предложения с семью-двенадцатью частями, как*



*правило, являются монотемпоральными, а модели с тремя-четырьмя предикативными единицами являются битемпоральными и политемпоральными конструкциями.*

Рассматривая многочастные предложения, некоторые лингвисты, основываясь на гипотезе В. Ингве, согласно которой предложения, используемые в языке, имеют глубину, не превышающую некоторого числа, равного или почти равного объему непосредственной памяти, принятому за  $7+2$  (Ingve, 1960), полагают, что верхний предел многочастных предложений ограничен шестью-семью частями (Ж.М. Лагоденко, Г.П. Перепеченко, А.Н. Прудников, В.Ю. Альникова). Однако ряд авторов, как, например, И.Б. Долинина, отмечает, что в языке «имеется значительное количество заведомо глубоких конструкций, являющихся абсолютно естественными, исторически закрепленными моделями, легко воспринимаемыми носителями языка и не создающими громоздкости» (Долинина, 1969). Подобной точки зрения придерживается и К.И. Ракова, считая, что если «объектом исследования являются сложноподчиненные предложения с большим количеством придаточных, то верхний предел отодвигается до 15 и более частей» (Ракова, 2003).

Изучая синтаксическую организацию полипредикативных построений в английской разговорной речи, вслед за В. Ингве и его последователями, З.Ф. Гаврилова отмечает, что возможно только такое расширение конструкции, которое не перегружает быстродействующей памяти. «Ограничения психологического характера, связанные с конечностью объема оперативной памяти человека, обоснованы В.А. Московичем, который устанавливает, что глубина и длина высказывания не могут превышать  $7\pm 2$ , т.е. 9 единиц информации». З.Ф. Гаврилова приходит к заключению, что объем полипредикативных построений зависит от объема оперативной памяти человека, который устанавливает верхний предел процесса порождения полипредикативных построений (Гаврилова, 1989).

В отличие от разговорной речи письменная речь допускает больший объем компаундно-комплексного предложения — до 16-ти предикативных единиц, но при этом происходят ограничения другого рода. *Увеличение числа предикативных единиц*



компаундно-комплексного предложения ведет к сокращению количества темпоральных планов, то есть вызывает моно-темпоральность и способствует упрощению видо-временных форм, когда предпочтение отдается глагольным формам основного разряда.

Таким образом, монотемпоральность компаундно-комплексного предложения, представленная видо-временными формами основного разряда, способствует быстрому восприятию и сохранению информации в оперативной памяти.

## ЛИТЕРАТУРА

1. Гаврилова З.Ф. Синтаксическая организация полипредикативных построений в английской разговорной речи // Горьковский гос. пед. ин-т иностр. яз. им. Н.А. Добролюбова. – Горький, 1989.

2. Долинина И.Б. Гипотеза « глубины » и проблема « громоздкости » предложения // Инвариантные синтаксические значения и структура предложения. – 1969.

3. Ракова К.И. Полипредикативное предложение: гипотактические конструкции. Монография. – М.: Гуманит. изд. центр «Владос», 2003.

4. *Bronte Ch. Jane Eyre.* – Penguin Books Ltd, 1994.

5. *Carroll L. Alice in Wonderland.* – М.: «Менеджер», 1999.

6. *Fitzgerald F.S. This Side of Paradise.* – М.: Издательство «Менеджер», 2004.

7. *Ingve V.A. Modern Hypothesis for Language Structure. Proceedings of the American Philosophic Society. Vol.104, – № 5, 1960.*

8. *Jerome K. Jerome. Three Men in a Boat.* – М.: Менеджер, 2001.

9. *Lee H. To Kill a Mockingbird.* – СПб.: Антология, 2003.

10. *Maugham W.S. Selected Short Stories.* – М.: Издательство «Менеджер», 2001.

11. *Maugham W.S. The Magician.* – М.: Издательство «Менеджер», 2004.

12. *Wilde O. The Picture of Dorian Gray.* – М.: Менеджер, 2002.