

РЫНОК ТРУДА И ЭКОНОМИКА ОБРАЗОВАНИЯ THE LABOUR MARKET AND ECONOMICS OF EDUCATION

УДК 330. 837

DOI 10.18413/2411-3808-2018-45-3-465-472

ОЦЕНКА ИНСТИТУТА ДОВЕРИЯ КАК ФАКТОРА БЛАГОСОСТОЯНИЯ И РАЗВИТИЯ ЭКОНОМИКИ РОССИИ

EVALUATION OF CONFIDENCE INSTITUTE AS A FACTOR OF ECONOMIC WELFARE AND DEVELOPMENT OF RUSSIA

О.В. Таханова
O.V. Takhanova

Восточно-Сибирский государственный университет технологий и управления,
Россия, 670013, г. Улан-Удэ, ул. Ключевская, 40 в

East Siberia State University of Technology and Management,
40 v Kluchevskaya St, Ulan-Ude, 670013, Russia

E- mail: oyunacv@mail.ru, dorzh99@gmail.com

Аннотация

Статья посвящена исследованию влияния трансформационных преобразований института доверия на экономическую, социальную политику России. Авторами проведен ретроспективный анализ статистических данных, содержащих социально-экономические показатели страны за период с 1970-х годов до настоящего времени, реалии которого оказывают влияние на качество жизни экономических агентов и домашних хозяйств. Авторами предложена методика измерения доверия к экономике и социальной политике государства. В результате исследований обосновано, что уровень доверия экономических агентов и домашних хозяйств к социально-экономической политике России имеет достаточно низкие значения. На основе проведенного анализа определены факторы, способствующие укреплению доверия. В статье отмечено, что высокий уровень доверия может быть достигнут в том случае, если государством осуществляются инвестиции, направленные на улучшение качества жизни домашних хозяйств и экономических агентов.

Abstract

The article is devoted to the study of the influence of transformations of the institute of confidence on the economic and social policy of Russia. The confidence measurement methodology proposed in the article has a direct relation to the level and the life quality of the population. The institute of confidence impact on the social situation of the population of the country and on demographic indicators. The retrospective analysis of the statistical data of socio-economic indicators of the country's economy for the period from the 1970s to the present affect the life quality of economic agents and households. As a result of the research, it is justified that the level of confidence of economic agents and households in Russia's social and economic policy is rather low. The factors that contribute to confidence-building have been identified in the article. A high level of trust can be achieved if the state implements investments aimed at improving the quality of life of households and economic agents.

Ключевые слова: институт доверия, экономические агенты, индекс доверия в экономике, индекс доверия к социальной политике, измерение доверия.

Keywords: institute of confidence, economic agents, confidence index in the economy, confidence index to social policy, confidence measurement.

Введение

Институт доверия в современных условиях приобретает огромное значение. Устойчивость любой экономической системы зависит от грамотно проводимой экономической и международной политики, результатом чего являются подъемы или спады экономики. Широкий спектр исследуемых вопросов привел к разделению институтов на экономические, социологические и политические. Каждый из них составляет отдельную область исследования, но все они тесно связаны между собой. Их эффективное функционирование во многом зависит от развитости доверия между экономическими субъектами. Экономические агенты в процессе взаимовыгодного обмена вступают в те или иные взаимоотношения, которые регулируются институтом доверия в экономике. Данный институт можно трактовать как совокупность неформальных универсальных норм и правил человеческого поведения, принятых в той или иной экономической системе [Таханова О.В., 2012].

Вместе с тем, несмотря на значительный объем работ по данной проблеме, малоизученными остаются методологические подходы к формированию института доверия в системе институциональных отношений, методик измерения доверия, имеющих прямое отношение к уровню и качеству жизни населения, влияющему на социальное положение населения страны и на демографические показатели. Возникает необходимость поиска эффективных социально-экономических механизмов, способствующих укреплению института доверия экономических агентов к государству и между домашними хозяйствами. Этим обусловлена необходимость исследования института доверия к социально-экономической политике государства [Таханова О.В., 2013].

Основные результаты исследования

В российской и международной практике в настоящее время существуют экономические и социологические методы определения уровня доверия с использованием индексов настроения потребителей, индексов доверия потребителей, потребительской уверенности, индексов делового доверия, индексов доверия инвесторов к экономике, уровня доверия к органам государственной власти, межличностного доверия и прочих [Николаев И.А., 2006].

Вместе с этим следует отметить российскую специфику проведения социологических опросов. И.А. Николаевым и другими исследователями отмечено, что эффективность социологических опросов напрямую зависит от уровня доверия самих респондентов к органам, аккумулирующим такие сведения. Если в анкетировании присутствуют вопросы, связанные с размерами получаемых доходов, то в большинстве случаев представленные сведения не отражают реальную действительность и могут дать существенное искажение получаемых сведений. Если в развитых странах степень такого доверия высока, то в России как компании, так и простые граждане настороженно относятся и к независимым опросам и к опросам Росстата [Таханова О.В., 2012].

Исходя из вышесказанного, нами предложена методика измерения доверия, которая предполагает учитывать социально-экономические последствия трансформационных преобразований на основе статистических (экономических) показателей, представленных Росстатом. Измерение уровня доверия к социально-экономической политике охватывает период с 1970 по 2016 гг. По нашему мнению, именно такая периодизация даст наиболее достоверную картину влияния трансформационных преобразований на экономические и социальные институты общества [Таханова О.В., 2012].

При этом базовой основой для измерения уровня доверия к социально-экономической политике принята система показателей, основанная на базе фактических данных социально-экономических показателей, нашедших отражение во многих официальных документах, а не только фигурирующих в социологических опросах. К сожалению, с точки зрения экономического измерения, многими исследователями определено, что в настоящее время отсутствуют индикаторы доверия, которые охватывали бы все группы субъектов рынка. Поэтому многие исследования имеют ориентацию на определенный сектор экономики. Исследования показали, что доверие является основным элементом в системе социальных, экономических и политических институтов. Это и обусло-

вило разработку методики измерения уровня доверия к экономической и социальной политике государства.

Мы считаем, что при построении индекса доверия к экономической политике предлагается учитывать такие макроэкономические показатели, как уровень безработицы и инфляции. По нашему мнению, именно эти социально-экономические показатели в той или иной степени отражают процесс вертикального взаимодействия субъектов, которые в некоторой степени могут охарактеризовать доверие экономических агентов и домашних хозяйств к государству. Для соизмерения уровней безработицы и инфляции в экономической теории определена взаимосвязь между этими показателями в виде кривой Филлипса (рис. 1) [Таханова О.В., 2013].

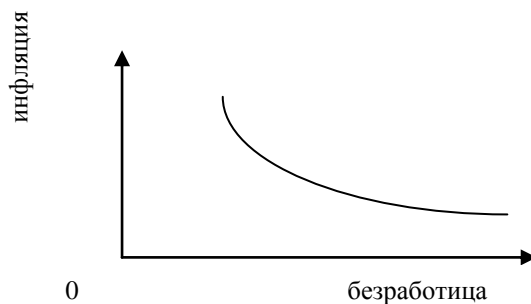


Рис. 1. Кривая Филлипса
Fig. 1. Phillips Curve

Впервые она была определена в 1950-е гг. А. Филлипсом, в ней он зафиксировал обратную взаимосвязь между темпами инфляции и долей безработицы: чем выше темпы инфляции, тем ниже доля безработных [Журавлева Г.П., 2005]. Вмешательство государства может снизить уровень безработицы, расширяя спрос на труд. При этом возникает инфляция спроса, так как в экономике начинает уменьшаться объем неиспользованных ресурсов и расширение производства осуществляется за счет переманивания трудовых ресурсов из одной фирмы в другую путем повышения ставок заработной платы, а значит, и роста инфляции. Представленная модель может свидетельствовать о том, что если в экономике страны имеется спрос на труд и в условиях здоровой конкуренции устанавливается достойная заработная плата, то для этого общества характерен высокий уровень доверия к государству. Снижение инфляции спроса возможно путем ограничения занятости и увеличения безработицы, что свидетельствует о снижении производственных темпов развития и начале утраты доверия. Однако М. Фридмен и Э. Фэлпс в 1960 г. обосновали, что экономика даже при условиях полной занятости (естественный уровень безработицы) может иметь любые темпы инфляции. Они доказали, что в длительном периоде инфляция и безработица не коррелируют. Об этом также могут свидетельствовать статистические данные советского периода и современные российские социально-экономические показатели.

Для определения индекса доверия к экономике мы используем среднюю геометрическую индексов инфляции и безработицы по формуле [Таханова О.В., 2012]:

$$G(x_1, x_2, \dots, x_n) = \sqrt[n]{x_1 \cdot x_2 \cdot \dots \cdot x_n} = \left(\prod_{i=1}^n x_i \right)^{\frac{1}{n}} \quad (1)$$

Средняя геометрическая исчисляется извлечением корня n-й степени из произведения отдельных значений – вариантов признака x; где n – число вариантов, П – знак произведения. Таким образом, индекс доверия к экономической политике будет иметь следующий вид [Таханова О.В., 2012]:

$$I_{д.экон} = I - \sqrt{I_{безработица} \cdot I_{инфляции}} \quad (2)$$

При этом показатели уровня инфляции и безработицы взяты в основу расчета индекса доверия к экономической политике России. Индекс доверия колеблется от 0 до 1. Когда значение индекса доверия становится меньше единицы, это свидетельствует о понижении уровня доверия агентов и домашних хозяйств к экономической политике. Иными словами, проводимые социально-экономические преобразования приводят к росту безработицы и инфляции, которые отрицательно сказываются на благосостоянии экономических агентов и домашних хозяйств.

Из этого следует, что большинство экономических агентов и домашних хозяйств в меньшей степени доверяют проводимым социально-экономическим реформам. В период с 1970 по 1990 гг. этот показатель взят нами за 1, так как в статистике советского периода не отражены данные по безработице и инфляции, что свидетельствует о высоком уровне доверия к социально-экономической политике государства. В то время считалось, что эти явления в экономике отсутствуют. Индекс доверия позволяет определить реакцию на изменения в экономической политике. Под индексом доверия к экономической политике мы понимаем относительную величину, которая характеризует изменение сложных социально-экономических явлений, таких как уровень инфляции и безработицы, оказывающих влияние на социально-экономическое положение экономических агентов и домашних хозяйств [Таханова О.В., 2013]. Величины экономических явлений, состоящих из элементов безработицы и инфляции, нельзя суммировать, поскольку они являются многосторонними показателями. В этой связи индекс доверия к экономике показывает степень изменения макроэкономических явлений (инфляция, безработица) по отношению к базовому периоду.

Следует отметить, что рост безработицы и инфляции рассматриваются как отрицательные значения, свидетельствующие не о росте, а о снижении уровня доверия агентов и домашних хозяйств к экономической политике страны. На основании представленных расчетов изобразим графически динамику индекса доверия к экономической политике государства (рис. 2).

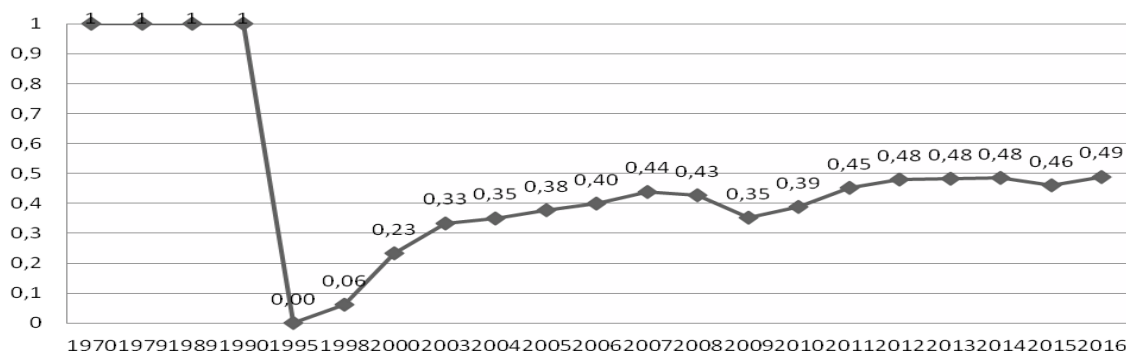


Рис. 2. Индекс доверия к экономической политике

Fig. 2. The confidence index in economic policy

В трансформационный период произошло резкое колебание индекса, что свидетельствует о снижении доверия экономических агентов друг к другу, а также к государственной политике. При этом 1995 год принят за базисный период, и по отношению к нему проведены последующие расчеты. Следует отметить некоторый рост и стабилизацию уровня доверия с 2000-х гг. В период с 2007 по 2009 гг. отмечается снижение индекса доверия, вызванное мировым кризисом. В целом, с 2010 по 2016 гг. индекс доверия имеет тенденцию к повышению в связи с мероприятиями, направленными на снижение напряженности на рынке труда и уровня инфляции.

В качестве индикаторов, влияющих на индекс доверия к социальной политике (доверия экономических агентов и домашних хозяйств к государству), использованы общие коэффициенты рождаемости и смертности. Предложенная модель измерения индекса доверия к социальной политике основана на методике определения коэффициента жизнеспособности (коэффициента Покровского). Результаты произведенных вычислений индекса доверия к социальной политике представим графически (рис. 3).

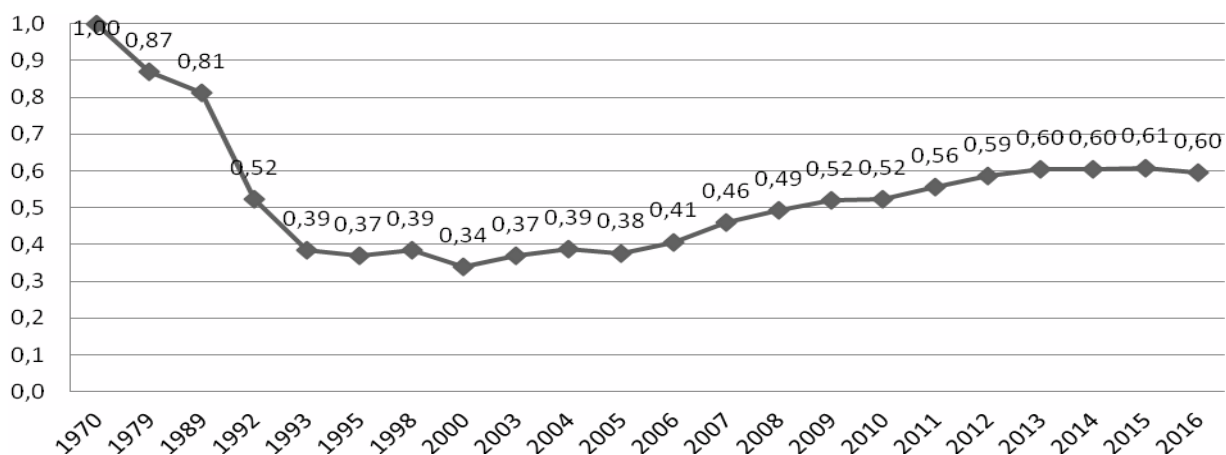


Рис. 3. Индекс доверия к социальной политике
 Fig. 3. The confidence index in social policy

Следовательно, неуверенность в будущем, рост инфляции и безработицы, отсутствие материальных и социальных гарантий являются причинами увеличения смертности населения, что сказывается на уровне доверия. Показатели коэффициента смертности 2016 года в сравнении с 1992 годом составляют 12,2 и 12,9 соответственно. Однако хотелось бы отметить, что коэффициенты рождаемости, согласно данным 1992 и 2016 годов, имеют незначительную тенденцию к росту: 10,7 и 12,9. По данным Росстата, с 2013 по 2015 годы наблюдается положительный естественный прирост населения, а в 2016 году показатель уровня рождаемости сравнялся с уровнем смертности населения страны. К сожалению, рост рождаемости обусловлен тем, что средний репродуктивный возраст матерей в России при рождении ребенка составляет 28 лет, то есть они были рождены во времена бэби-бума советского периода. Женщины 1980-х годов рождения находятся еще в репродуктивном возрасте. Однако, по нашему мнению, эта тенденция сохранится в течение ближайших 5 лет. Согласно статистическим данным, пик рождаемости наблюдался до 1986 года. Потом наблюдается резкий спад. К сожалению, кризис 1990-х гг. отрицательно сказался на благополучии домохозяйств.

Хотя государство выплачивает детские пособия, размеры пособий значительно отстают от роста цен. Например, размер ежемесячного пособия по уходу за первым ребенком до достижения 1,5 лет в 2016 г. составлял 2908,6 руб. в месяц, а к 2017 году возрос до 3065,7 рублей [Российский статистический ежегодник, 2016, 2017]. При рождении второго и последующих детей государством гарантировано получение пособия в размере 5817,2 рублей в 2016 году и 6161,4 руб. в 2017 году соответственно [Российский статистический ежегодник, 2017]. Очевидно, что размеры получаемых пособий не покрывают тех сумм, которые необходимы для воспитания детей. Конечно, основные расходы должна нести семья, но задачей государства является предоставление социальных гарантий, обеспечивающих минимальные расходы на воспитание детей. Также следует отметить, что в области демографической политики государством разработана программа государственного сертификата на материнский (семейный) капитал, размер которого с учетом переиндексации в 2015-2017 гг. составлял 453025 тысячи рублей [Российский статистический ежегодник, 2017]. Однако принятая программа является косвенным показателем, влияющим на уровень рождаемости. По нашему мнению, представленные данные об уровне смертности и рождаемости 1970-1980-х гг. свидетельствуют о том, что политика государства имела социальную направленность. Эти показатели свидетельствуют о стабильности советского общества и о высоком уровне доверия домашних хозяйств к государственным институтам власти, а периоды 1990-х гг. характеризуются резким спадом доверия. Демографами отмечено, что, по прогнозам ООН, численность населения России в 2035 году составит 136 миллионов человек. Однако отечественные эксперты утверждают, что россиян будет на 10 миллионов больше [Вишневецкий А., 2017]. Иными словами, численность

населения страны к 2035 году сохранится на уровне 2016 года. Показатели рождаемости за 1970-2016 годы представлены в таблице.

Таблица
Table

Показатели рождаемости
Indicators of birthrate

Годы	1970	1979	1989	2003	2004	2005	2006	2007	2008	2009	2010	2014	2016
Суммарный коэффициент рождаемости	1,97	1,90	2,01	1,32	1,34	1,29	1,30	1,41	1,49	1,54	1,6	1,7	1,8

Источник: Социальное положение и уровень жизни населения России: сб. стат. // Российский статистический ежегодник. – М., 2010. – С. 56. Социальное положение и уровень жизни населения России: сб. стат. // Российский статистический ежегодник. – М., 2011. – С. 98. Российский статистический ежегодник: сб. стат. // Российский статистический ежегодник. – М., 2017. – С. 97.

Проведенный обзор исследований показывает динамику показателя рождаемости с 1970 по 2016 годы. Из таблицы видно, что в советский период, в среднем, на одну женщину приходилось рождение двух детей. В начале 2000-х годов можно наблюдать резкий спад. Сравнение с международными показателями рождаемости за 2014-2016 годы свидетельствует о том, что в России, как и во многих европейских странах, этот показатель колеблется от 1,4 до 1,9 (Австрия – 1,5; Греция – 1,3; Италия – 1,4; Швеция – 1,9; Англия – 1,8) [Российский статистический ежегодник, 2017]. В Японии этот показатель варьирует в пределах 1,4 [Российский статистический ежегодник, 2017].

С другой стороны, международный опыт показывает, что низкий уровень жизни в некоторых случаях не оказывает влияния на показатели рождаемости. Как раз наоборот: бедные страны, как правило, имеют более высокую рождаемость по сравнению с богатыми. Единственное, от чего зависят показатели рождаемости и смертности, это уровень социально-экономического развития страны и образования. Практически все страны с высоким образовательным уровнем имеют низкие показатели рождаемости. И наоборот, страны-лидеры по уровню рождаемости имеют неграмотное население (в арабских странах 38% населения старше 15 лет неграмотно, в странах «черной» Африки – 35%) [Кохлер Х., 2014, Калабеков И.Г., 2015]. По расчетам ООН, население Нигерии составит 400 млн к 2050 г. и 750 млн – к 2100 г. [Izugbara Ch.O., Ezeh A.C., 2015; UN Population Division, 2014]. При этом нигерийская женщина, в среднем, воспитывает 5-6 детей [United Nations, Department of Economic and Social Affairs, Population Division, 2017]. Рождаемость в Нигерии остается одной из самых высоких в мире [Зинькина Ю.В., 2016; Щербакова Е.М., 2017]. Политика Нигерии должна быть направлена на создание условий для обучения и получения начального и среднего образования.

Высокая рождаемость тесно связана с традиционным укладом жизни (элементами которого являются низкий уровень образования и бесправие женщин). Один из немногих примеров существенного увеличения рождаемости – рост данного показателя в Чечне в начале 2000-х гг. (т.е. когда в этом регионе в детородный возраст вступило поколение, не получившее нормального школьного образования). По данным Росстата, и в настоящее время показатель суммарного коэффициента рождаемости имеет значение 2,6 [Российский статистический ежегодник, 2017].

Саудовское общество весьма специфично: саудовцы работать не привыкли (в реальном секторе экономики заняты преимущественно иностранные рабочие). Это общество законсервировало себя в традиционном состоянии благодаря доходам от нефти. Опыт Скандинавских стран, Франции и Канады показал, что для увеличения рождаемости нужны гигантские социальные выплаты. Как показали исследования, стимулирование рождаемости с помощью пособий практически не влияет на желаемое итоговое количество детей [Таха-нова О.В., 2013]. Оно лишь способно сдвинуть рождение детей на более ранний возраст женщины. Чтобы реально повлиять на рождаемость, нужно выплачивать такие социальные пособия, которые существенно превышают среднюю зарплату в стране. Поэтому чрезвычайно низкая рождаемость в Европе вызвана комбинацией нескольких факторов: быстрыми социально-экономическими изменениями, связанными с высоким уровнем недоверия к государству из-за возникновения неясных перспектив на рынке труда, недостаточной государственной поддержкой, связанной с низкими социальными гарантиями. В связи с этим российский опыт показывает, что причинами низкой рождаемости являются высокий уровень образованности и низкие государственные социальные гарантии.

Заключение

Материал, изложенный выше, позволяет сделать следующие обобщения:

– уровень доверия к государству определяется социально-экономическими показателями;

– высокий уровень доверия может быть достигнут в том случае, если государством осуществляются инвестиции, направленные на улучшение качества жизни домашних хозяйств. При этом государству необходимо сделать упор на поддержание политики материнства и детства, создание условий, способствующих качественному росту и развитию человеческого капитала

– человеческий капитал выступает ключевым фактором, обуславливающим демографические показатели и благосостояние российского общества в целом.

Таким образом, исследования показали, что уровень доверия экономических агентов и домашних хозяйств к экономике не ниже, по сравнению с показателем уровня доверия к социальной политике государства. Предложенные методики имеют определенные преимущества, так как не только охватывают отдельные сегменты рынка, но и отражают уровень доверия к экономическим и социальным институтам, дают возможность определить качественную сторону развития экономики и социального положения населения.

Список литературы

References

1. Вишнеvский А. 2017. Рождаемость в России начнет расти через 15 лет. Известия, 03.07.2017. URL: <https://iz.ru/612611/elena-loriii/rost-rozhdaemosti-nachnetsia-cherez-15-let-i-prodolzhitsia-do-serediny-veka>

Vishnevsky A. 2017. Fertility in Russia will begin to grow in 15 years. Izvestiya, July 3. Available at: <https://iz.ru/612611/elena-loriii/rost-rozhdaemosti-nachnetsia-cherez-15-let-i-prodolzhitsia-do-serediny-veka>. (in Russian)

2. Демографический ежегодник России. 2017. Стат. сб. Росстат. М.

Demographic Yearbook of Russia. 2017: Stat. sb. Rosstat. M. (in Russian)

3. Журавлева Г. П. 2005. Экономическая теория: учебник. Улан-Удэ, ВСГТУ, 936.

Zhuravleva G.P. 2005. Economic theory: textbook. Ulan-Ude, Publishing house of the East Siberia State Technical University, 936. (in Russian)

4. Зинькина Ю.В. 2016. Демографическая бомба Нигерии. Азия и Африка сегодня, 8: 38–42. URL: <http://www.demoscope.ru/weekly/2017/0711/analit03.php>.

Zinkina Yu.V. 2016. The demographic bomb of Nigeria. "Asia and Africa today", 8:38–42. URL: <http://www.demoscope.ru/weekly/2017/0711/analit03.php>. (in Russian)

5. Кохлер Х. 2014. Детерминанты низкой рождаемости в Европе. Европейский журнал по сексуальному и репродуктивному здоровью. Низкая рождаемость – будущее Европы? 63: 12–35.

- Kohler H. 2014. Determinants of low fertility in Europe. *European Journal of Sexual and Reproductive Health*. Low birth rate is the future of Europe? 63: 12–35. (in Russian)
6. Калабеков И.Г. 2010. Российские реформы в цифрах и фактах. М., РУСАКИ, 498.
Kalabekov I.G. 2010. Russian reforms in figures and facts. Moscow, RUSAKI, 498. (in Russian)
7. Мифы о причинах низкой рождаемости. URL: <http://truemoral.ru/demogr.php>.
Myths about the causes of low fertility. Available at: <http://truemoral.ru/demogr.php>. (in Russian)
8. Николаев И.А. 2006. Доверие как экономическая категория. *Общество и экономика*, 1: 75–104.
Nikolayev I.A. 2006. Trust as an economic category. *Society and Economics*, 1: 75–104. (in Russian)
9. Николаев И.А. 2006. Доверие в экономике: количественная оценка: доклад. URL: http://www.fbk.ru/library/research_library/11067/.
Nikolayev I.A. 2006. Trust in the economy: a quantitative assessment: a report. Available at: http://www.fbk.ru/library/research_library/11067/. (in Russian)
10. Российский статистический ежегодник. 2016. Стат. сб. Росстат. М., 725.
Russian Statistical Yearbook. 2016. Stat. sb. Rosstat. M., 725. (in Russian)
11. Российский статистический ежегодник. 2017. Стат. сб. Росстат. М., 686.
Russian Statistical Yearbook. 2017. Stat. sb. Rosstat. M., 686. (in Russian)
12. Социальное положение и уровень жизни населения России. 2017. Стат. сб. Росстат. М., 332.
Social status and standard of living of the population of Russia. 2017. Stat. sb. Rosstat. M., 332. (in Russian)
13. Таханова О.В. 2012. Институт доверия в современной экономике. Автореф. дис. Улан-Удэ. URL: <http://economy-lib.com/institut-doveriya-v-sovremennoy-ekonomike-rossii>
Takhanova O.V. 2012. The Institute of Confidence in Modern Economics. Abstract of thesis. Ulan-Ude. Available at: <http://economy-lib.com/institut-doveriya-v-sovremennoy-ekonomike-rossii> (in Russian)
14. Таханова О.В. 2013. Институт доверия в современной экономике России: монография. Вост.-Сиб. гос. ун-т технологий и упр. Улан-Удэ, Издательство ВСГУТУ, 178.
Takhanova O.V. 2013. Institute of Confidence in the Modern Economy of Russia: monograph. East-Siberia State University of Technology and Management. Ulan-Ude, Publishing House of VSGUTU, 178. (in Russian)
15. Щербакова Е.М. 2017. Население мира по оценкам ООН пересмотра 2017 года. *Демоскоп Weekly*, 735-736. URL: <http://demoscope.ru/weekly/2017/0735/barom01.php>
Shcherbakova E.M. 2017. The population of the world according to UN estimates revision of 2017. *Demoscope Weekly*, 735-736. Available at: <http://demoscope.ru/weekly/2017/0735/barom01.php> (in Russian)
16. Izugbara Ch.O., Ezeh A.C. 2015. Women and High Fertility in Islamic Northern Nigeria. *Studies in Family Planning*, 41(3): 193–204.
17. UN Population Division. 2014. United Nations. Department of Economic and Social Affairs. Population Division Database. World Population Prospects. URL: <http://www.un.org/esa/population>
18. United Nations, Department of Economic and Social Affairs, Population Division. 2017. World Population Prospects: The 2017 Revision, DVD Edition. POP/DB/WPP/Rev.2017/POP/F02.
19. World Values Survey (WVS) European Values Study (EVS). URL: <http://www.jdsurvey.net/jds/jdsurveyActualidad.jsp?Idioma=I&SeccionTexto=0404&NOID=104>,
20. World Values Survey (WVS) European Values Study (EVS) URL: <http://www.jdsurvey.net/jds/jdsurveyActualidad.jsp?Idioma=I&SeccionTexto=0404>
21. World Values Survey (WVS) European Values Study (EVS) URL: <http://www.jdsurvey.net/jds/jdsurveyActualidad.jsp?Idioma=I&SeccionTexto=0404&NOID=106>,