



УДК: 314.17; 911.375.3

ОСОБЕННОСТИ ДЕМОГРАФИЧЕСКОЙ СИТУАЦИИ В МАЛЫХ ГОРОДАХ ЦЧР И ИХ МУНИЦИПАЛЬНЫХ РАЙОНАХ

FEATURES OF DEMOGRAPHIC SITUATION IN SMALL TOWNS AND THEIR CENTRAL BLACK EARTH REGION MUNICIPAL DISTRICTS

Е. В. Бирюкова
E.V. Biryukova

Курский государственный университет, Россия 305000, г. Курск ул. Радищева, 33

Kursk State University, 33 Radishcheva St, Kursk, 305000, Russia

E-mail: ekaterina_biryuk@bk.ru

Аннотация

В статье рассматривается проблема оттока населения из малых городов Центрально-Черноземного экономического района. Вопросы, связанные с убылью населения в малых городах и селах, актуальны не только для отдельно взятой территории, но и для России в целом. Исследование показало, что за период с 2006 по 2016 годы практически каждый город ЦЧР потерял не менее 1000 человек, а в процентном отношении потери достигают до 17 % (город Богучар Воронежской области). На фоне общего снижения численности населения в малых городах и их муниципальных районах доля городского населения в последние годы выросла. Это связано с сокращением доли сельского населения и вымиранием деревень, что также характерно для территории России. Были выявлены основные причины снижения численности населения в малых городах ЦЧР: естественное движение населения, промышленный спад и закрытие предприятий, недостаток объектов социально-культурной сферы. Мы выяснили, что не все города изучаемой территории теряют население одинаковыми темпами. В некоторых из них отмечается рост населения в последние 3–5 лет. Поэтому исследуемые города были разделены на 4 группы по их демографической ситуации, и на основании этого была составлена авторская карта.

Abstract

The article considers the problem of outflow of population from small towns of the Central Chernozem economic region. Issues related to population decline in small towns and villages are relevant not only for a single territory, but for Russia as a whole. The study showed that during the period from 2006 to 2016, almost every city of the Central Black Earth region lost at least 1,000 people, and in percentage terms, losses reach 17% (the city of Boguchar, Voronezh region). Against the background of a general decline in the population in small towns and their municipal areas, the share of the urban population has increased in recent years. This is due to the reduction in the proportion of the rural population and the extinction of villages, which is also characteristic of the territory of Russia. The main reasons for the decline in the population in small towns of the Central Black Earth economic region were identified: natural population movement, industrial decline and closure of enterprises, lack of socio-cultural facilities. We found out that not all the cities of the studied territory lose the population at the same rate. In some cities there has been an increase in the population in the last 3–5 years. Therefore, the studied cities were divided into 4 groups according to their demographic situation, and on the basis of this the author's map was compiled.

Ключевые слова: доля городского населения, естественная убыль, малые города, миграции, муниципальные районы, Центрально-черноземный экономический район, численность населения.

Key words: small towns, metropolitan areas, Central Black Earth economic region, the proportion of the urban population, migration, natural decrease, the population.



Введение

Ситуация с оттоком населения из малых городов и сел с каждым годом принимает все более серьезные масштабы, что характерно для всех областей ЦЧР. Темпы убыли населения в разных городах различны. Беспокойство вызывает и опустение обширных участков сельской местности вокруг малых городов. За период с 2006 по 2016 годы большинство городов ЦЧР потеряло не менее 5% населения. Наивысшие потери понесли города Богучар (17.1%) Воронежской области, Дмитриев (16.5%), Курчатов (16.3%), Суджа (15.7%) Курской области и Данков (13.6%) Липецкой области [Воронежстат; Курскстат; Липецкстат]. Цель нашего исследования – выявление причин сложившейся демографической ситуации в малых городах ЦЧР, а также классификация изучаемых городов по степени убыли населения.

Объекты и методы исследований

Объектом нашего исследования является демографическая ситуация в малых городах ЦЧР.

Родоначальником советской демографии был В.В. Покшишевский, большой вклад в науку внесли А.Я. Кваша, Ю.В. Поросенков. Демографическими исследованиями в России занимаются такие ученые, как А.Г. Вишневский, Г.М. Федоров, С.В. Захаров, Е.М. Андреев, С.Н. Раковский и др. В ЦЧР проблемы демографии рассматривают О.Ю. Сушкова, Л.И. Попкова, Н.В. Яковенко, А.Э. Крупко и др.

Для изучения населения ЦЧР в рамках написания этой статьи были использованы статистические материалы региональных отделений органов государственной статистики России. В качестве программного обеспечения были использованы текстовый редактор Microsoft Word, Microsoft Excel (Office: Exel, Word 89388-707-4590343-65-590) для обработки статистических данных, MapInfo Professional (MapInfo Serial Number MINWRS 1250110242 Access Code 578250) для создания карты «Типы малых городов по степени убыли населения».

В статье использовались следующие методы: анализ литературных источников, анализ статистических данных, математические (расчет средней доли населения малых городов в общей численности населения по областям ЦЧР), метод классификации (для создания авторской карты «Классификация малых городов ЦЧР по степени убыли населения за 2006–2016 гг.»).

Результаты и их обсуждение

Проблему оттока населения из малых городов можно объяснить рядом причин.

1. Естественное движение населения и миграции.

Для областей ЦЧР (за исключением Белгородской) начиная с 1995 г. характерна устойчивая убыль населения. Особенно это касается малых городов и поселков. К тому же малый город «оттягивает» население из окружающей сельской местности. Доля городского населения в муниципалитетах, возглавляемых малыми городами, с течением времени менялась (табл. 1).

Таблица 1

Table 1

Некоторые районы ЦЧР, увеличившие долю городского населения за последние 10 лет [Воронежстат; Курскстат]
Some areas of the Central Black Earth Region, which increased the share of urban population in the last 10 years [Voronezhstat; Kurskstat]

| Муниципальный район | Доля городского населения (%) | |
|---------------------|-------------------------------|---------|
| | 2006 г. | 2016 г. |
| Льговский | 60.15 | 65.00 |
| Бутурлиновский | 45.86 | 52.88 |
| Эргильский | 40.19 | 45.15 |
| Рыльский | 47.00 | 51.00 |
| Фатежский | 23.60 | 32.38 |



Увеличение доли городского населения на фоне общего снижения людности этих городов произошло за счёт уменьшения доли сельского населения. К примеру, в Курской области доля сельского населения сократилась с 34.1% в 2012 г. до 32.7% в 2016 г. при одновременном росте доли городского населения на 2% за тот же самый период [Курскстат]. В сельской местности численность населения падает еще большими темпами. К примеру, сельские поселения Бутурлиновского района потеряли за последние годы от 11% (Березовское сельское поселение) до 22% (рабочий поселок Нижний Кисляй), тогда как сам город Бутурлиновка с 2000 по 2016 год потерял около 6% населения.

Город Рыльск, как и Рыльский район, в силу его приграничного положения и относительно благоприятной социально-экономической обстановки является привлекательным для мигрантов. За 2015 год сальдо миграции составило +5.2% на фоне уменьшения доли сельского населения и большой естественной убыли.

Выявлено, что в некоторых муниципальных районах доля городского населения за последние 10 лет менялась незначительно. Примерами могут послужить Суджа, Новохоперск, Короча, Задонск, Дмитриев, Котовск (изменение доли не превышает 2–3%).

В большинстве случаев в малом городе проживает от 37 до 50% населения всего района. К примеру, в г. Алексеевка Белгородской области проживает более 60% населения района. Такая высокая доля горожан связана с перераспределением городского и сельского населения: резко уменьшилась людность сельских населенных пунктов Алексеевского района (13.6% потеряло село Варваровка, 19.1% – Иващенковское сельское поселение), а г. Алексеевка потерял всего около 2% населения благодаря наличию в городе развитой промышленности (переработка сельхозпродукции ОАО «ЭКФО»; ЗАО Сахарный комбинат «Алексеевский», ОАО завод котельного оборудования и др.). В городе действуют 8 школ и агротехнический техникум, что делает его привлекательным для молодежи Алексеевского района [Администрация городского поселения ..., 2016].

Низкую долю городского населения можно наблюдать в следующих муниципальных районах: Суджанском (21.37%), Грайворонском (21.8%), Красногвардейском (19.3%), Корочанском (15.2%), что обусловлено их сельскохозяйственной специализацией. Основные сельхозпредприятия расположены, как правило, за пределами города. Также в обозначенных районах есть достаточно крупные по численности населения села, не испытывающие оттока населения (например, села Борки, Свердликово, Махновка, Уланок; слободы Заолешенка, Гончаровка Суджанского района Курской области). В то же время за последние 10 лет людность самой Суджи сократилась на 15.7%.

В Грайворонском районе доля сельского населения остается высокой. Там активно развивают сельский туризм, имеется более 10 сельских усадеб и гостевых домов. В Корочанском районе с 2000-х годов стали восстанавливать садоводство (ЗАО «Корочанский плодпитомник», основные массивы которого находятся в селе Поповка). Но даже в этих районах наблюдается тенденция увеличения доли городского населения по сравнению с 2006 годом (Грайворонский и Красногвардейский районы увеличили долю городского населения в общей численности населения примерно на 1%).

Некоторые города уменьшили долю населения в общей численности населения района. Например, г. Грязи уменьшил свою долю с 66% до 58%; Котовск – с 25% до 22%; Богучар – с 35% до 31%. В Грязинском районе сельское население растет более быстрыми темпами, чем городское, а также имеются крупные села (более 3000 человек) с приростом населения (Казинка, Плеханово, Большой Самовец).

Таблица 2 показывает, что за последние 10 лет во всех областях ЦЧР отмечается рост доли городского населения в общей численности населения муниципальных районов, возглавляемых малыми городами. Это происходит в большинстве случаев за счет уменьшения доли сельского населения при общем снижении численности населения в городах и их муниципальных районах.

Таблица 2
Table 2

Изменение средней доли населения малых городов в общей численности населения их муниципальных районов по областям ЦЧР, (в %) [Белгородстат; Воронежстат; Курскстат; Липецкстат; Тамбовстат]
Change in the average share of small urban population in the total population of metropolitan regions by the Central Black Earth areas (in %) [Belgorodstat; Voronezhstat; Kurskstat; Lipetskstat; Tambovstat]

| Годы | Средняя доля населения малых городов в общей численности населения по областям ЦЧР | | | | |
|------|--|-------------|---------|----------|------------|
| | Белгородская | Воронежская | Курская | Липецкая | Тамбовская |
| 2006 | 36.38 | 41.23 | 45.33 | 46.23 | 51.49 |
| 2007 | 36.85 | 41.61 | 45.92 | 46.17 | 51.10 |
| 2008 | 37.09 | 42.10 | 45.55 | 46.74 | 51.46 |
| 2009 | 37.83 | 42.22 | 46.19 | 46.86 | 51.59 |
| 2010 | 37.75 | 42.52 | 46.81 | 45.83 | 51.64 |
| 2011 | 37.83 | 42.45 | 46.97 | 45.62 | 51.80 |
| 2012 | 37.94 | 42.46 | 47.11 | 45.63 | 51.76 |
| 2013 | 37.94 | 42.55 | 47.79 | 45.73 | 52.03 |
| 2014 | 37.94 | 42.72 | 48.04 | 45.71 | 52.20 |
| 2015 | 37.94 | 42.82 | 48.22 | 45.82 | 52.33 |
| 2016 | 38.00 | 42.91 | 48.55 | 45.83 | 52.39 |

В некоторых малых городах наблюдается увеличение численности населения. Например, спутник Белгорода город Строитель с развитой промышленностью (комбинат железобетонных изделий, стройматериалов, завод монтажных заготовок, Яковлевский рудник) (рис. 1).

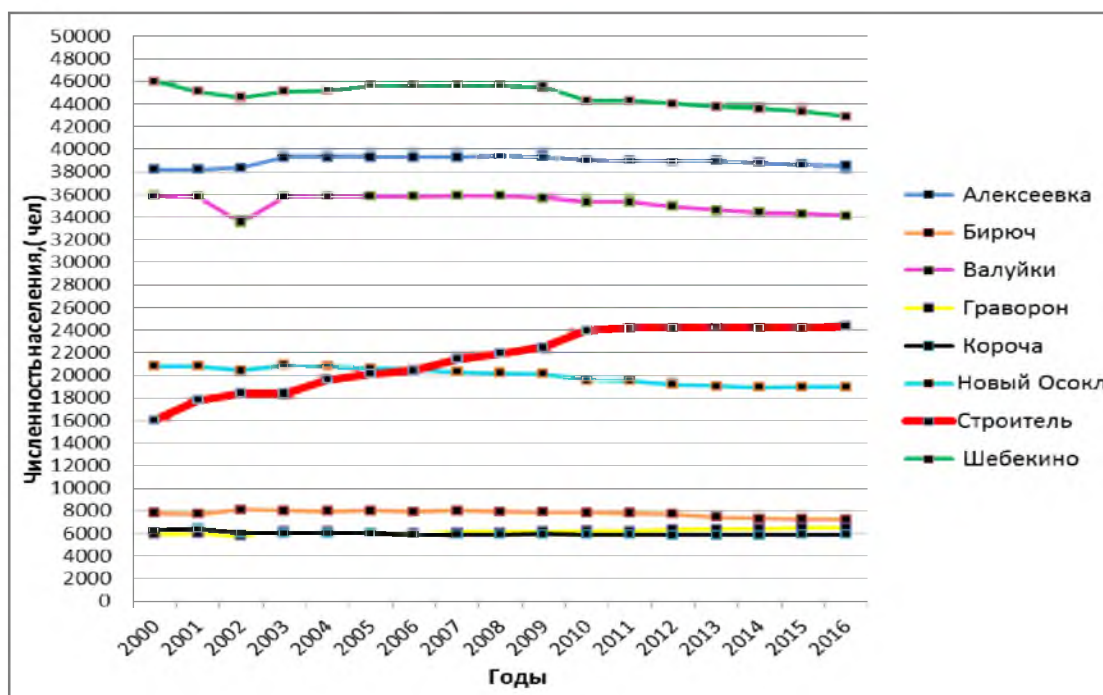


Рис. 1. Динамика численности населения малых городов Белгородской области (составлено автором на основе данных [Белгородстат])

Fig. 1. Changes in the number of small cities population Belgorod region (compiled by the author based on data [Belgorodstat])

На рисунке динамика численности населения Строителя демонстрирует устойчивый рост населения. По темпам прироста населения этот малый город является лидером не только в Белгородской области, но и в ЦЧР.



Однако, для большинства малых городов характерен отъезд людей в более крупные населенные пункты в поисках работы и высоких заработков. Рассмотрим, например, сальдо миграции населения по малым городам Курской области (табл. 3). Согласно таблице 2, в некоторых городах отмечено положительное сальдо миграций.

Таблица 3
Table 3

Сальдо миграции по малым городам Курской области за 2015 год
The balance of migration in the small city of Kursk region in 2015

| Город | Дмитриев | Курчатов | Льгов | Обоянь | Рыльск | Суджа | Фатеж | Щигры |
|---------------------|----------|----------|-------|--------|--------|-------|-------|-------|
| Сальдо миграции в % | 4.1 | -13.6 | 13.8 | 5.7 | 5.2 | -0.5 | 15.2 | -10.3 |

Дмитриев, Обоянь, Рыльск и Фатеж оттягивают население из своих муниципальных районов. Приграничное положение Рыльска также способствует миграциям. Фатежский район – областной лидер по числу вымиравших деревень [Третьякова, 2006] (население переезжает в город, где можно найти хоть какую-нибудь работу). К тому же город стоит на федеральной трассе М2 и удален менее чем на 60 км от областного центра, что, возможно, способствует оседанию мигрантов.

Ни в одном из проработанных литературных источников не дается четкое определение термина «миграционная привлекательность территории». Так, О.В. Кузнецова отмечает, что миграционная привлекательность является субъективным понятием и отражается в субъективном восприятии индивида в период миграционного процесса [Кузнецова, 2014]. Т.Г. Нефедова считает, что исследование миграционной привлекательности разных городов актуально в связи с общим повышением роли миграции в России на фоне неизбежной убыли как общей численности населения, так и его трудоспособной части [Нефедова, 2012].

Белгородская область является самой привлекательной для мигрантов в ЦЧР по среднему значению коэффициента миграционной привлекательности (с 1993 по 2013 гг.) (табл. 3) [Василенко, 2014].

Таблица 3
Table 3

Коэффициент миграционной привлекательности областей ЦЧР
The Coefficient immigration attractiveness of the areas of the Central Black Earth

| Вид миграций | Области ЦЧР | | | | |
|---------------------------|--------------|-------------|---------|----------|------------|
| | Белгородская | Воронежская | Курская | Липецкая | Тамбовская |
| Зарубежная миграция | 2.3 | 1.2 | 1.1 | 1.3 | 1.0 |
| Внутрироссийская миграция | 1.2 | 0.9 | 0.7 | 0.8 | 0.8 |

Одним из главных следствий миграционного оттока является старение населения. Старее население из-за низкой рождаемости и как следствие естественной убыли (например, естественная убыль в Судже за 2015 год составила 0.7%, а в Щиграх – 0.8%). А.Г. Вишневский считает прекращение роста населения неизбежной нормой для развитых стран, в том числе и для России [Вишневский, 2008]. В экономике старение населения проявляется в снижении численности лиц трудоспособного возраста и увеличении доли лиц старше трудоспособного возраста. В таблице 4 показан возрастной состав населения малых городов Курской области на 2015 г.

2. Промышленный спад и закрытие предприятий.

После распада Советского Союза и наступления кризиса 1990-х годов закрылось множество промышленных и градообразующих предприятий по всей России. Не стали исключениями и малые города ЦЧР. К примеру, в городе Шебекино закрылось крупное предприятие Шебекинский химический комбинат; в городе Бобров прекратили работу два кирпичных завода, консервный и молочный заводы; в городе Калач закрылся Калачеевский мясной комбинат и др.



Таблица 4
Table 4

Возрастной состав населения малых городов Курской области, в %
The age structure of the population of the small towns of the Kursk region, in %

| Город | Население моложе трудоспособного возраста | Население в трудоспособном возрасте | Население старше трудоспособного возраста |
|----------|---|-------------------------------------|---|
| Дмитриев | 14.2 | 51.4 | 34.4 |
| Курчатов | 16.9 | 59.7 | 23.4 |
| Льгов | 15.3 | 56.0 | 28.7 |
| Рыльский | 15.1 | 58.5 | 26.4 |
| Обоянь | 16.9 | 54.6 | 28.5 |
| Суджа | 19.0 | 54.6 | 30.2 |
| Фатеж | 19.2 | 57.0 | 23.8 |
| Щигры | 16.6 | 51.6 | 31.8 |

Тенденция к уменьшению доли промышленности и увеличению доли торговли и непроизводственной сферы сохраняется и сейчас. К примеру, в городе Льгов закрылись такие предприятия, как ОАО «Льговский арматурный завод» (2010 г.), ООО «Льговские дрожжи» (2015 г.), на котором были заняты более 100 человек, ОАО «Льговский завод «Автоспецоборудование». На сегодняшний день в городе работает лишь одно крупное предприятие ОАО «Льговский завод «Электроцит» и несколько небольших предприятий пищевой и перерабатывающей промышленности. Именно поэтому с 2012 года уменьшение населения Льгова идет все более быстрыми темпами. Таким образом, безработица и отсутствие видимых перспектив для дальнейшего развития побуждают население малых городов к переезду.

Котовск является спутником Тамбова и в последние годы характеризуется большим оттоком населения в областной центр из-за падения производства на градообразующих предприятиях, таких как Тамбовский пороховой завод, ОАО «Алмаз», ОАО «Котовский лакокрасочный завод». Снижение доли городских жителей в Тамбовском районе и городе Котовске при общем снижении численности населения, связанном еще с низкой рождаемостью и высокой смертностью (в 2015 году коэффициент смертности составил 15.6, а коэффициент рождаемости – 8.9).

3. Недостаток объектов социально-культурной сферы.

В малых городах, как правило, недостаточно объектов культурно-досугового типа. Зачастую они не отвечают современным требованиям – здания клубов, построенные еще в советское время, нуждаются в ремонте. В последнее время в рамках государственных программ по развитию культуры, туризма, спорта и молодежной политики в некоторых малых городах ЦЧР были открыты новые центры культурного развития (Шебекино и Валуйки). В Судже и ее муниципальном районе активно реставрируют старинные храмы и купеческие дома XIX века. В Задонске (Липецкая область) создается автотуристский кластер «Задонщина» в рамках федеральной целевой программы «Развитие внутреннего и въездного туризма в Российской Федерации (2011–2018 годы)», создан сафари-парк «Кудыкина гора» – одно из самых посещаемых мест Липецкой области (50000 человек в сезон).

Благодаря развитию туризма и придорожного сервиса Задонск испытывает в последние годы (с 2014 г.) прирост населения (рис. 2). Такая же ситуация характерна и для Задонского района в целом.



Рис. 2. Динамика численности населения г. Задонска
(составлено автором на основе данных [Липецкстат])

Fig. 2. Population Dynamics of Zadosk (compiled by the author based on the data [Lipetskstat])

Отдельно рассмотрим города – центры атомной энергетики ЦЧР – Курчатова и Нововоронеж. При исследовании динамики численности населения этих городов и их районов мы обнаружили парадоксальный факт: население Курчатова, начиная с 2009 года, стало резко уменьшаться, а сельское население Курчатовского района, наоборот, с 2012 года начало расти (рис. 3). И это несмотря на то, что средняя месячная заработная плата здесь выше, чем в других малых городах (35592 руб.).

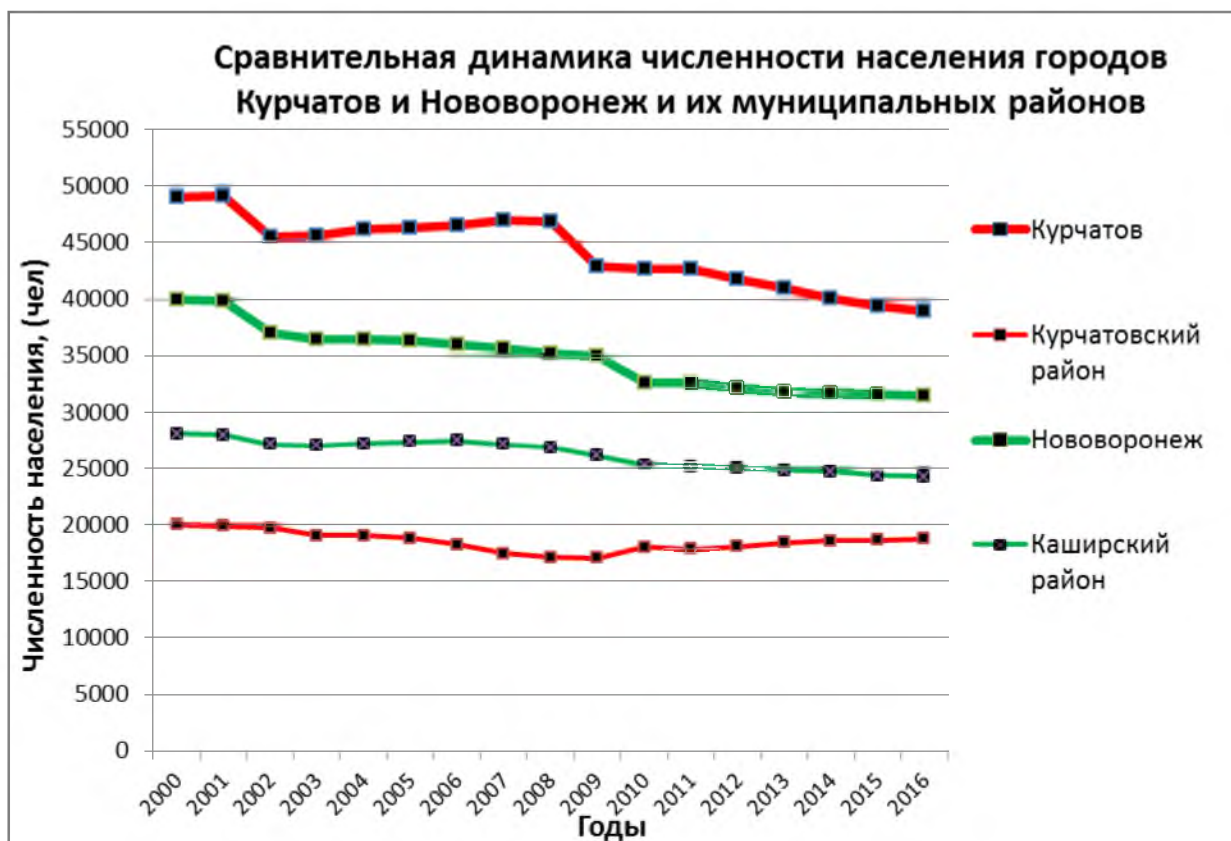


Рис. 3. Сравнительная динамика численности населения городов Курчатова и Нововоронежа и их муниципальных районов (составлено автором на основе данных [Воронежстат; Курскстат])

Fig. 3. Comparative dynamics of the population of cities Kurchatov and Novovoronezh and municipal districts (compiled by the author based on the data [Voronezhstat; Kurskstat])



В Воронежской области и город Нововоронеж, и Каширский район теряют население примерно одинаковыми темпами (от 100 до 200 человек в среднем за год), хотя и здесь средняя заработная плата наиболее высокая среди всех малых городов области (41300 руб.).

В Курчатовском районе речь, скорее всего, идет о маятниковых миграциях. К примеру, многие жители Курчатовского района только работают в Курчатове, а проживают за чертой города (например, в поселке им. Карла Либкнехта, который с 2012 г. характеризуется относительно стабильной демографической ситуацией). К тому же в районе активно развивается и сельское хозяйство. ОАО «Агропромышленный комплекс Курской АЭС» производит, перерабатывает и реализует овощи (огурцы, томаты, перец, выращенные в теплицах), что тоже дает рабочие места сельским жителям района [АПК Курской АЭС, 2016]. Развивается и фермерское тепличное хозяйство (в основном выращивание огурцов).

2 июня 2016 года получено решение Федеральной службы по экологическому, технологическому и атомному надзору РФ (Ростехнадзор) о выдаче лицензии на сооружение Курской АЭС-2 [Курская АЭС-2, 2016]. В связи с этим мы можем прогнозировать, что население Курчатова и Курчатовского района в дальнейшем будет расти быстрыми темпами, потому что сооружение такого масштабного объекта, как атомная электростанция, требует большого количества квалифицированной рабочей силы.

Рабочие места с относительно высокой оплатой труда, несомненно, привлекут людей. Если помимо основной стройки будет развиваться инфраструктура и создаваться благоприятные условия для жизни (новые жилые районы, детские сады, школы), то, возможно, население Курчатова в ближайшие 5–10 лет снова приблизится к отметке в 50000 человек.

Что касается Нововоронежа, то областной центр (город-миллионер Воронеж) оттягивает значительную часть рабочей силы и имеет большие перспективы для поиска работы, чем Курск. Нововоронежская АЭС – одно из старейших предприятий атомной энергетики Российской Федерации. Она имеет меньшую мощность 1834 МВт, чем Курская (мощность – 4 ГВт, входит в четверку наиболее крупных и мощных электростанций России). Строящаяся Нововоронежская АЭС-2 также в перспективе даст новые рабочие места и некоторый приток населения.

Классификация малых городов по демографической ситуации

Изучив динамику численности населения малых городов ЦЧР за последние 10 лет (с 2006 по 2016 гг.), разделим их на 4 группы (рис. 4):

1. Города с приростом населения: Фатеж, Грайворон, Строитель, Бобров, Острогожск, Семилуки.

2. Города с относительно стабильной демографической ситуацией (потери до 5%): Обоянь, Алексеевка, Валуйки, Короча, Павловск, Поворино, Грязи, Рассказово.

3. Города, теряющие население значительными темпами (5–10%): Рыльск, Бирюч, Новый Оскол, Шебекино, Бутурлиновка, Калач, Задонск, Лебедянь, Чаплыгин, Усмань, Жердевка, Кирсанов, Котовск, Моршанск.

4. Города, теряющие население катастрофическими темпами (более 10% за последние 10 лет): Дмитриев, Курчатова, Льгов, Суджа, Щигры, Богучар, Нововоронеж, Новохоперск, Эртиль, Данков, Уварово.

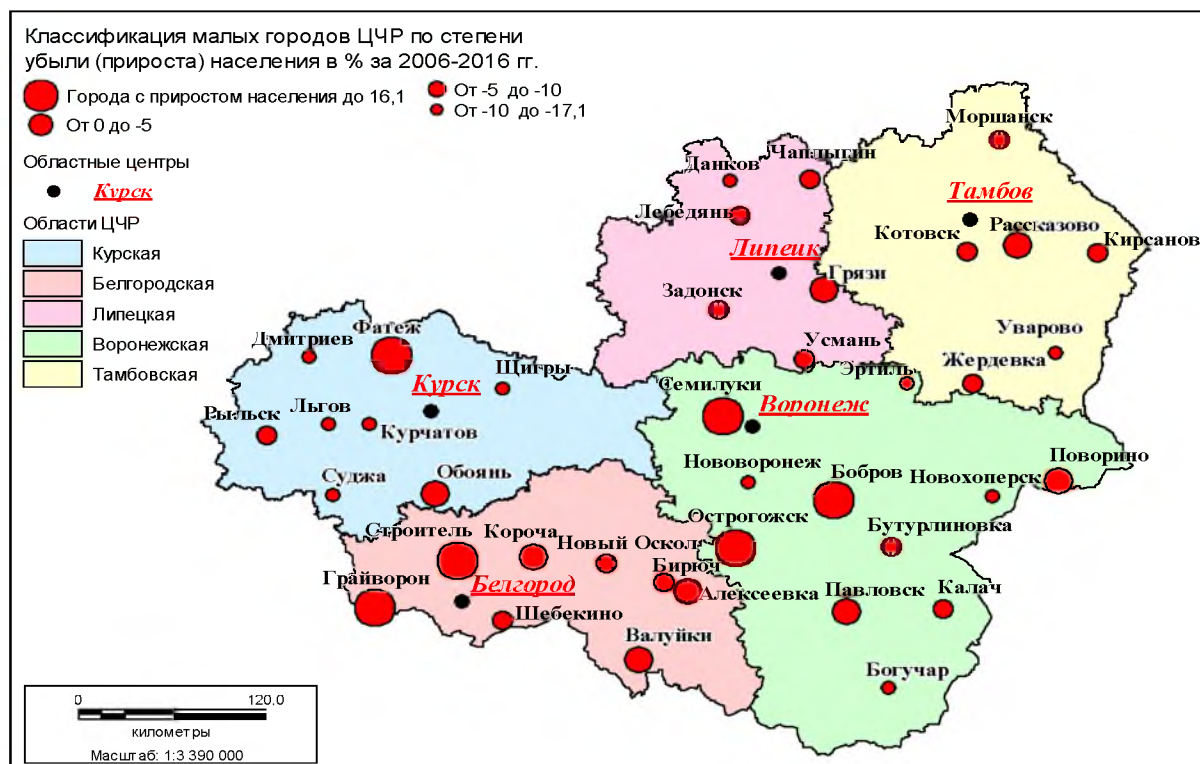


Рис. 4. Классификация малых городов ЦЧР по степени убыли (прироста) населения за 2006–2016 гг. (составлено автором)

Fig. 4. Classification of small towns of the Central Black Earth economic region by the degree of population loss (growth) in 2006–2016 (compiled by the author)

Выводы

Как показало исследование малых городов ЦЧР, демографическая ситуация в большинстве из них в целом соответствует общероссийским тенденциям. Особенностью чернозёмных областей является то, что доля городского населения во многих из изучаемых муниципальных районов низкая, так как уровень урбанизации ЦЧР (64%) в целом ниже, чем в среднем по стране (73.7%).

Доля городского населения в муниципальных районах, возглавляемых малыми городами, в среднем колеблется от 35 до 55%. Наибольших значений она достигает в Курчатовском (67.5%), Алексеевском (61%), Данковском (61%), Грязинском (58%), Каширском (56.5%) районах. В то же время доля жителей сельских населенных пунктов, возглавляющих муниципальные районы, от общей численности населения района, как правило, ниже, чем в малых городах. В среднем она составляет от 20 до 35%. К примеру, 23% жителей Большесолдатского и 20% населения Золотухинского районов Курской области живут в райцентрах.

Для большинства муниципальных районов прослеживается рост городского населения на фоне уменьшения доли сельского населения.

В малых городах высока доля лиц старше трудоспособного возраста и отчетливо проявляется старение населения.

Причины, обуславливающие выделенные особенности, различны: низкий рост рождаемости, экономический спад многих городов и закрытие градообразующих предприятий, плохое состояние транспортной инфраструктуры, недостаток социальных объектов и учреждений культурно-досугового типа. В некоторых городах, наоборот, высокие экономические показатели (Строитель), выгодное транспортное положение (Фатеж), туризм и придорожный сервис (Задонск) становятся предпосылками для увеличения численности населения и дальнейшего развития этих городов.



Список литературы References

1. Администрация городского поселения «Город Алексеевка». URL: <http://gorod-alekseevka.ru/> (17 июня 2016).
The administration of the urban settlement "Alekseevka City". Available at: <http://gorod-alekseevka.ru/> (accessed 17 June 2016). (in Russian)
2. АПК Курской АЭС. URL: <http://www.kurchatov.info/index> (11 июня 2016).
AIC Kursk NPP. Available at: <http://www.kurchatov.info/index> (accessed 11 June 2016). (in Russian)
3. Белгородстат. Официальный сайт. URL: <http://belg.gks.ru/> (09 июня 2016).
Belgorodstat. Official website. Available at: <http://belg.gks.ru/> (accessed 09 June 2016). (in Russian)
4. Василенко П.В. 2014. Методика оценки миграционной привлекательности территории. *Географический вестник*, (3): 38–46.
Vasilenko P.V. 2014. Methods of assessing the migration attractiveness territory. *Geographicheskii Vestnik*, (3): 38–46.
5. Вишневецкий А.Г. 2008. Россия в мировом демографическом контексте. URL: <http://polit.ru/article/2008/02/07/vyshnevsky/> (17 июня 2016).
Vishnevsky A.G. 2008. Russia in global demographic context. Available at: <http://polit.ru/article/2008/02/07/vyshnevsky/> (accessed 17 June 2016). (in Russian)
6. Воронежстат. Официальный сайт. URL: <http://voronezhstat.gks.ru/> (09 июня 2016).
Voronezhstat. Official website. Available at: <http://voronezhstat.gks.ru/> (accessed 09 June 2016). (in Russian)
7. Кузнецова О.В. 2014. Сглаживание пространственной поляризации регионов посредством повышения их миграционной привлекательности (на примере Приволжского федерального округа). Дис. ... канд. эконом. наук. Самара, 161.
Kuznetsova O.V. 2014. Sglazhivanie prostranstvennoj poljarizacii regionov posredstvom povysheniya ih migracionnoj privlekatel'nosti (na primere Privolzhskogo federal'nogo okruga) [Smoothing spatial polarization of regions by increasing their migration attractiveness (by the example of the Volga Federal District)]. Dis. ... cand. econom. sciences. Samara, 161. (in Russian)
8. Курская АЭС-2. URL: <http://www.atomic-energy.ru/Kursk2> (9 июня 2016).
Kursk NPP-2. Available at: <http://www.atomic-energy.ru/Kursk2> (accessed 9 June 2016). (in Russian)
9. Курскстат. Официальный сайт. URL: <http://kurskstat.gks.ru/> (8 июня 2016).
Kurskstat. Official website. Available at: <http://kurskstat.gks.ru/> (accessed 08 June 2016). (in Russian)
10. Нефедова Т.Г. 2012. Миграционная аттрактивность городов как индикатор трансформации постсоветского городского пространства России. URL: <http://demoscope.ru/weekly/2015/0645/analito1.php> (25 июня 2016).
Nefedova T.G. 2012. Migration attractiveness of cities as an indicator of the transformation of post-Soviet Russia's urban space. Available at: <http://demoscope.ru/weekly/2015/0645/analito1.php> (accessed 25 June 2016). (in Russian)
11. Пояснительная записка по основным параметрам прогноза социально-экономического развития города Кото夫ска на 2016 год и плановый период 2017 и 2018 годов. URL: <http://kotovsk.pro/> (16 июня 2016).
The explanatory note on the basic parameters of the forecast of socio-economic development of the city Kotovsk for 2016 and the planning period of 2017 and 2018. Available at: <http://kotovsk.pro/> (accessed 16. June 2016). (in Russian)
12. Липецкстат. Официальный сайт. URL: <http://lipstat.gks.ru/> (09 июня 2016).
Lipetskstat. Official website. Available at: <http://lipstat.gks.ru/> (accessed 09 June 2016). (in Russian)
13. Тамбовстат. Официальный сайт. URL: <http://tmb.gks.ru/> (09 июня 2016).
Tambovstat. Official website. Available at: <http://tmb.gks.ru/> (accessed 09 June 2016). (in Russian)
14. Третьякова И. 2006 Деревни-призраки Курской области. URL: <http://www.dddkursk.ru/number/613/new/003579/> (09 июня 2016)
Tretyakova I. 2006. Village ghost of the Kursk region Available at: <http://www.dddkursk.ru/number/613/new/003579/> (accessed 09 June 2016). (in Russian)