



УДК 911.375.635

**ПРОСТРАНСТВЕННО-ВРЕМЕННОЕ РАЗВИТИЕ БЕЛГОРОДСКОЙ
АГЛОМЕРАЦИИ В УСЛОВИЯХ ГЛОБАЛЬНЫХ ПРОЦЕССОВ УРБАНИЗАЦИИ¹**
**BELGOROD AGGLOMERATION SPACE-TIME DEVELOPMENT IN TERMS
OF GLOBAL URBANIZATION PROCESSES**

Н.В. Чугунова¹, Т.А. Полякова², С.А. Игнатенко³, Н.В. Лихневская⁴
N.V. Chugunova¹, T.A. Polyakova², S.A. Ignatenko³, N.V. Lixnevskaya⁴

Белгородский государственный национальный исследовательский университет, Россия,
308015, г. Белгород, ул. Победы, 85
Belgorod State National Research University, 85, Victory St., Belgorod, 308015, Russia
e-mail:

¹Chugunova@bsu.edu.ru

²Polyakova_t@bsu.edu.ru

³Sveta-ignatenko@yandex.ru

⁴Myamaretto@yandex.ru

Аннотация. Урбанизация как динамичный, многоплановый процесс отличается исключительной сложностью характера исследования. Развитие городских агломераций, возникающих в результате процессов урбанизации, сопровождается стратификацией в системе населенных пунктов не только между центром и периферией региона, но и между первым и вторым поясами пригородной зоны агломерации.

В данной статье исследована причинно-следственная цепочка пространственно-временных изменений морфологической структуры Белгородской агломерации, определены главный тренд и возможные варианты структурной трансформации агломерации.

Анализ динамики морфологической структуры Белгородской агломерации позволил прийти к выводу, что пространственная организация территории пригородной зоны Белгородской агломерации определяется центр-периферийным положением как движущей силы изменения сети населенных пунктов, их плотности, функций. Авторы считают, что эффективность управления территориями определится мерой познания и использования закономерностей пространственного развития систем городского и сельского расселения региона

Resume. Being a dynamic and multifaceted process, urbanization is extremely difficult to research. The development of urban agglomerations, which emerge as a result of urbanization, is accompanied with stratification in the system of localities, not just between the region core and periphery, but within the suburbs, between the first and the second agglomeration stripe. Globalization processes have significantly increased for the last decades, though their effects on the settlement system have not been studied properly yet.

This article deals with the cause-and-effect relationship of space-time development of the morphological structure of Belgorod agglomeration, whereby major trend and possible variants of the agglomeration structural transformation have been defined. The main methods applied in this research include mathematical statistics, comparative geographical method and field survey. Geographical information system technologies have been used as a method of research and visualization of allocation processes with a purpose to analyze the transformations in the allocation of population.

Analysis of the dynamics in morphological structure of Belgorod agglomeration enables to conclude that spatial organization of Belgorod agglomeration suburb area depends on the core-periphery location, which is the driving force of the changes in settlement network, their population rate and functions, with polarization of the social and geographic space being typical of contemporary Belgorod agglomeration settlement system.

The research findings enable to conclude that agglomeration will continue to develop, with a trend towards core becoming denser, and territory and catchment area expanding. The authors believe that the efficiency of territory management will depend on the degree of knowledge and application of the laws of spatial development in urban and rural settlement systems.

Ключевые слова: агломерация, пригородные зоны, субурбанизация, центр, периферия, рост, глобализация.
Key words: agglomeration, suburban zone, suburbanization, center, periphery, growth, globalization.

Постановка задачи

Урбанизация, являясь глобальным чрезвычайно сложным социально-экономическим процессом, постоянно изменяясь во времени и пространстве, приводит к разным результатам своего развития. Опережающий рост городского населения, способствует формированию крупных городов, перерастанию их в городские агломерации. Агломерации, обладая лучшими институтами и человеческим капиталом, экономическим и инвестиционным потенциалами, активизируют раз-

¹ Публикация подготовлена в рамках поддержанного РГНФ научного проекта №15-13-31001.



витие прилегающих к ним территорий. Вместе с тем, развитие агломераций сопровождается демографической (и социально-экономической) дифференциацией территорий, доминированием центров над периферией, усилением кризисных явлений в периферийных районах. Стратификация в системе населенных пунктов возникает не только между центром и периферией региона, но и в пределах пригородной зоны, между первым и вторым поясами агломерации, оставаясь малоизученной областью исследований в локальных системах расселения. Известно, что в основе интенсивности глубинных процессов урбанизации лежит множество факторов (природных, исторических, социально-экономических, демографических), но недооценивается роль центр-периферийного фактора, центр-периферийных отношений, ставших детерминантом демографических изменений в расселении. Не находит должного отображения в исследованиях и влияние на систему расселения процессов глобализации, значительно выросших в последние десятилетия.

Главные задачи данной статьи мы видели в анализе причинно-следственной цепочки пространственно-временных изменений морфологической структуры Белгородской агломерации, в определении главных трендов и возможных последствий ее развития.

Информационная база, методы исследования.

Информационной базой работы служили материалы переписей населения (1989, 2002, 2010 гг.), текущего учета по Белгородской области, материалы экспедиционных исследований.

В основу исследования положены методы математической статистики, сравнительно-географический, экспедиционный.

Для выявления уровней изменений численности населения муниципальных образований (МО) пригородной зоны мы использовали показатель роста/убыли населения, избрав динамический индекс [Алаев, 1983. С. 122], - относительный показатель, позволивший выразить соотношение величин численности населения на даты переписей, текущего учета и отразить изменения в числе жителей МО. За базу брался показатель численности населения начального периода, обязательное базисное число приравнявалось к 100%.

Для анализа трансформации размещения населения воспользовались ГИС-технологиями, позволившими использовать их в качестве метода исследования, а также для визуализации происходящих в расселении процессов. При построении картодиаграмм и сопоставимости результатов по периодам была разработана ступенчатая шкала динамики численности населения. Все поселения в зависимости от индекса роста/убыли были разделены на определенные типы.

К пригородным зонам относили территории, непосредственно окружающие город, наиболее многосторонне и тесно связанные с ним [Ковалев, 1971]. Критериями выделения пригородных зон Белгородской агломерации считали близость к г. Белгороду (для первой зоны радиус в 35 км, для второй - 50 км), интенсивность маятниковых связей, наличие городов-спутников [Чугунова, 2014].

Отметим, что существующая система административно-территориального деления России, группировки статистических данных Росстатом не выделяют в качестве самостоятельной единицы агломерацию, затрудняя проведение исследований.

Основная часть

В результате интегрального действия социально-экономических, исторических, демографических, геополитических факторов сложилась современная система расселения Белгородской области. В ней нашли отражение и закономерности, и особенности процессов урбанизации в регионе. В развитии процессов урбанизации региона участвовали три класса городов - малые, средние, большие или крупные с абсолютным преобладанием малых. В пространственной организации территории, в ее социально-экономическом развитии города играли разную, дифференцированную роль, зависящую от статуса, функциональной структуры, людности, экономико-географического положения и ряда других факторов. В конце XX в. в развитии городов возникли новые тенденции, связанные с проявлением общих закономерностей урбанистических процессов и с изменениями институциональных и социально-экономических условий в стране. Важнейшим трендом развития социально-экономического пространства стала концентрация населения в центрах субъектов РФ, ключевых городах и их пригородах. Новые тенденции способствовали дальнейшему росту населения в больших городах (Белгороде и Старом Осколе), сумевшим успешно адаптироваться к рынку, трансформировать экономику, стать мощными центрами притяжения мигрантов из разных районов области, страны, СНГ.

В результате, в пространственной организации городского расселения региона сформировались системы и подсистемы разного иерархического уровня, с разными аттракторными возможностями концентрации населения, развития поселений, с Белгородской агломерацией в роли лидера (локальной системы первого порядка).



Морфологическая структура Белгородской агломерации

Анализ динамики морфологической структуры Белгородской агломерации позволил выявить устойчивые тенденции в ее развитии - увеличение доли населения пригородной зоны за счет сельского расселения и поселков городского типа, стабилизацию доли города-ядра в структуре агломерации и значительную дифференциацию пригородных районов по темпам роста населения (табл.).

Таблица
Table

Морфологическая структура пригородной зоны Белгородской агломерации. 1989–2014 гг.* (по результатам делимитации границ 2014 г.)
Morphological structure of Belgorod agglomeration suburb area. 1984-2014* (boundaries delimited as of 2014)

Наименование муниципальных районов и городов	Численность населения муниципальных образований: человек и индекс роста/убыли населения					
	1989 г.	2002 г.	2002 к 1989 в %	2014 г.	2014 к 2002 в %	2014 к 1989 в %
Вся агломерация (тыс. чел.)	620,9	678,8	109,3	760,0	111,9	122,4
<i>В том числе:</i>						
г. Белгород (тыс. чел.)	298,2	337,0	113,0	379,5	112,5	127,3
Доля г. Белгорода	48,0	49,6		49,9		
г. Шебекино (тыс. чел.)	44,5	45,1	101,3	43,6	96,7	97,9
Доля г. Шебекино	7,2	6,7		5,8		
Районы	278,2	296,7	106,6	336,9	113,5	121,1
Доля районов:	44,8	48,2		44,3		
<i>Численность районов (тыс. чел.):</i>						
Белгородский	68,8	90,4	131,3	113,8	125,8	165,2
Борисовский	25,0	26,2	104,8	26,3	100,4	105,2
Грайворонский	26,7	31,6	118,4	29,2	92,4	109,4
Корочанский	39,9	33,6	85,4	38,4	114,2	97,6
Прохоровский	29,5	21,8	74,0	28,1	128,6	95,2
Шебекинский	44,6	41,7	93,7	43,7	104,8	98,2
Яковлевский	43,7	51,4	117,6	57,4	111,7	131,4

*Примечание: в состав муниципальных районов включены города районного подчинения (Строитель, Грайворон, Короча) и п.г.т.

(Таблица рассчитана по [Белгородская область в 1999 г., 2000; Статистический бюллетень №3, 2004; Оценка численности..., 2014]).

При этом мы должны отметить, что интенсивность маятниковых поездок из пригородных районов в центр агломерации в 1989 г. была иной, как и состав агломерации и делимитация границ (имела другую конфигурацию). По делимитации 1989 г. на город Белгород с учетом проведенных расчетов в составе агломерации приходилось 70% населения, а агломерация только вступала в фазу интенсивного развития. Процессы субурбанизации были далеки от классического субурбанизационного развития (фордистского города) [Браде, Бурдак, Рудольф. 2003], когда средний класс переезжает жить в пригороды. Незавершенность урбанизации в стране привела к тому, что субурбанизация приобрела специфические российские черты в виде второго дачного жилья горожан. Но ряд исследователей отмечает, что «дача не есть продукт какой-то особой руральной ментальности россиян. Это результат вписывания близкой всем народам тяги к совмещению достоинств городской и сельской жизни в конкретные исторические и географические условия России» [Нефедова, 2013. С. 36]. От западных типов загородного жилья она отличается ярко выраженной сезонностью и использованием земли вокруг дач как средством выживания.

Интеграция России в систему мирохозяйственных связей в конце XX в. стала причиной быстрого развития процессов глобализации, которые во все большей степени проявляются на региональном и локальном уровнях, приводя к трансформации состава и структуры Белгородской агломерации. В XXI веке ее структура постоянно усложняется, отражая эволюционное развитие фаз урбанизации, вступление агломерации в этап интенсивного развития пригородов, формирования классической субурбанизации, появления первых элементов структурной субурбанизации [Chugunova, Polyakova, Likh-



nevskaya, 2013], постсубурбанизационного развития (постфордистского города) с переносом отдельных учреждений и предприятий вторичного и третичного секторов из ядра в пригороды.

Выросли роль и место Белгородской агломерации в социально-экономическом, демографическом, экистическом потенциалах области: 44 % населения, 27% сельских населенных пунктов, 26% обрабатывающей промышленности, 42% инвестиций, 61% оборота розничной торговли, 68% платных услуг области [Чугунова и др., 2012], основная доля которых приходится на собственно город Белгород. Возросший потенциал Белгорода свидетельствует о региональной метрополизации Белгородской области как доминантной тенденции территориальной организации общества в постсоветский период. Рост потенциала и влияния Белгорода вызваны, по мнению А.И. Трейвиша, реверсией «пары Харьков-Белгород», в которой Белгород долго пребывал в «тени» индустриального города-миллионера, но отрезанный от Харькова границей, привлекающий мигрантов, он готов если не прямо, то косвенно соперничать с именитым соседом [Трейвиш, 2012].

Пространственная организация территории пригородной зоны Белгородской агломерации.

Пространственная организация территории пригородной зоны Белгородской агломерации во все большей степени определяется центр-периферийным положением [Friedmann, 1966] как движущей силой изменения сети населенных пунктов, их людности, функций. Дифференциация поселений по потенциальным возможностям выживания и развития свидетельствует об интенсивном росте градиента «центр-периферия»: между муниципальными образованиями первого и второго пригородного поясов, между центральными и вспомогательными («рядовыми») поселениями [Алексеев, 1990]; возникновении корреляции от положения населенного пункта в системе «центр-периферия». Контрасты «центр – периферия» дают импульс возникновению и воспроизводству территориального неравенства, которое усиливается неравномерностью экономического роста, вызывая через миграционные процессы изменения в системах расселения. Они ярко проявляются, если процессы развития пригородного пояса агломерации разделить по времени на два периода: 1989–2002 гг. – время умеренного роста пригородов и интенсивного роста центра агломерации и период 2002–2014 гг. – с выросшими (в два раза) темпами прироста населения в пригородной зоне (см. табл.). Отличительной особенностью обоих периодов является значительная дифференциация пригородной зоны по индексам роста/убыли.

С 1989 по 2002 гг. в составе Белгородской агломерации самые высокие темпы роста населения были в Белгородском районе, в результате которых численность района выросла на 30%, повлияв на демографический потенциал всей агломерации. Это результат близости района к ядру агломерации, окружающему его по периметру, локализации района в первом пригородном поясе (рис. 1).

Наши предыдущие исследования [Лисецкий, Чугунова, 2014], публикации коллег по смежным специальностям [Троцкий, Мищенко, 2014] свидетельствуют о том, что близость к городу является одним из наиболее существенных факторов, детерминирующих развитие сельских территорий. Развитие (опережающее) пригородных сельских территорий обусловлено агломерационным эффектом, стягиванием ресурсов с периферии, распространением инноваций от центра к периферии, приводящими к концентрации населения в пригородных сельских территориях. Значительную роль в концентрации населения играют рынки труда центрального города, расширение зоны трудового тяготения для маятниковых мигрантов пригородной зоны. Населенные пункты сельской местности пригородного пояса все чаще выполняют функции «сел-спален».

В это же время в Прохоровском районе численность населения сократилась на 25%, Корочанском на 15% – районах периферии пригородной зоны (второго пояса).

Одним из результатов урбанизации (и глобализации) стал процесс депопуляции сельской местности с моноспециализацией населенных пунктов на сельском хозяйстве. Происходящая приватизация земли, внедрение современных агротехнических систем производства приводят к резкому сокращению потребности в трудовых ресурсах. Исторически сложившееся густое заселение сельской местности становится не нужным, исходя из экономических расчетов агропредпринимателей [Поросенков, 2012]. Молодежь, не находя сферы приложения труда (и ориентируясь на высокие стандарты жизни в условиях всепроникающих процессов глобализации, Интернета) мигрирует в крупные города. Центристремительная миграция усиливается негативными социальными последствиями разреживания местных сетей обслуживания.

Имманентная неравномерность экономического и социального роста привела к углублению стратификации и поляризации экистического пространства, деформированию типичных форм и структуры расселения и на следующем временном лаге – периоде 2002–2014 гг. (рис. 2).

Рис. 1. Изменения численности населения в составе Белгородской агломерации.

1989-2002 гг. (Составлено по [Белгородская область в 1999 г., 2000; Итоги Всероссийской переписи 2010 г., 13 марта 2015; Статистический бюллетень №3..., 2004])

Fig. 1. Changes in the population size of Belgorod agglomeration. 1989-2002

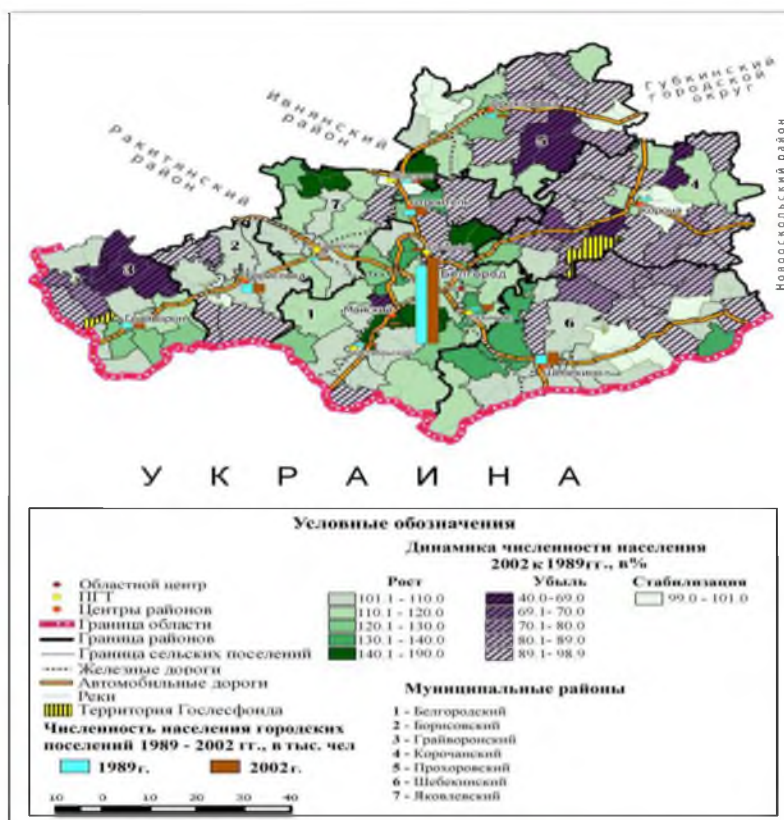
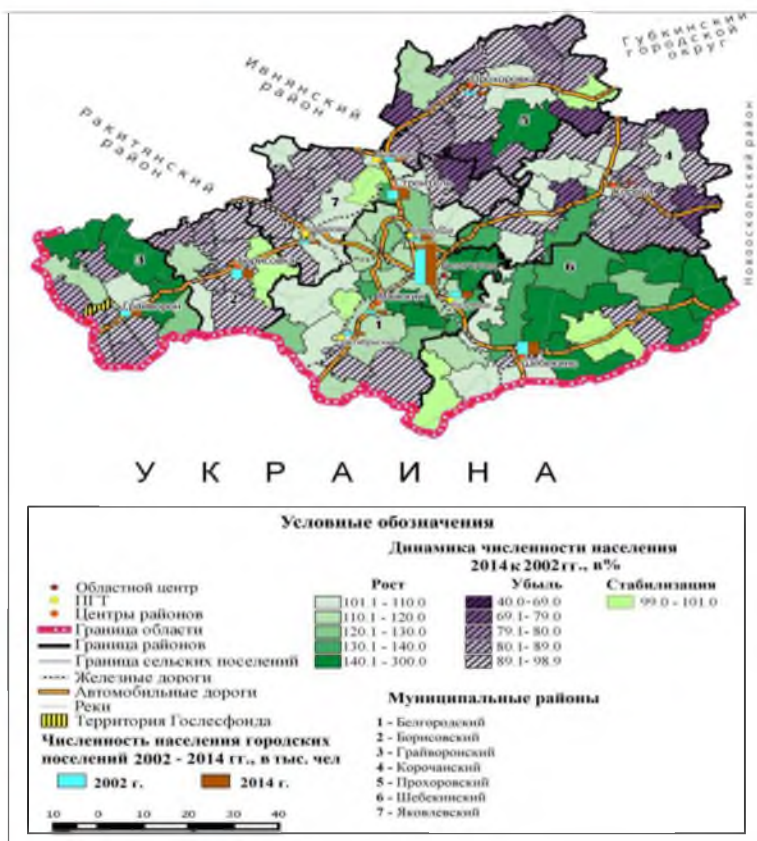


Рис. 2. Изменения численности населения в составе Белгородской агломерации.

2002-2014 гг. (Составлено по [Оценка численности населения..., 20 февраля 2015, Статистический бюллетень №3..., 2004])

Fig2. Changes in the population size of Belgorod agglomeration. 2002-2014



Периферийные по отношению к центру районы - Корочанский, Прохоровский продолжают демографически и экитически сжиматься: в Корочанском районе из 22 сельских поселений численность населения выросла лишь в четырех, расположенных в пределах получасовой доступности



(с. Мелихово, например) от г. Белгорода, жители которых ежедневно ездят на работу (маятниковые мигранты) в центральный город. В Прохоровском районе ситуация еще сложнее: на 19 поселений всего одно растущее и несколько поселений в стадии стабилизации. Ситуация в разрезе населенных пунктов еще сложнее.

И, по-прежнему, высокой притягательной силой для населения (и бизнеса) отличается Белгородский район, для которого дополнительным фактором роста становится субурбанизационное развитие. В начале нового тысячелетия процессы глобализации приводят к тому, что переосматриваются ценностные ориентации среднего класса – жизнь в пригороде большого города становится все более престижной и роль аттрактора досталась Белгородскому району, окружающему ядро агломерации. Субурбанизация порождает не только новые коттеджные постройки (п. Дубовое, Таврово, Новосадовый и др.), но и поселки для высокообеспеченной страты горожан (охраняемые мини-поселки, огороженные высокими заборами) с реальным ростом сегрегации...

Основные выводы

Результаты исследования свидетельствуют о том, что современная система расселения Белгородской агломерации характеризуется поляризацией социально-географического пространства.

Концентрация населения в крупном городе - Белгороде и дальнейшее субурбанизационное развитие - закономерные проявления глобальных процессов эволюции урбанизации, неизбежных на данном уровне развития страны.

Контуры будущей модели расселения Белгородской агломерации уже заложены (как и региональной системы расселения) и ясно просматриваются: агломерация продолжит интенсивно развиваться с тенденцией уплотнения ядра, усложнения структуры и расширения зоны влияния и территории.

В ситуации развития г. Белгорода в неизменных границах, изменения пропорций населения между ядром и пригородной зоной в пользу пригорода, для избежания инфраструктурного коллапса необходимо в пригородном поясе создание экономически и социально диверсифицированной среды, равноценной ядру агломерации.

Эффективность управления территориями определится мерой познания и использования закономерностей пространственного развития систем городского и сельского расселения.

Список литературы References

1. Алаев, А.Б. Социально-экономическая география. Понятийно-терминологический словарь / А.Б. Алаев. - М: Мысль, 1983. - 350с.
Alayev, A.B. Sotsialno-economicheskaya geographia. Pomyatijno-terminologicheskij slovar. [Social and Economic Geography. Conceptual and terminological dictionary] / A.B. Alayev. - M: Mysl, 1983.- 350p. (in Russian).
2. Алексеев, А. И. 1990. Кризис урбанизации и сельская местность России. В сб: Миграция и урбанизация в СНГ и Балтии в 1990-е гг. / А. Алексеева . Ред. Ж. А. Зайончковская.- М., 1990. - с.83-94.
Alexeev, A.I. Krisis urbanizatsii i selskaya mestnost Rossii. V sb: Migratsia i urbanizatsia v SNG i Baltii v 1990-ye g.Red.Zh.A.Zaionchkovskaya [Urbanization crisis and rural areas in Russia. Collection: Migration and urbanization in CIS and Baltic states in 1990s. Coll. Zh.A. Zaionchkovskaya] / A.I. Alexeev. - M., 1990. - 83-94. (in Russian).
3. Белгородская область в 1999 г. 2000. Ст. сб. Белгород: Белгородский обл. ком. гос-й статистики. - 426 с.
Belgorodskaya Oblast v 1999 g. 2000. St.sb.Belgorod: Belgorodskiy obl.kom.gos-y statistiki [Belgorod region in 1999. 2000. Collection of articles. Belgorod: Belgorod regional statistics committee]. - 426p. (in Russian).
4. Браде, И.Тенденции развития периферийных зон крупнейших городов Европы. В сб.: Крупные города и вызовы глобализации. Ред. В.А. Колосов и Д. Эккерт. Смоленск: Ойкумена / И. Браде, И Бурдак, Р. Рудольф, 2003. - 128-138с.
Brade I. Tendentsii razvitiya periferiynykh zon krupneyshikh gorodov Evropy. V sb.: Krupniye goroda I vyzovy globalizatsii. Red.V.A.Kolosov I L.Ekkert. [Trends in development of Europe's largest cities peripheral area. Collection of articles: Large cities and globalization challenges. Coll. V.A. Kolosov and D.Ekkert]. Smolensk: Oykumena / I. Brade, I. Burdak, R. Rudolf., 2003. - 128-138p. (in Russian).
5. Итоги Всероссийской переписи 2010 г. [Электронный ресурс]. - Режим доступа: <http://belg.gks.ru> (13 марта 2015).
Itogi Vserossiyskoy perepisi 2010 g. Resursy Internet. [2010 Russian National Census data. Internet resource]: <http://belg.gks.ru> (March 13 2015). (in Russian).
6. Лисецкий, Ф.Н. Расселение населения муниципальных образований Белгородской области как основной фактор в реализации концепции «Район-Парк» / Ф.Н. Лисецкий, Н.В. Чугунова // Научные ведомости Белгородского государственного университета Серия: История, Политология, Экономика, Информатика. 2014. № 1 (172). Выпуск 29/1. С.46-55.



Lisetskiy, F.N. Rasseleniye naseleniya munitsipalnykh obrazovaniy Belgorodskoy oblasti kak osnovnoy factor v realizatsii kontseptsii "Rayon-Park" / F.N. Lisetskiy, N.V. Chugunova // Belgorod State University Scientific Bulletin. Seriya: Istoriya, Politologiya, Ekonomika, Informatika. 2014.No 1 (172). Vypusk 29/1 [Population allocation in Belgorod region municipalities as a key factor in implementing the "Park-District" concept. BelSU Scientific Bulletin. Series: History, Political Science, Economics, Computer Science. No 1 (172). Volume 29/1]. P. 46-55. (in Russian).

7. Ковалев, С.А. Типология пригородных зон. Сб.: Вопросы географии. №87. Расселение в пригородных зонах / С.А. Ковалев. – М.: Мысль, 1971. – 144 с.

Kovalev, S.A. Tipologiya prigorodnykh zon. Sb.: Voprosy geographii. No 87. Rasseleniye v prigorodnykh zonakh. [Typology of suburb areas. Collection of articles: Issues of Geography. No 87. Population allocation in suburb areas] / S.A. Kovalev. – М.: Mysl, 1971. – 144 p. (in Russian).

8. Оценка численности населения Белгородской области по муниципальным районам и городским округам. 2014. Режим доступа: http://belg.gks.ru/wps/wcm/connect/rosstat_ts/belg/resources/66e33d004f0adc14ab57bb22524f7e0f/peopl_15ut.htm (20 февраля 2015)

Otsenka chislennosti naseleniya Belgorodskoy oblasti po munitsipalnym rayonam i gorodskim okrugam. [Estimate of Belgorod region population size in municipal districts and urban areas]. 2014. URL: http://belg.gks.ru/wps/wcm/connect/rosstat_ts/belg/resources/66e33d004f0adc14ab57bb22524f7e0f/peopl_15ut.htm (20 February 2015). (in Russian).

9. Нефедова, Т.Г. Десять актуальных вопросов о сельской России. Ответы географа / Т.Г. Нефедова. – М.: ЛЕНАНД; 2013. – 456 с.

Nefedova, T.G. Desyat aktualnykh voprosov o selskoy Rossii. Otvety geografa. [Ten urgent issues of rural Russia. Geographer's answers]. / T.G. Nefedova. – М.: LENAND, 2013. – 456p. (in Russian).

10. Поросенков, Ю.В. Пространство современной России: возможности и барьеры развития (размышления географов-обществоведов). Ред. А.Г. Дружинин, В.А. Колосов, В.Е. Шувалов. М.: Вузовская книга, 2012. – 336 с. Режим доступа: <http://argo.sfedu.ru/content/prostranstvo-sovremennoi-rossii-vozmozhnosti-i-barery-razvitiya-razmyshleniya-geografov-obsh> (25 ноября 2013).

Porosenkov, Yu.V. Prostranstvo sovremennoy Rossii: vozmozhnosti i bariery razvitiya (razmyshleniya geografov-obschestvovedov). Red. A.G. Druzhinin, V.A. Kolosov, V.E. Shuvalov. [The territory of contemporary Russia: opportunities and development barriers (geographers' and social scientists' speculations) Coll. A.G. Druzhinin, V.A. Kolosov, V.E. Shuvalov]. М.: Vuzovskaya kniga, 2012. – 336p. URL: <http://argo.sfedu.ru/content/prostranstvo-sovremennoi-rossii-vozmozhnosti-i-barery-razvitiya-razmyshleniya-geografov-obsh>. (November 25, 2013). (in Russian).

11. Трейвиш, А.И. Пространство современной России: возможности и барьеры развития (размышления географов-обществоведов) Ред. А.Г. Дружинин, В.А. Колосов, В.Е. Шувалов. М.: Вузовская книга, 2012. – 336 с. Режим доступа: <http://argo.sfedu.ru/content/prostranstvo-sovremennoi-rossii-vozmozhnosti-i-barery-razvitiya-razmyshleniya-geografov-obsh> (28 ноября 2013).

Treivish, A.I. Prostranstvo sovremennoy Rossii: vozmozhnosti i bariery razvitiya (razmyshleniya geografov-obschestvovedov). Red. A.G. Druzhinin, V.A. Kolosov, V.E. Shuvalov. [The territory of contemporary Russia: opportunities and development barriers (geographers' and social scientists' speculations) Coll. A.G. Druzhinin, V.A. Kolosov, V.E. Shuvalov. М.: Vuzovskaya kniga, 2012. – 336p. URL: <http://argo.sfedu.ru/content/prostranstvo-sovremennoi-rossii-vozmozhnosti-i-barery-razvitiya-razmyshleniya-geografov-obsh>. (November 28, 2013). (in Russian).

12. Статистический бюллетень №3. Сельское население. Итоги всероссийской переписи населения 2002 года. 2004. Белгород. – 53 с.

Statisticheskiy bulletin No 3. Selskoye naseleniye. Itogi vserossiyskoy perepisi naseleniya 2002 goda. [Statistical bulletin No 3. Rural population. 2002 Russian national census data]. 2004. Belgorod. – 53p. (in Russian).

13. Троцковский, А.Я. Пространственное развитие сельской периферии: методология и основные результаты исследования. Региональная экономика: теория и практика / А.Я. Троцковский, И.В. Мищенко. 2014. №45. С. 2-14.

Trotzkovsky, A.Ya. Prostranstvennoye razvitiye selskoy periferii: metodologiya i osnovniye rezultaty issledovaniya. Regionalnaya ekonomika: teoriya i praktika. [Spatial development of rural periphery: methodology and basic research findings. Regional economy: theory and practice] / A.Ya. Trozkovsky, I.V. Mischenko. 2014. No 45 (in Russian).

14. Чугунова, Н.В. Особенности современного социально-экономического и экистического развития пригородной зоны агломерации. Проблемы региональной экологии / Н.В. Чугунова, Т.А. Полякова, Е.В. Деловая, С.А. Игнатенко. – М.: Институт географии РАН. 2012. №2. С. 35-42.

Chugunova, N.V. 2012. Osobennosti sovremennogo sotsialno-ekonomicheskogo i ekisticheskogo razvitiya prigorodnoy zony aglomeratsii. Problemy regionalnoy ekologii. М.: Institut geografii RAN. [Specifics of contemporary socio-economic and ekistic development of agglomeration suburbs. Refional ecology issues. М.: RAS Geography Institute] / N.V. Chugunova, T.A. Polyakova, E.V. Delovaya, S.A. Ignatenko. 2012.No 2. P. 35-42. (in Russian).

15. Чугунова, Н.В. Белгородская агломерация в региональной системе расселения / Н.В. Чугунова // Управление городом: теория и практика. Тема номера: «Развитие Белгородской агломерации». 2014. №1 (12). С.30-37.

Chugunova, N.V. Belgorodskaya aglomeratsia v regionalnoy sisteme rasseleniya / N.V. Chugunova // Upravleniye gorodom: teoriya i praktika. Tema nomera: "Razvitiye Belgorodskoy aglomeratsii. [Belgorod agglomeration in regional settlement system. Urban management: theory and practice. Volume: "Belgorod agglomeration development". 2014. No 1 (12). P.30-37. (in Russian).