

ОПЫТ ПОСТРОЕНИЯ ЗДОРОВЬЕОРИЕНТИРОВАННОЙ ОБРАЗОВАТЕЛЬНОЙ СИСТЕМЫ УНИВЕРСИТЕТА

В статье показана технология создания здоровьесберегающей образовательной системы университета. Раскрывается сущность концептуальной модели, лежащей в основе технологии. Представлены результаты реализации технологии на примере Белгородского государственного университета.

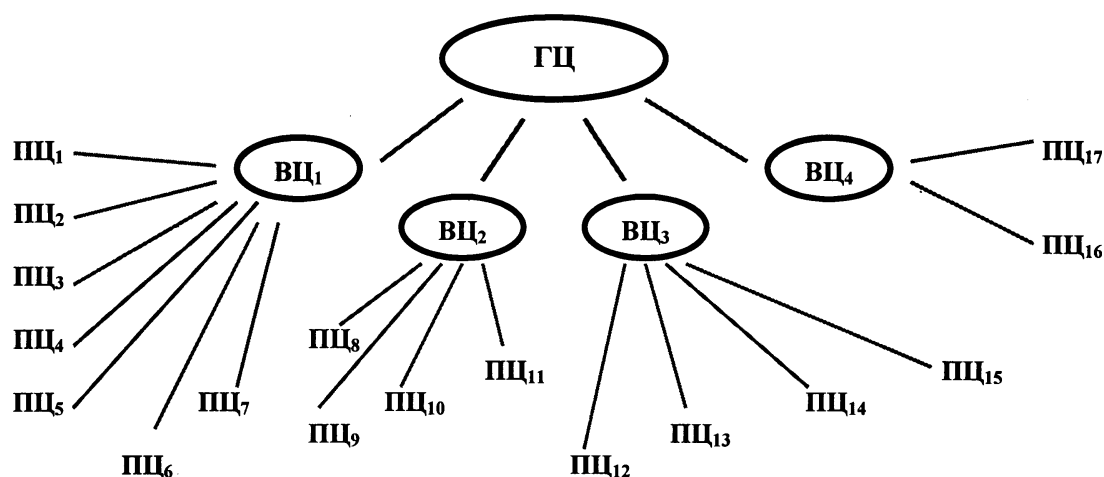
Ключевые слова: здоровьесберегающая образовательная система, технология, университет, здоровье студентов.

Своеобразие социально-экономического развития России обуславливает необходимость подготовки конкурентноспособных здоровых специалистов. Высшей школе в решении этой стратегической задачи отведена ключевая роль. Во многих вузах страны в настоящее время проводится многоплановая работа по обеспечению здоровья студентов (применяются здоровьесберегающие методы и технологии обучения; используются разнообразные средства физической культуры и валеологического воспитания; реализуется деятельность специалистов службы здоровья, будущих специалистов обучают культуре здоровья и т.д.), накоплен немалый опыт в этом направлении. Однако в массовой практике вузов обеспечение здоровья студентов происходит, как правило, локально (нередко стихийно и эклектично), не затрагивая образовательную систему в целом, что существенно снижает эффективность осуществляемой деятельности. Обозначенная проблема актуализируется тем обстоятельством, что до настоящего времени в педагогической теории и практике не определены технологические аспекты построения здоровьесберегающей образовательной системы (ЗОС) университета.

В этой связи интерес представляет опыт Национального исследовательского университета «Белгородский государственный университет», на базе которого теоретически и экспериментально обоснована данная технология. Исследуемую систему можно рассматривать как взаимодействующее с внешней средой целостное явление с упорядоченной взаимосвязью систем управления, образовательного процесса, службы здоровья и предметно-пространственной вузовской среды, объединенных генеральной целью (ГЦ) подготовки конкурентноспособного здорового специалиста.

Технология базируется на концептуальной модели развития ЗОС университета [1], включающей методологические подходы (системный, антропологический, деятельностный, валеологический), цель, противоречия, закономерности, функции, этапы, управленческие механизмы и педагогические условия развития, компоненты системы, критерии оценки.

Дерево целей развития ЗОС университета выглядит следующим образом:



Ведущие цели (ВЦ) ЗОС университета декомпозируются на подцели (ПЦ), а именно: ПЦ1 – организация структуры управления здоровьеориентированным процессом в университете; ПЦ2 – обновление функциональных обязанностей представителей вузовской администрации в соответствии с валеологическим подходом; ПЦ3 – организация системы подготовки и стимулирования преподавателей к здоровьеориентированной деятельности (ЗД); ПЦ4 – вовлечение родителей (семьи), общественности в оздоровление микросоциума университета; ПЦ5 – проведение исследовательской валеологической работы; ПЦ6 – ресурсное обеспечение здравотворческой инновации (материально-техническое, кадровое, финансовое, научно-методическое); ПЦ7 – создание механизма взаимодействия между участниками педагогического процесса по достижению ГЦ; ПЦ8 – организация образовательного процесса в соответствии с валеологическими принципами, гигиеническими нормами; ПЦ9 – создание вузовской воспитательной системы, направленной на сохранение, укрепление и формирование здоровья студентов; ПЦ10 – реализация валеологического подхода к учебному занятию; ПЦ11 – организация системы непрерывного обучения учащейся молодежи в сфере культуры здоровья; ПЦ12 – создание системы мониторинга здоровья преподавателей и студентов; ПЦ13 – проведение профилак-

ческих мероприятий в университете; ПЦ14 – осуществление коррекционно-оздоровительной работы с участниками педагогического процесса; ПЦ15 – проведение консультационно-просветительской работы в университете; ПЦ16 – создание предметной среды (помещение, оборудование, мебель, дизайн), способствующей сохранению здоровья юношей и девушек; ПЦ17 – организация здорового питания в вузе.

Компоненты ЗОС университета включают систему управления ЗД; здоровьеориентированный образовательный процесс (ЗОП); службу здоровья вуза; здоровую предметно-пространственную вузовскую среду. При этом управление осуществляется на 4-х уровнях: общественном (советы содействия ЗОЖ, общественные организации, спонсоры); административном (координатор ЗД в вузе, заместители деканов по физкультурно-оздоровительной работе); профессионально-педагогическом (служба здоровья, кафедры здоровья, реализация модели ЗД преподавателями и кураторами); студенческом (волонтеры ЗОЖ, физорги, советы здоровья и КТД валеологической направленности). Управление ЗД осуществляется в логике этапов управленческого цикла (информационно-аналитического, мотивационно-целевого, планомерно-прогностического, организационно-исполнительского, регулятивно-коррекционного, контрольно-диагностического), обеспечивающего переход от внешнего управления

через соуправление к самоуправляемому типу взаимодействия субъектов ЗОС за счёт использования ее внутреннего потенциала.

ЗОП предполагает использование здоровьесберегающих методов обучения студентов на учебных занятиях, здоровьесберегающих технологий и режимов обучения; включение элективных курсов обучения юношей и девушек культуре здоровья; проведение внеаудиторной воспитательной работы с будущими специалистами по включению их в спортивную, физкультурно-массовую работу, в деятельность по пропаганде ЗОЖ.

К ЗД вузовской службы здоровья относятся медико-психологическое и социально-педагогическое сопровождение образовательного процесса (диагностические, профилактические, коррекционные, лечебно-оздоровительные мероприятия, консультирование, просвещение).

Здоровая предметно-пространственная среда университета – это дизайн зданий, аудиторий университета, гигиенически обоснованное оборудование и мебель. В Белгородском государственном университете сюда можно отнести создание территориально-распределенной инфраструктуры университета для отдыха и оздоровления студентов, преподавателей и сотрудников университета: НИЛ (профилактической и восстановительной медицины, клинической иммунологии и гемостазиологии, офтальмологии), лаборатории мастер-класса (акушерство и гинекология), лаборатории практических навыков «Фантомные стоматологические классы»; кафедры профилактической, восстановительной медицины; филиала клиники вертеброневрологии на базе института последипломного медицинского образования БелГУ; поликлиники (клиники) профилактического и восстановительного лечения на базе Центра семейной медицины; учебно-спортивный комплекс С. Хоркиной; природный парк «Нежеголь», Центр семейной медицины; санаторий-

профилакторий на базе природного парка «Нежеголь»; Международный молодежный туристический спортивно-оздоровительный и культурный комплекс БелГУ; научно-производственный комплекс «Аптека БелГУ»; Молодежный культурный Центр и др. [2].

Отличительной особенностью ЗОС университета следует считать реализацию специфических функций: социализационной, связанной с необходимостью включения формирующейся личности в процесс усвоения, воспроизводства ценности здоровья и ЗОЖ; культурологической, заключающейся в создании благоприятных условий для овладения студентами на научной основе опытом сохранения и укрепления своего здоровья, формирования позитивного сознания; профилактической, сориентированной на предупреждение заболеваний, функциональных нарушений и отклонений в развитии личности студентов; коррекционно-реабилитационной, направленной на преодоление отклонений в развитии либо на восстановление личностных свойств студента; здоровьесберегающей, обусловленной необходимостью повышения оптимальных адаптационных резервов организма человека.

В развитии ЗОС вуза можно выделить основное противоречие – между здоровьезатратной и здоровьесберегающей образовательными системами вуза и ряд частных противоречий: между низким уровнем состояния здоровья преподавателей и их нездоровым образом жизни, усугубляющимися негативными факторами педагогического процесса в вузе и пассивностью самих преподавателей; между осознанием большинством преподавателей значимости ЗОС университета и низким уровнем их готовности к ее развитию на практике; противоречие в системе «вуз-внешняя среда» связано с господствующим в микросоциальном окружении образовательного учреждения нездоровым образом жизни населения, низким уровнем

валеологической культуры родителей студентов, формирующих у них ложные потребности в социальном доминировании и поддерживающих одностороннюю интеллектуализированность педагогического процесса.

Закономерность развития системы проявляется в ее этапности. Этап возникновения ЗОС университета связан с созданием новых управленческих структур, призванных реализовать механизм валеологического обновления вузовской образовательной системы; с созданием вариативной образовательной структуры здоровьесбережения в процессе подготовки кадров (инновационный образовательный проект); созданием здоровьесберегающей модели, способствующей повышению качества подготовки кадров (научно-исследовательский проект); развитием здоровьесберегающих комплексов БелГУ, обеспечивающих повышение качества подготовки кадров (научно-производственный проект); с постепенным увеличением количества новых (здоровьесберегающих) элементов, их концентрацией и качественным изменением, образованием связей между ними.

На начальном этапе становления системы продолжается наращивание количества новых структур, которые интегрируются в её компоненты, создаются новые структурные связи; создается здоровьесберегающая инфраструктура университета; модернизируются и разрабатываются профессиональные образовательные программы и т.д.

В ходе завершающего этапа становления системы продолжается процесс создания новых и, одновременно, преобразования старых структур и структурных связей; осуществляется управление процессами дифференциации (новых элементов от старых) и интеграции внутри системы (объединение преподавателей валеологического профиля в кафедру здоровья, специалистов вузовских служб – в Центр здоровья, представите-

лей вузовской администрации разного уровня – в Совет здоровья и временный научно-исследовательский коллектив по построению ЗОС университета, студентов – в структуры студенческого самоуправления валеологического профиля (физорги, советы здоровья, волонтеры здоровья и т.д.).

На зрелом этапе завершаются процессы структурной и функциональной интеграции и дифференциации; создание полновесных компонентов новой образовательной системы по достижению объединяющей их цели: управленческой, учебно-воспитательной, медико-психолого-валеологического и социально-педагогического сопровождения, оптимальной для обеспечения здоровья и развития студентов предметно-пространственной среды университета; создание системы многообразных и прочных связей между компонентами внутри системы и за ее пределами.

Наконец, этап преобразования – это осуществление управленческого воздействия на систему, позволяющего коллективу выбрать верное направление развития, соответствующее внутренним тенденциям саморазвития системы, при оптимальных затратах сил и времени.

Технологическими этапами развития ЗОС университета являются ценностно-ориентационный; конструктивный; преобразующий и рефлексивно-оценочный. На ценностно-ориентационном этапе перед руководством вуза встает задача формирования ценностно-целевых установок субъектов ЗОС, создания условий для осмысления сложившейся образовательной системы университета, принятия преподавателями ценностей новой образовательной системы в ходе проведения теоретико-практических семинаров, деловых игр, круглых столов, индивидуальных и групповых консультаций.

Конструктивный этап нацелен на выработку регулирующих механизмов по переводу образовательной системы в новое качественное состояние: созда-

ние концепции, комплексно-целевой программы развития образовательной системы, программ теоретико-практической подготовки ППС и персонала вуза; разработка и коррекция образовательных программ и курсов по выбору; создание диагностического инструментария; создание территориально-распределенной инфраструктуры ЗОС и т.д.

Преобразующий этап ориентирован на формирование и регулирование структуры организационных взаимодействий, способствующих переходу ЗОС на новый уровень через создание временных коллективов, творческих и проблемных групп, научно-образовательных центров, советов, структурных подразделений и т.д.

Рефлексивно-оценочный этап предусматривает изучение и обобщение процесса развития ЗОС университета на основе оценки и самооценки, соотнесения с установленными требованиями и целями, внесение корректив в процесс развития ЗОС вуза.

Критерии оценки уровня развития ЗОС университета включают: критерий зрелости (целостность образовательной системы, соответствие системы генеральной цели; полнота реализации образовательной системой специфических функций); критерий результативности (состояние здоровья студентов; качество знаний студентов в области культуры здоровья; уровень мотивации студентов к здоровью и ЗОЖ); критерий подготовленности вузовского персонала к работе по обеспечению здоровья студентов; критерий удовлетворенности участников образовательного процесса деятельностью по обеспечению здоровья студентов.

Характеризуя развитие ЗОС Белгородского государственного университета в соответствии с критерием зрелости, отметим, что в вузе явно прослеживаются процессы упорядочения связей между структурами и компонентами. Так, например, анализ процессов интеграции подтверждается фактами созда-

ния программы «Здоровьесбережение», совместной деятельностью представителей администрации в процессе реализации управленческих функций (разработка комплексно-целевой программы, плана работы, включающего вопросы обеспечения здоровья студентов), интеграцией на уровне деятельности отдельных структурных подразделений, специалистов Центра семейной медицины и кураторов, на уровне студенческого самоуправления (создание отрядов волонтеров ЗОЖ, объединений физоргов).

Анализ пространства ЗОС вуза показывает, что в университете практически сформирован компонент «Управление». Вместе с тем, в деятельности руководителей университета «западающими» аспектами работы являются: организация здоровьесберегающей инновационной деятельности на уровне предметных кафедр, создание валеологически обоснованной предметно-пространственной среды, использование механизмов включения преподавателей в здоровьесоздающую профессионально-педагогическую деятельность и др. В компоненте «деятельность субъектов ЗОС вуза» происходят позитивные изменения: создана система обучения студентов культуре здоровья, система здоровьесберегающих воспитательных мероприятий, на аудиторных занятиях преподавателями используются здоровьесберегающие методы и приемы обучения. Однако ещё остаются нерешёнными проблемы формирования культуры здоровья студентов через содержание учебных курсов, обоснованного, осознанного и творческого применения здоровьесберегающих способов обучения в системе работы преподавателей. Компонент «предметно-пространственная среда» является наименее сформированным и представляет собой сдерживающий фактор развития других компонентов ЗОС вуза, выступает ведущей причиной неудовлетворенности части коллектива преподавателей.

Анализ по критерию результативности свидетельствует о положительной динамике роста количества здоровых студентов (первая группа здоровья) и увеличении количества лиц, имеющих хронические заболевания в стадии компенсации с длительной ремиссией (третья группа здоровья) за счет лиц с хроническими формами заболевания часто и длительно болеющих (четвертая группа здоровья).

В ходе опытно-экспериментальной работы были также зафиксированы положительные изменения в формировании ценностно-мотивационной сферы у студентов: мотивация на ведение самонаблюдений возросла с 13% до 72%; организация досуга с пользой для здоровья – с 18% до 48%; отношение к здоровью как ценности – с 17% до 51%; мотивация на соблюдение режима дня – с 19% до 53%; мотивация на занятия спортом – с 23% до 49%. Изменилось место здоровья в системе жизненных ценностей студентов. Так, если ранее у 72% студентов здоровье занимало лишь

девятое место, то сейчас – 89% студентов считают здоровье первостепенной жизненной ценностью.

Как показали результаты исследования, в настоящее время наиболее полно реализуется культурологическая функция ЗОС вуза. Промежуточные «срезы» 2008–2010 гг. показывают рост из года в год уровня знаний и умений студентов в области культуры здоровья, направленности на ЗОЖ. У студентов, прошедших обучение по элективным курсам в рамках программы «Здоровьесбережение», наблюдается рост качества знаний по таким характеристикам, как действенность, прочность и системность [3].

Педагогическими условиями осуществления технологии развития ЗОС университета являются следующие из них: целевая ориентация субъектов образовательной системы на ценности здоровья; создание рефлексивно-развивающей среды; учет индивидуального опыта субъектов в процессе развития ЗОС университета; изменение в механизмах управления.

Примечания

1. Ирхин, В.Н. Концепция развития здоровьесберегающей педагогической системы вуза: монография / В.Н. Ирхин. – Белгород: Изд-во БелГУ, 2006. – 128 с.
2. Ирхин, В.Н. Педагогическая система сохранения здоровья студентов вуза: монография / В.Н. Ирхин, И.В. Ирхина, Н.И. Жернакова. – Белгород: Изд-во БелГУ, 2009. – 202 с.
3. Ирхин, В.Н. Здоровьеориентированная воспитательная система вуза: технология управления: монография / В.Н. Ирхин, И.В. Ирхина, Т.В. Никулина. – Белгород: ИПЦ «Политерра», 2010. – 207 с.

V.N. Irhin

THE EXPERIENCE OF MAKING A MODEL OF HEALTH-ORIENTED EDUCATIONAL SYSTEM OF THE UNIVERSITY

This article deals with the creation technology of health-oriented educational system of the university. The author shows the essence of conceptual model as the basis in this technology. The results of this technology realization are illustrated by Belgorod State University.

Key words: health-oriented educational system, technology, university, students' health.