
ИМПЕРИИ И ПЕРИФЕРИИ

УДК: 94(430).012

ВОЖДЕСКОЕ ЗАХОРОНЕНИЕ ГУННСКОГО ВРЕМЕНИ В КОНЦЕШТАХ И ЕГО КУЛЬТУРНО-ИСТОРИЧЕСКИЙ КОНТЕКСТ

М.М. Казанский

Французский Национальный
центр научных исследований
(CNRS);
Объединенный научный центр UMR
8167 «Восток и Средиземноморье»;
Научно-исследовательский центр по
изучению истории и цивилизации
Византии (Париж, Франция)

M. Kazanski

French National Centre for
Scientific Research (CNRS);
Joint Research Unit (UMR)
8167 "Orient and Mediterranean";
Research Center of History and
Civilization of Byzantium (Paris, France)

«Княжеское» захоронение эпохи Великого переселения народов в Концештах (Concești, Румыния) хорошо известно специалистам. Следует рассмотреть культурно-исторический контекст этой находки. Можно предположить, что в Концештах был погребен один из варварских вождей начальной фазы гуннской эпохи (период D1; посл. треть IV – 1 пол. V вв.), возможно, правитель готского «королевства» в Северной Молдове, или гуннский «наместник» в данном регионе. Остаются загадочными некоторые черты погребального обряда, связанные с греко-римской традицией: плитовой склеп, погребальный венок. Заманчиво соотнести данное погребение с варварами, продвинувшимися сюда из района Боспора Киммерийского, ведь готы на Боспоре хорошо известны ок. 400 г.

Ключевые слова: Великое переселение народов, погребение, готы, гунны, варвары.

A CHIEFTAIN'S BURIAL OF THE HUN TIME IN CONCEȘTI, AND ITS CULTURAL AND HISTORICAL CONTEXT

The "Prince" grave of the Great Migration time in Concești, Romania is well-known to scientists. It is necessary to consider the cultural and historical context of this find. It can be assumed that one of the barbarian chieftains of the initial phase of Hun era (the period of D1; last third of 4 – 1 half of 5 cent. AD) was buried in Concești, perhaps he was the ruler of Gothic "kingdom" in the North Moldova, or Hun "governor" in the region. There remain some puzzling features of the funeral rites associated with the Greco-Roman tradition: subplate crypt, funeral wreath. It is tempting to relate this burial with the barbarians, who had moved here from the area of Cimmerian Bosphorus, because the Goths are well-known in the Bosphorus approx. 400 AD.

Keywords: the Great Migration, funeral, the Goths, the Huns, the barbarians.

e-mail: michel.kazanski53[at]gmail.com

Погребение в Концештах

Погребение было найдено в 1808 г. на территории совр. округа Ботошани (Botoșani), на правом берегу р. Прут, у истоков ручья Podriga, кажется, на его левом берегу, как пишет Р. Хархою, «в специально обустроенном месте (?)»¹. Местные жители, заметившие в свежей осыпи берега фрагменты украшений и цветные камешки, начали раскапывать место находки, в результате берег ручья обрушился, при этом открылся сводчатый склеп, сложенный из тесаного камня и вымощенный плитами. Вода ручья проникала в склеп и вынесла наружу вещи, найденные в осыпи. В левой части склепа обнаружен сгнивший деревянный гроб с декором из золота, а в нем скелет. На истлевшей одежде было замечено много золотых нашивных украшений², на голове золотая повязка с камнями. В глубине склепа и возле гроба находились несколько сосудов, оружие и другие вещи. Направо от гроба лежал скелет коня, его сбруя была богато украшена золотом со вставками цветных камней. Захоронение было изолированным, больше на этом месте ничего не находили³. Вещи из погребения оказались у местного торговца,

¹ Harhoiu R. Die frühe Völkerwanderungszeit in Rumänien. Bukarest, 1998. P. 172. По К.М. Скалон, находка была совершена в 1812 г. на территории округа Сучава, в районе Дарабани: Skalon K.M. Der Helm von Concești, Rumänien // Spätromische Gardenhelme / H. Klumbach (Hrsg.). München, 1973. S. 91.

² Или, как считает Р. Хархою, человеческие останки находились в золотканой оболочке – одежде? – украшенной драгоценными камнями: Harhoiu R. Op. cit. P. 172.

³ Мацулевич Л.А. Погребение варварского князя в Восточной Европе. Новые находки в верховье реки Суджи [Matsulevich L.A. Pogrebenie varvarskogo kniazia v Vostochnoi Evrope. Nove nakhodki v verkhov'e reki Sudzhi]. М.-Л., 1934. С. 56, 57; Засецкая И.П. Культура

затем, благодаря генералу Чичагову, они попали в Эрмитаж, где и находятся по сей день. Сохранились железный шлем, золотые листики от венка, золотая гривна, два золотых ременных наконечника, накладка в виде фигурки птицы, узкие бронзовые пластинки полихромного стилиа, бронзовая трапециевидная пластина, золотые и бронзовые накладки и их фрагменты, серебряные детали складного стула и серебряная посуда: обломок горла кувшина, ваза-амфора, ведро-ситула, блюдо (рис. 1).

«Вождеское» погребение из Концешт практически всеми исследователями относится к гуннскому времени, т.е. к последней трети IV в. – 1-й половине V в. В правоте такой даты убеждают как параллели гривне, ременным наконечникам и накладкам с полихромным и тисненым декором, так и принадлежность импортной металлической посуды к конкретному кругу позднеримских (ранневизантийских) изделий позднего IV в. – начала V в.⁴ Два предмета из концештского погребения позволяют утверждать, что эта находка отражает, скорее всего, аристократическую культуру Барбарикума начальной фазы эпохи переселения народов конца IV в. и раннего V в., соответствующего периоду D1 или началу периода D2 по хронологии европейского Бабарикума. Это, во-первых, шлем (рис. 1: 15), все более или менее близкие аналоги которому датируются серединой III в. (Дура-Европос) и, в основном, IV в. (римские «гвардейские» шлемы эпохи Константина-Констанция)⁵. Вторым ранним элементом являются ременные наконечники с веерообразным окончанием (рис. 1: 1), характерные для второй половины IV – самого начала V в., как об этом свидетельствуют, в частности, находки в Муслюмово и Кос-Асар⁶. Всё это позволяет датировать погребение в Концештах начальной фазой гуннского времени, или периодом D1 (360/370 – 400/410 гг.). Другие вещи, в силу их фрагментарности (накладки на седло, листики от погребальной короны) или редкости (птицевидная пластина⁷, фрагменты складного стула), не могут дать достаточно узкой надежной даты.

кочевников южнорусских степей в гуннскую эпоху (конец IV – V вв.) [Zasetskaia I.P. Kul'tura kochevnikov iuzhnorusskikh stepei v gunnskuiu epokhu (konets IV – V vv.)]. СПб., 1994. С. 174; Harhoiu R. Op. cit. P. 172.

⁴ Harhoiu R. Op. cit. P. 120-127.

⁵ Harhoiu R. Op. cit., Skalon K.M. Der Helm von Concești, Rumänien // Spätromische Gardenhelme / Klumbach H. (Hrsg.). München, 1973. S. 91-94; Harhoiu R. Op. cit. P. 50; Glad D. Origine et diffusion de l'équipement défensif corporel en Méditerranée orientale (IVe – VIIIe s.) / British Archaeol. Reports (BAR). IS. 1921. Oxford, 2008. P. 42, 43.

⁶ Малашев В.Ю. Периодизация ременных гарнитур позднесарматского времени // Сарматы и их соседи на Дону / Под ред. Ю.К. Гугуева [Malashev V.Iu. Periodizatsiia remennykh garnitur pozdnesarmatskogo vremeni // Sarmaty i ikh sosedi na Donu / Pod red. Iu.K. Gugueva]. Ростов-на-Дону, 2000. С. 200, 203-205, рис. 2.

⁷ Иногда к постгуннскому времени относят накладку птицевидной формы, найденную в погребении (рис. 1: 3). По Р. Хархойю, это украшение бутероли меча (Harhoiu R. Op. cit. P. 47). Он сопоставляет концештскую пластину с находками в Роммерсхейме (Thiry G. Die Vogelfibeln der Germanischen Völkerwanderungszeit. Bonn, 1939. Taf. 6: 52), Керчи (Thiry G. Op. cit. Taf. 6: 27), Тамани (Böhner K. Das Langschwert der Frankenkönig Childerich //

По степени богатства данное погребение одно из самых значимых в европейском Барбарикуме гуннского времени. Не исключено даже, что речь идет об особе королевского ранга, в этом убеждает сравнение с такими погребениями V в., как курганы в Хегоме (Швеция), или знаменитое погребение Хильдерика в Турнэ (Бельгия). К числу «статусных» предметов, несомненно, относятся парадное оружие, пиршественный столовый набор, складной стул, захоронение коня. По классификации мужских дунайских погребений эпохи переселения народов по степени богатства и престижности инвентаря, предложенной Ф. Бирбрауером, захоронение в Концештах попадает в самую высокую категорию Ia⁸.

Золотые гривны, оружие, конское снаряжение, а также захоронение коня имеют широкое распространение в привилегированных погребениях как кочевых, так и оседлых варваров. Присутствие в могиле пиршественного столового набора свидетельствует о принадлежности захоронения в Концештах, скорее, оседлым варварам. В то же время, наличие в нем характерных полихромных и тисненых накладок при-суще могилам степных кочевников. Наконец, отметим такие явно греко-римские, необычные для варваров черты, как сооружение плитового склепа и присутствие в инвентаре погребальной диадемы.

В целом концештское погребение хорошо вписывается в контекст аристократической культуры пограничья Восточно-Римской империи эпохи переселения народов. С одной стороны, здесь присутствуют типич-

Bonner Jahrbücher 48. 1948. Abb. 37: 4). Впрочем, декор таманского меча мало напоминает пластину из Концешт. Вслед за Р. Хархойю, поздние параллели для данной наклейки предлагает и И.О. Гавритухин. Он даже готов отнести погребение в Концештах к послепаттиловскому горизонту Блудина-Апахида-Турнэ (Гавритухин И.О. Финал традиций культур римского времени в восточном Прикарпатье [Gavritukhin I.O. Final traditsii kul'tur rimskogo vremeni v vostochnom Prikarpat'e] // Die spätrömische Kaiserzeit und die frühe Völkerwanderungszeit in Mittel- und Osteuropa / М. Maczyńska, Т. Grabarczyk (Hrsg.). Lodz, 2000. С. 295). На мой взгляд, наиболее близкими аналогиями пластины из Концешт, помимо указанной Р. Хархойю фибулы из Керчи (Thiry G. Op. cit. Taf. 6: 27), являются птицевидные фибулы из Южной России (Thiry G. Op. cit. Taf. 6: 29), а также фибула из Лавиньи (Lavigny, Швейцария: Thiry G. Op. cit. Taf. 6: 30). К сожалению, эти три вещи археологического контекста не имеют. Видимо, находки из Керчи, Концешт и Южной России образуют отдельный понтийский (?) вариант птицевидных украшений с чешуйчатым декором. Это подтверждает мнение Л.А. Мацулевича о местном, причерноморском происхождении украшения (Мацулевич Л.А. Указ. соч. [Matsulevich L.A. Op. cit.] С. 101). Дата этого варианта птицевидных украшений устанавливается, собственно, только по находке в Концештах. В целом же мода на украшения в виде фигурок птиц засвидетельствована у варваров уже в первой половине V в. (Böhme H.W. Germanische Grabfunde des 4. bis 5. Jahrhunderts zwischen Unterer Elbe und Loire. München, 1974. Taf. 2: 16,17; Harhoiu R. Op. cit. Taf. XXVI, XXVII). В гуннском контексте наклейка в виде инкрустированной голловки птицы с поднятым клювом была засвидетельствована в находке в Сегед-Надзекшошь в Венгрии (Alföldi A. Funde aus der Hunnenzeit und ihre ethnische Sondierung. Budapest, 1932. Taf. XV: 42; Werner J. Beiträge zur Archäologie des Attila-Rechies. München, 1956. Taf. 29: 2).

⁸ Bierbrauer V. Ostgermanische Oberschichtgräber der römischen Kaiserzeit und der frühen Mittelalters // Peregrinaio Gothica. Lodz, 1989. P. 77-81.

ные для варваров социально значимые символы – оружие, конская экипировка и конь. С другой стороны, отчетливо проявляется и греко-римское влияние, выразившееся в типе погребального сооружения, сопровождении покойного диадемой, в характере утвари и вооружения. Описанная «вождеская» культура носит интернациональный характер, что затрудняет этнокультурное определение памятника. Для освещения этого вопроса представляется необходимым рассмотреть данные о населении региона в гуннское время.

При этом надо иметь в виду, что в «рядовых» древностях мы можем и не найти прямых параллелей «княжескому» материалу из Концепт. Как это уже неоднократно отмечалось и для мерovingского Запада, и для варваров гуннского времени в Восточной Европе, «аристократическая» и «народная» культуры развиваются неравномерно⁹. Престижные, модные вещи сначала внедряются и распространяются среди социальной верхушки и лишь по прошествии какого-то времени начинают копироваться остальным населением. В этом смысле дворы варварских королей или пограничных царей-сателлитов Рима являются как бы лабораториями, где вырабатываются и апробируются типы предметов материальной культуры, которые через какое-то время становятся ведущими в той или иной варварской цивилизации.

Гунны в Нижнем Подунавье

Зосим сообщает, что в 400-е годы гунны под предводительством Ульдиса воевали против готского военачальника Гайны на стороне Рима¹⁰. Созомен пишет, что «Ульдис, предводитель живущих по Истру варваров, с огромными силами переправился через реку и захватил часть Фракии»¹¹. Однако, в конце концов, он был изгнан римлянами из Фракии, и с трудом переправившись через Дунай, спасся бегством. Дальнейшая судьба его неизвестна. Из этого явствует, что в 400-е гг. территория на левой стороне Нижнего Дуная была занята гуннами, которые представляли собой самостоятельную, оторвавшуюся от общей массы группу, не вошедшую в основное политическое объединение гуннского племенного со-

⁹ Kazanski M., Périn P. Le mobilier funéraire de la tombe de Childéric Ier. Etat de la question et perspectives // *Revue Archéologique de Picardie*. No. 3-4. 1988. P. 3-38; Kazanski M. The Sedentary Elite in the "Empire" of the Huns and its Impact on Material Civilisation in Southern Russia during the Early Middle Ages (5th – 7th Centuries AD) // *Cultural Transformations in Eastern Europe* / Ed. by J. Chapman, P. Dolukhanov. Aldershot, 1993. P. 211-235.

¹⁰ Зосим. История. Греческий текст, перевод и комментарии В.В. Латышева // Латышев В.В. Известия древних писателей о Скифии и Кавказе [Zosim. Istoriiia. Grecheskii tekst, perevod i kommentarii V.V. Latysheva // Latyshev V.V. Izvestiia drevnikh pisatelei o Skifii i Kavkaze]. Т. I. СПб., 1890. Т. 1. V. 21,22.

¹¹ Созомен. Церковная История. Греческий текст и перевод В.В. Латышева // Латышев В.В. Известия древних писателей греческих и латинских о Скифии и Кавказе [Sozomen. Tserkovnaia Istoriiia. Grecheskii tekst i perevod V.V. Latysheva // Latyshev V.V. Izvestiia drevnikh pisatelei grecheskikh i latinskikh o Skifii i Kavkaze]. СПб., 1890. Т. 1. IV.5.

юза (так называемых «царских» скифов, то есть гуннов Приска), господствующего в Северном Причерноморье¹².

В 432 г. гуннский вождь «царских» гуннов Руа предпринимает поход на Дунай и решает, как пишет Приск Панийский, вести войну против амилзуров, итимаров, тонсуров, воисков и других народов, поселившихся на Истре и прибежавших к союзу с римлянами¹³. Практически тот же список народов – алпидзуров, итимаров, тункарсов, боисков, обитавших на побережье Скифии, где-то в районе Боспора Киммерийского, мы находим у Иордана¹⁴ в его описании гуннского вторжения в Северное Причерноморье. Вполне вероятно, что именно эти племена, согнанные гуннским вторжением со своей меотийско-понтийской территории, и составили основу группировки Ульдиса. Современниками они тоже воспринимались как гунны, да, видимо, особенно и не отличались от последних¹⁵.

В 454 г. умирает вождь и правитель гуннов Аттила, создавший могущественную «державу» в понто-дунайских степях. После его смерти между наследниками возгорелся спор за власть. Сыновья Аттилы требовали разделения подвластных племен жребием, не считаясь с мнением их вождей, что вызвало возмущение у последних. В результате, находившиеся в подчинении у Аттилы племена подняли восстание и разбили гуннов¹⁶. Старший сын Аттилы Элак был убит, другие сыновья Аттилы покидают Карпатскую котловину. При этом Эрнак занимает Малую Скифию, а Эмнетзур и Ультзиндур поселяются со своими ордами по Нижнему Дунаю¹⁷.

¹² Shchukin M., Kazanski M., Sharov O. Des Goths aux Huns: Le Nord de la mer Noire au Bas-Empire et a l'époque des Grandes Migrations / BAR IS. 1535. Oxford, 2006. P. 111; Засецкая И.П., Казанский М.М., Ахмедов И.Р., Минасян Р.С. Морской Чулек. Погребения знати из Приазовья и их место в истории племен Северного Причерноморья в постгуннскую эпоху [Zasetskaia I.P., Kazanskii M.M., Akhmedov I.R., Minasian R.S. Morskoï Chulek. Pogrebeniia znati iz Priazov'ia i ikh mesto v istorii plemen Severnogo Prichernomor'ia v postgunnskuu epokhu]. СПб., 2007. С. 102; Kazanski M. Archéologie des peuples barbares. București – Brăila, 2009. P. 77-79.

¹³ Приск Панийский. Готская история. Греческий, перевод и комментарии В.В. Латышева // Латышев В.В. Известия древних писателей о Скифии и Кавказе [Prisk Paniiskii. Gotskaia istoriia. Grecheskii, perevod i kommentarii V.V. Latysheva // Latyshev V.V. Izvestiia drevnikh pisatelei o Skifii i Kavkaze]. СПб., 1890. Т. 1. фп. 1.

¹⁴ Иордан. О происхождении и деяниях гот. «Getica» / Латинский текст, перевод и комментарии Е.Ч. Скржинской [Jordan. O proiskhozhdenii i deianiiakh gotov. «Getica» / Latinskii tekst, perevod i kommentarii E.Ch. Skrzhinskoi]. СПб., 2001. С. 126.

¹⁵ Shchukin M., Kazanski M., Sharov O. Op. cit. P. 111; Засецкая И.П. и др. Указ. соч. [Zasetskaia I.P. et al. Op. cit.] С. 102; Kazanski M. Archéologie des peuples barbares. P. 77-79.

¹⁶ Иордан [Jordan]. Getica, 260.

¹⁷ Иордан [Jordan]. Getica, 266. Вероятно, имя Ультзиндура восходит к племенному названию амилзуров (Приск. фп. 8), они же альпидзуры/альцидзуры: Иордан [Jordan]. Getica, 72,101.

С присутствием гуннов на Нижнем Дунае связан ряд археологических находок на территории Румынии (рис. 6: А)¹⁸. Это, во-первых, серия типичных гуннских котлов, найденных на Нижнем Дунае¹⁹. Отметим и находку гуннского котла в приднестровской Молдавии, в Шестачи²⁰. Известно также пять «гуннских» ингумаций в могилах без внешних признаков, где покойные были положены головой на север. Из них два погребения, несомненно, женских, с характерными для степняков диадемами полихромного стиля – Бухазни (Buhăeni) (рис. 2: 6) и Герасени (Gherăseni) (рис. 12: 1-3); в последней могиле найдены также металлическое зеркало и две пряжки²¹. В другой могиле некрополя Герасени, содержавшей нож и три пряжки, погребенный имеет выраженные монголоидные черты²². Из ингумации, открытой в Балтени (Balteni), происходит фрагмент украшения полихромного стиля с гранулированным декором, типичным для гуннов²³. Наконец, мужское погребение в Дульчанке (Dulceanca) содержало скелет со следами искусственной деформации черепа. Погребенный располагался головой на северо-восток и сопровождался предметом полихромного стиля, интерпретированным как диадема (рис. 1: 4)²⁴. Странно, однако, что диадема попала в мужское погребение. В связи с нижнедунайскими находками надо упомянуть и случайную находку в Северной Буковине, в Шурбанец (рис. 2: 5), откуда происходит диадема полихромного стиля²⁵, скорее всего, связанная с женским погребением.

Подавляющая часть находок кочевнического облика находится в Южной Румынии, на территории Мунтении, Олтении и Валахии (рис. 6: А), то есть достаточно далеко на юг от места находки могилы в Концештах. Видимо, там и находилась основная территория гуннов Нижнего Дуная. Две находки – Бухазни в северной румынской Молдове и Шурбанец в Северной Буковине – свидетельствуют, что отдельные группы степняков могли проникать и достаточно далеко на север, в зону расселения оседлых варваров.

Оседлые варвары в гуннское время в верхнем и среднем течении Прута и Днестра

До гуннского вторжения 375 г. регион, где обнаружено концештское погребение, т.е. Северная Молдова и прилегающие районы Южной Буковины, принадлежал визиготам-тервингам и был занят населе-

¹⁸ Shchukin M., Kazanski M., Sharov O. Op. cit. P. 117; Kazanski M. Archéologie des peuples barbares. P. 89, 90.

¹⁹ Boşneagu, Suditi-Gheraseni, Celei-Sucidava, Desa, Hotarani, Ioneşti, Hinova: Harhoiu R. Op. cit. S. 130-134.

²⁰ Засецкая И.П. Указ. соч. [Zasetskaia I.P. Op. cit.] Рис. 20. С. 3.

²¹ Harhoiu R. Op. cit. S. 168, 176.

²² Ibid. S. 176.

²³ Ibid. S. 173, 161.

²⁴ Ibid. S. 173, 174.

²⁵ Засецкая И.П. Указ. соч. [Zasetskaia I.P. Op. cit.] С. 172. Табл. 17: 1.

нием черняховской культуры. Нашествие гуннов вызвало массовый уход визиготов, на территорию Римской империи, однако похоже, что часть визиготов после смерти и похорон Атанариха вернулась в 381 г. на свою исходную территорию: согласно Зосиму, «скифы, изумленные великодушием императора, возвратились домой и перестали беспокоить римлян ...»²⁶. По мнению Х. Вольфрама, визиготы-тервинги как оставшиеся к северу от Дуная под гуннским владычеством, так и вернувшиеся сюда растворились среди остроготов²⁷. Называет Зосим и остроготов-грейтунгов, появившихся в гуннское время на северном берегу Дуная²⁸. Помимо готов Зосим упоминает карпо-даков и скиров как союзников гуннов, обитавших где-то к северу от Дуная²⁹. Те и другие до появления гуннов входили в состав готских объединений³⁰.

В Северной Молдове и прилегающих районах Буковины и Бессарабии³¹ оседлое варварское население гуннского времени представлено памятниками финальной фазы черняховской культуры, а также восточногерманскими находками так называемого постчерняховского горизонта (рис. 6: А)³². В румынской части этого региона находки гуннского времени отмечены на могильниках Миоркани (Miocani). Одна могила (№ 46) содержала пряжку гуннского времени с длинным, загнутым вниз язычком (рис. 3: 1). В другой могиле, а также вне контекста, найдены фибулы (рис. 3: 2, 3), скорее всего, послужившие исходной формой для фибул типов Братей и Вышков, датированных V в.³³ Наконец, в погр. 144 того же могильника был найден кубок типа Косино (рис. 3: 8)³⁴, несомненно, гуннского времени. Другой такой же кубок найден в погребении 21 на могильнике Точилени (Tocileni) (рис. 3: 7)³⁵.

²⁶ Зосим. История [Zosim. Istoriiia]. IV.34.5,6.

²⁷ Вольфрам Х., Готы. От истоков до середины VI века [Vol'fram Kh., Goty. Ot istokov do serediny VI veka]. СПб., 2003. С. 355.

²⁸ Зосим. История [Zosim. Istoriiia]. IV.38.

²⁹ Зосим. История [Zosim. Istoriiia]. IV.34.6.

³⁰ В частности, о скирах см.: Казанский М.М. Древности постгуннского времени на юге Восточной Европы и ангискиры [Kazanski M.M. Drevnosti postgunnskogo vremeni na iuge Vostochnoi Evropy i angiskiry] // Scripta Antiqua 1. 2011. С. 27-49.

³¹ Историческая область между Днестром и Прутом, ныне составляющая Республику Молдова, кроме южной части (Буждак), вошедшей в состав Украины.

³² Shchukin M., Kazanski M., Sharov O. Op. cit. P. 136; Ciupercă B., Măgureanu A. Huns and Other Peoples – Archaeological Evidence in Present-day Romania // Hunnen zwischen Asien und Europa. Weissbach, 2008. P. 119-130; Kazanski M. Archéologie des peuples barbares. P. 123,124; Казанский М.М. Радагайс и конец черняховской культуры [Kazanski M.M. Radagais i konets cherniakhovskoi kul'tury] // Oium 1. 2011. С. 23-26.

³³ О них см.: Bierbrauer V. Ostgermanische Oberschichtgräber der römischen Kaiserzeit und der frühen Mittelalters // Peregrinaio Gothica. Lodz, 1989. S. 39-106; датировка по: Tejral J. Zur Unterschicherung des vorlangobardischen und elbgermanisch-langobardischen Nachlasses // Pohl W., Erhart P. (dir.). Die Langobarden. Herrschaft und Identität. Wien, 2005. S. 120.

³⁴ Gomolka-Fuchs G. Gläser der Sintana de Mureș-Černjahov Kultur aus Rumanien und der Republik Moldavien // Die Sintana de Mureș-Černjahov Kultur / G. Gomolka-Fuchs (Hrsg.). Bonn, 1999. Abb. 7: 2.

³⁵ Ibid. Abb. 7: 1.

Погребение 8 в могильнике Извоаре (Izvoare) также содержало кубок типа Косино³⁶. Несколько погребений могильника Михэлэшени (Mihălășeni) содержали в своем инвентаре стеклянные конические кубки типа Хегом³⁷, типичные для черняховских памятников гуннского времени. Такие же кубки или их фрагменты были обнаружены на поселении Яссы-Николина (Iași-Nicolina) в сооружении В-3³⁸ и в погр. 84 некрополя Бырлад-Валя-Сяка (Birlad-Valea-Seacă)³⁹. В погр. 47 того же некрополя, кстати, найден и фрагмент кубка типа Косино⁴⁰. Видимо, к этой же группе черняховских находок примыкает и погребение 4 на могильнике Горошевицы в Северной Буковине, из которого также происходит подобный кубок гуннского времени⁴¹. Наконец, пряжки с длинным, загнутым вниз язычком, характерные для гуннской эпохи, были найдены в погр. 26 могильника Лецкань (Lețcani) и в погр. 7 могильника Сабаэни (Săbăoani), tombe 7⁴².

В Северной Бессарабии, т.е. в восточной части интересующего нас региона, существуют как поселения, так и погребения финальной фазы черняховской культуры. Материалы гуннского времени хорошо представлены на поселении Собарь (Sobari) (рис. 4). Здесь найден фрагмент обкладки парадного гуннского седла (позолоченная бронза) (рис. 4: 2, 5). На том же поселении изучено монументальное каменное здание, 18 x 9,8 м, состоявшее из двух помещений, окруженное галереей (сохранились основания колонн) и крытое черепицей (рис. 4: 1, 4). Здание было интерпретировано как церковь⁴³, что нуждается в дополнительной аргументации. На поселении найдены две монеты III в. (Гета и Фаустина) и фрагменты амфор, определенные как тип Oraț C-I (рис. 4: 3)⁴⁴.

В некрополе Николаевка, в бассейне Верхнего Реута, женское погребение 14 содержало две двупластинчатые фибулы (рис. 3: 4), сравнительно большие размеры которых характерны для гуннского времени. На могильнике Лазо/Слободзия-Чишкарени (Slobodzia-Chișcăreni), также в Северной Бессарабии, в погребении 28 была найдена пара двупластинчатых фибул с выступами на ножке, типичными для V в. и конический фа-

³⁶ Kazanski M. Archéologie des peuples barbares. P.124. fig. 28:11.

³⁷ Gomolka-Fuchs G. Op. cit. Abb. 6: 9; Șovan O.L. Necropole de tip Sântana de Mureș – Cernjachov de la Mihălășeni (jud. Botoșani). Târgoviște 2009. pl. 95: 17, 162: 26, 206: 25, 245: 12.

³⁸ Kazanski M. Archéologie des peuples barbares. P. 124, fig. 33:1.

³⁹ Gomolka-Fuchs G. Op. cit. Abb. 6: 4.

⁴⁰ Ibid. Abb. 7: 4.

⁴¹ Kazanski M. Archéologie des peuples barbares. fig. 35:1.

⁴² Список находок на черняховских памятниках: Казанский М.М. Радагайс и конец черняховской культуры [Kazanskii M.M. Radagais i konets cherniakhovskoi kul'tury]. С. 25.

⁴³ Popa A. Steinbauten der Sîntana-de Mureș-Cernjachov Kultur // Die Sîntana-de Mureș-Cernjachov Kultur / G. Gomolka-Fuchs (Hrsg.). Bonn, 1999. S. 101-114.

⁴⁴ Popa A. Die Siedlung Sobari, Kr. Soroca (Republik Moldau) // Germania 75/1. 1997. S. 120-126; Popa A. Romaines ou Barbares? Architecture en pierre dans le Barbaricum à l'époque romaine tardive. Chișinău, 2001. P. 76-84.

сетированный кубок, также характерный для гуннского времени (рис. 3: 5, 6, 9)⁴⁵. Другое погребение того же некрополя (n° 20) содержало пряжку с длинным хоботковидным язычком, характерным для конца IV – 1-й половины V в.⁴⁶ Упомянем также трупосожжение n°3 в некрополе Малаешты (Malaești), где урна была накрыта умбоном типа Малаешты/Цилинг 13, характерным для периода D1, согласно хронологии европейского Барбарикума⁴⁷. Наиболее южным черняховским памятником гуннского времени в Молдавии является, видимо, могильник Будешты (Budești), где в погребении 49 найдена пряжка с трехлепестковым щитком, принадлежность которой гуннскому времени весьма вероятна⁴⁸. На поселении Кокора II были обнаружены фрагменты амфор конца IV в.⁴⁹ Однако, его относительная удаленность от черняховских памятников северной Бессарабии не позволяет его отнести к рассматриваемой группе памятников.

Материалы постчерняховского времени, периода D2/D3 свидетельствуют о сохранении на территории современной румынской Молдовы оседлого германского населения в течение 430х – 470х гг. Особенно показателен небольшой некрополь Ботошани (Botoșani – Dealul Caramidariei) в северной части румынской Молдовы (рис. 5: А). Здесь обнаружено 23 ингумации. Погребенные размещались головами на запад и север. В могилах найдены ожерелья из бус, серьги с многогранником, металлические зеркала, булавки, пряжки и дунайская фибула типа Прша-Левиче, датировка которой серединой V в. и определяет дату памятника (рис. 5: 1)⁵⁰. У некоторых погребенных наблюдались следы искусственной деформации черепа. На могильнике Ничитени (Nichiteni)⁵¹, также в северной части румынской Молдовы, в ингумациях, расположенных по оси север-юг, найдены гончарная керамика, близкая черняховской, одна небольшая фибула, дериват типа Виллафонтана, появившегося в период D1 (погр. 8), и другая (погр. 1) – с треугольной головкой, напоминающая известную находку гуннского

⁴⁵ Левинский А.Н. Лазо-могильник финальной фазы черняховской культуры в Молдове [Levinskii A.N. Lazo-mogil'nik final'noi fazy cherniakhovskoi kul'tury v Moldove] // *Stratum plus* 4. 1999. С. 121-166. Рис. 27: 1,2, 28: 3.

⁴⁶ Левинский А.Н. Указ. соч. [Levinskii A.N. Op. cit.] fig. 15: 2.

⁴⁷ Shchukin M., Kazanski M., Sharov O. Op. cit. P. 136; Kazanski M. *Archéologie des peuples barbares*. P. 124.

⁴⁸ Shchukin M., Kazanski M., Sharov O. Op. cit. P. 136.

⁴⁹ Магомедов В.В. Черняховская культура. Проблема этноса [Magomedov B.V. *Cherniakhovskaia kul'tura. Problema etnosa*]. Lublin, 2001. С. 62, 63.

⁵⁰ Zaharia Em., Zaharia N. Contribuții la cunoașterea culturii materiale din secolul al V-lea e.n. din Moldova în lumina săpăturilor de la Botoșani // *Arheologia Moldovei* 6. 1969. P. 167-178; Zaharia Em., Zaharia N. Les nécropoles des IVe-Ve siècles de Botoșani-Dealul Căramidăriei // *Dacia* 19. 1975. P. 201-226; датировка по: Tejral J. Zur Unterschicherung des vorlangobardischen und elbgermanisch-langobardischen Nachlasses. S. 120.

⁵¹ Harhoiu R. Op. cit. P. 180, 181. Taf. 76: B.

времени в Вайюге (Vajuga) (сербское Подунавье)⁵² и украшенная гра-
вированным декором (рис. 5: В).

Отметим, что на соседней территории Северной Бессарабии пока не обнаружено германских древностей 2-й трети V в., т.е. периодов D2/D3 и D3, хотя они известны восточнее, в Подолии (напр. фибула из Григоровки и, возможно, головка фибулы из Вербьчки)⁵³. Не исключе-
но, что с середины 2-й половины V в. Северная Бессарабия попадает в
зону экспансии расселявшихся с севера славян, что и объясняет уход
отсюда германцев. В самом деле, славянские поселения пражского ти-
па, надежно датированные 2-й третью V в., известны в непосред-
ственной близости от рассматриваемого региона, в Буковине и Подо-
лии⁵⁴. В гуннское время раннепеньковские памятники, связанные,
скорее всего, с антами, известны на Южном Буге, также сравнительно
недалеко от Молдавии⁵⁵. С 520-х гг. склавины и анты хорошо засвиде-
тельствованы письменными источниками уже на Нижнем Дунае.
Вполне возможно, что время продвижения склавинов и антов на тер-
риторию современной Молдавии как раз совпадает с эпохой Аттилы
или с пост-аттиловским временем.

В целом, археологические материалы гуннского времени в Север-
ной румынской Молдове и Северной и Центральной Бессарабии свиде-
тельствуют, что концентское погребение находилось в зоне расселения
оседлых варваров, скорее всего, готов и их бывших союзников, остав-
шихся на своей территории в эпоху гуннского владычества.

Отношения оседлых и кочевых варваров в гуннское время и варварские королевства под эгидой гуннов.

⁵² Ср.: Popović V. Die süddanubischen Provinzen in der Spätantike vom Ende des 4. bis zur
Mitte des 5. Jahrhunderts // Die Völker Südosteuropas im 6. bis 8. Jahrhundert. München-
Berlin, 1987. Pl. 5: 2,3.

⁵³ Kazanski M. Les Germains orientaux au Nord de la mer Noire pendant la seconde moitié du
Ve s. et au VIe s. // Материалы по археологии, истории и этнографии Таври [Materialy po
arkheologii, istorii i etnografii Tavrii] 5. 1996. fig. 2: 16, 26; Казанский М.М. Древности по-
стгуннского времени на юге Восточной Европы и ангискиры [Kazanskii M.M. Drevnosti
postgunnskogo vremeni na iuge Vostochnoi Evropy i angiskiry]. Рис. 2: 8.

⁵⁴ Баран В.Д. Ранні слов'яни між Днестром і Прип'яттю [Baran V.D. Ranni slovjany mizh
Dnstrom i Prupjattju]. Київ, 1972. С. 170-185; Русанова И.П., Тимощук В.А. Кодын-
славянские поселения V-VIII вв. на р. Прут [Rusanova I.P., Timoshchuk V.A. Kodyn-
slavianskie poseleniia V-VIII vv. na r. Prut]. М., 1984; Вакуленко Л.В., Приходнюк О.М.
Славянские поселения I тыс. н.э. у с. Сокол на Среднем Днестре [Vakulenko L.V., Prikhod-
niuk O.M. Slavianskie poseleniia I tys. n.e. u s. Sokol na Srednem Dnestre]. Киев, 1984.
С. 44-88; Винокур І., Горішний П. Бакота. Столиця давньоруського Пониззя [Vynokur I.,
Gorishnyj P. Bakota. Stolycja давньоруського Ponyzzja]. Кам'янець-Подільський, 1994.
С. 48-67; Shchukin M., Kazanski M., Sharov O. Op. cit. P. 155; Kazanski M. Archéologie des
peuples barbares. P. 159.

⁵⁵ Хавлюк П.И. Раннеславянские поселения в районе Южного Буга // Раннесредневеко-
вые восточнославянские древности / под ред. П.Н. Третьякова [Khavliuk P.I. Ranneslavi-
anskie poseleniia v raione luzhnogo Buga // Rannesrednevekovye vostochnosla-
vianskie drevnosti / pod red. P.N. Tret'iakova]. А., 1974. С. 181; Shchukin M., Kazanski M., Sharov O.
Op. cit. P. 155; Kazanski M. Archéologie des peuples barbares. P. 158.

Ясно, что в эпоху гуннского владычества эти оседлые варвары должны были в той или иной форме устанавливать отношения с гуннами, в которых последние играли лидирующую роль. Скорее всего, готы и другие оседлые народы были интегрированы в гуннское объединение. По отношению к зависимым от них оседлым варварам гунны применяли две формы управления: прямую администрацию покоренных представителями гуннской элиты и автономное «варварское» королевство, управляемое местными вождями, подчиненными верховной гуннской власти⁵⁶.

По мнению Х. Вольфрама, после гуннского нашествия у готов, оставшихся в восточной Европе, начинается период нестабильности. Но при этом династия Амалов сумела удержать свою власть над готами, оказавшимися вне пределов Римской империи⁵⁷. Однако, эпические песни, пересказанные Иорданом, позволяют предположить, что у остроготов-грейтунгов возникает несколько достаточно независимых центров власти⁵⁸. При этом среди готских правителей не было единой позиции по отношению к гуннам. Если, согласно Иордану, остроготский вождь Винитарий пытался противостоять гуннам, то его родственник Гезимунд, возможно, предводитель причерноморских грейтунгов⁵⁹, активно участвовал в антиготских карательных операциях гуннов под водительством Баламбера⁶⁰. Если принять на веру рассказ

⁵⁶ Об этом типе раннегосударственного образования: Kazanski M. Le royaume de Vinitharius: le récit de Jordanès et les données archéologiques // *Strategies of Distinction. The Construction of Ethnic Communities, 300-800* / Ed. by W. Pohl, H. Reimitz. Leiden-Boston-Köln. P. 227; Казанский М., Мастыкова А. Центры власти и торговые пути в Западной Алании в V-VI вв. // *Северный Кавказ: историко-археологические очерки и заметки (Материалы и исследования по археологии России, 3)* / под ред. М.П. Абрамовой, В.И. Марковина [Kazanskii M., Mastykova A. Tsentry vlasti i trgovnye puti v Zapadnoi Alanii v V-VI vv. // *Severnyi Kavkaz: istoriko-arkheologicheskie ocherki i zametki (Materialy i issledovaniia po arkheologii Rossii, 3)* / pod red. M.P. Abramovoi, V.I. Markovina]. M., 2001. С. 146-148; Ахмедов И.Р., Казанский М.М. После Аттилы. Киевский клад и его культурно-исторический контекст // *Культурные трансформации и взаимовлияния в Днепровском регионе на исходе римского времени и в раннем средневековье* / под ред. В.М. Горюновой, О.А. Щегловой [Akhmedov I.R., Kazanskii M.M. Posle Attily. Kievskii klad i ego kul'turno-istoricheskii kontekst // *Kul'turnye transformatsii i vzaimovliianiia v Dneprovskom regione na iskhode rimskogo vremeni i v rannem srednevekov'e* / pod red. V.M. Goriunovoi, O.A. Shcheglovoi]. СПб., 2004. С. 169, 170; Казанский М.М., Мастыкова А.В. Кочевье и оседлые варвары в Восточной Европе в гуннскую эпоху // *Дивногорский сборник 1 [Kazanskii M.M., Mastykova A.V. Kochevye i osedlye varvary v Vostochnoi Evrope v gunnskuiu epokhu // Divnogorskii sbornik 1]. 2009. С. 245; Казанский М.М. Скандинавская меховая торговля и «Восточный путь» в эпоху переселения народов [Kazanskii M.M. Skandinavskaiia mekhovaiia trgovliia i «Vostochnyi put'» v epokhu pereseleniia narodov] // *Stratum Plus* 4. 2010. С. 36, 37.*

⁵⁷ Вольфрам Х. Указ. соч. [Vol'fram Kh. Op. cit.] С. 354.

⁵⁸ Ср. о расколе готов: Там же. [Ibid.] С. 359.

⁵⁹ Магомедов Б.В. Указ. соч. [Magomedov B.V. Op. cit.] С. 145.

⁶⁰ Иордан [Jordan]. *Getica*, 247. Разумеется, историчность этих персонажей, известных только по готскому эпосу, пересказанному Иорданом, конечно, нуждается в дополнительной аргументации. Тем не менее, рассказ Иордана, несомненно, отражает реалии взаимоотношений гуннов и их подчиненных союзников.

Иордана о войне готов с антами⁶¹, то подчиненные гуннам «короли» существовали и у антов⁶². Именно с такими фамилиями предводителей разноплеменных оседлых варваров и связаны «княжеские» находки гуннского времени в междуречье Днестра и Дона (Бол. Каменец, Нежин, Рублевка, Жигайловка, Паники и пр.)⁶³, а также погребение Мухино на Верхнем Дону⁶⁴.

В Центральной Европе районы концентрации «привилегированных» могил и кладов горизонтов Унтерзибенбрунн (период D2, т.е. 380/400-440/450 гг.), Смолин-Косино (D2/3 – 430/440-460/470 гг.) или Апахида-Блучина-Турнэ (D3 – 450-470/480 гг.) считаются археологическим выражением существования небольших «варварских королевств»⁶⁵. По мнению Я. Тейрала, речь идет о небольших высокомили-таризированных группах смешанного, германского и негерманского (гуннского, аланского и т.д.) происхождения, которые возникли в смутную эпоху Великого переселения народов. В начальной стадии своего существования такие группы выступали чаще всего как пограничные федераты Рима (такие, как гото-алано-гуннские отряды Алафея и Сафрака в Паннонии в 378 г.) или вассалы гуннов (например, остроготские Амалы, оставшиеся в Восточной Европе). После смерти Атиллы и окон-

⁶¹ Следуя очень распространенному в западной историографии научному мифу, Х. Вольфрам, вопреки прямым указаниям Иордана, считает антов IV в. не славянами, а франками: Вольфрам Х. Указ. соч. [Volf'ram Kh. Op. cit.] С. 360. Разумеется, ни один древний автор ни о каком иранстве антов, и вообще об их связи с какой-либо неславянской группой, ничего не сообщает.

⁶² Надо, конечно, помнить, что данный текст Иордана и/или его предшественников – не хроника реальных событий гуннского времени, а древние готские песни, интерпретированные в VI в. и, возможно, подверглись некоторой «модернизации». Так, испанские конкистадоры в Америке привычно называли «королями» вождей местных племен.

⁶³ Подробнее см.: Казанский М.М. Остроготские королевства в гуннскую эпоху: рассказ Иордана и археологические данные // Stratum + Петербургский Археологический Вестник 1997 [Kazanskii M.M. Ostrogotskie korolevstva v gunnskuuiu epokhu: rasskaz Iordana i arkheologicheskie dannye // Stratum + Peterburgskii Arkheologicheskii Vestnik 1997]. С. 181-193.

⁶⁴ Земцов Г.Л. Миграционные потоки III-V вв. и верхнедонской регион (на примере поселения Мухино-2) // Контактные зоны Евразии на рубеже эпох [Zemtsov G.L. Migratsionnye potoki III-V vv. i verkhnedonskoi region (na primere poseleniia Mukhino-2) // Kontaktnye zony Evrazii na rubezhe epoch]. Самара, 2003. С. 108-116; Казанский М.М., Маськова А.В. Кочевые и оседлые варвары в Восточной Европе в гуннскую эпоху [Kazanskii M.M., Mast'ykova A.V. Kochevye i osedlye varvary v Vostochnoi Evrope v gunnskuuiu epokhu]. С. 242. Рис. 8.

⁶⁵ Laszlo G. The Significance of the Hun Golden Bow // Acta Archaeologica Academiae Scientiarum Hungaricae 1. 1951. P. 91-104; Kazanski M. Les tombes "princières" de l'horizon Untersiebenbrunn, le problème de l'identification ethnique // L'identité des populations archéologiques. Actes des XVIe rencontres internationales d'archéologie et d'histoire d'Antibes. Sophia Antipolis, 1996. P. 109-126; Tejral J. Les fédérés de l'Empire et la formation des royaumes barbares dans la région du Danube moyen à la lumière des données archéologiques // Antiquités Nationales 29. 1997. P. 137-166; Tejral J. Die spätantiken militärischen Eliten beiderseits der norisch-pannonischen Grenze aus der Sicht der Grabfunde // Germanen beiderseits des spätantiken Limes / T. Fischer, G. Precht, J. Tejral (Hrsg.). Köln-Brno, 1999. S. 217-292.

чательного падения римского лимеса в 450-е – 460-е годы эти королевства получают независимость и вступают между собой в жестокую борьбу за лидерство⁶⁶.

Такие «королевства» хорошо известны по письменным источникам V в. в Западной и Центральной Европе. В отличие от больших варварских объединений позднеримского времени, таких как «держава Германариха», они занимают компактную территорию, это особенно хорошо видно на примере дунайских или франкских королевств середины 2-й половины V в. Так, сравнительно небольшая территория позднеримской Паннонии, к западу от Дуная, была поделена между тремя остроготскими королями из династии Амалов⁶⁷. На ограниченной территории современной южной Бельгии и в приграничных районах Франции располагалось, по меньшей мере, два франкских королевства: одно со столицей в Турнэ, другое – в Камбрэ⁶⁸. В Северной Галлии известны и их археологические следы, в первую очередь, погребения воинских предводителей раннемеровингского времени, начиная со знаменитой могилы короля Хильдерика.

Подобные малые «королевства» в V в. (гуннское и постгуннское время) можно выделить и у оседлого населения Восточной Европы⁶⁹. Судя по географии «княжеских» находок и кладов золотых монет, к востоку от Днестра такие «варварские королевства», вероятно, подчиненные гуннам, существовали в черняховском ареале, например, на Днепровском Левобережье или в Центральной Бессарабии и, скорее всего, связаны с готами, оставшимися под властью гуннов в Восточной

⁶⁶ Напр.: Tejral J. Les fédérés de l'Empire et la formation des royaumes barbares dans la région du Danube moyen à la lumière des données archéologiques // *Antiquités Nationales* 29. 1997. P. 137-166.

⁶⁷ Kiss A. Ein Versuch die Funde und das Siedlungsgebiet der Ostgoten in Pannonien zwischen 456-471 bestimmen // *Acta Archaeologica Academiae Scientiarum Hungaricae* 31. 1979. S. 329-339; Корсунский А.Р., Гюнтер Р. Упадок и гибель Западной Римской Империи и возникновение германских королевств (до середины VI в.) [Korsunskii A.R., Giunter R. Upadok i gibel' Zapadnoi Rimskoj Imperii i vzniknovenie germanskikh korolevstv (do serediny VI v.)]. М., 1984. С. 170.

⁶⁸ Лебек С. Происхождение франков, V-IX века [Lebek S. Proiskhozhdenie frankov, V-IX veka]. М., 1993. С. 39.

⁶⁹ Казанский М.М. Остроготские королевства в гуннскую эпоху: рассказ Иордана и археологические данные [Kazanskii M.M. Ostrogotskie korolevstva v gunnskuiu epokhu: rasskaz Iordana i arkhéologicheskie dannye]; Kazanski M. Le royaume de Vinitharius: le récit de Jordanès et les données archéologiques; Кулаков В.И. Нолбо. Междуречье Ильфинг и Фришинг в 5 в. н.э. // Гістарычна-Археалагічны Зборнік 13 [Kulakov V.I. Nolibó. Mezhdurech'e Il'fing i Frishing v 5 v. n.e. // Gistarychna-Arhealagichny Zbornik 13]. 1998. С. 98-119; Казанский М., Мастыкова А. Центры власти и торговые пути в Западной Алании в V-VI вв. [Kazanskii M., Mastykova A. Tsentry vlasti i trgovyye puti v Zapadnoi Alanii v V-VI vv.] С. 146-148; Ахмедов И.Р., Казанский М.М. После Аттилы. Киевский клад и его культурно-исторический контекст [Akhmedov I.R., Kazanskii M.M. Posle Attily. Kievskii klad i ego kul'turno-istoricheskii kontekst]. С. 169; Казанский М.М., Мастыкова А.В. Кочевье и оседлые варвары в Восточной Европе в гуннскую эпоху [Kazanskii M.M., Mastykova A.V. Kochevye i osedlye varvary v Vostochnoi Evrope v gunnskuiu epokhu]. С. 245-247.

Европе⁷⁰. На территории современной Румынии и Восточной Венгрии на сегодняшний день исследователи выделяют по археологическим материалам для гуннского времени пять центров власти, в частности, на Верхней Тиссе, в Трансильвании, Олтении и Мунтении (рис. 6: В). Они характеризуются находками монетных кладов, «вождеских» захоронений и вещевых кладов, погребений с мечами, женских захоронений с диадемами, гуннских котлов⁷¹. Часть из них соответствует гуннским «наместничествам», другие могут быть соотнесены с «вассальными» королевствами.

Одно из таких королевств, видимо, и занимало северную часть румынской Молдовы, в бассейне верхнего течения Прута (рис. 6: А)⁷². На мой взгляд, в его состав входили и прилегающие районы Северной Бессарабии и Северной Буковины, где встречаются черняховские памятники гуннского времени, образующие вместе с находками в Северной румынской Молдове компактную группу, а также постчерняховские восточногерманские памятники типа Ботошани. Это свидетельствует о преимущественно германском характере основного населения региона в гуннское время.

Отсюда же происходят клады римских солидов гуннского времени в Ботошани (самые поздние монеты 395-408 и 395-423 гг.)⁷³, Кириленах (367-383, 375-392, 379-395, 395-408, 395-423 гг.) и Кременчуге (сохранилась монета 392-395 гг.)⁷⁴. Вообще, север румынской Молдовы и Северная Бессарабия выделяются концентрацией находок поздне-римских монет 383-408 гг. (рис. 7)⁷⁵. Судя по археологической ситуации, эти клады принадлежат позднечерняховскому готскому населению и связаны с военными акциями гуннов⁷⁶.

К числу «княжеских» находок гуннского времени принадлежит и находка конской узды полихромного стиля из Марицейя (Mărițeia) (рис. 2: 7, 8)⁷⁷. На позднечерняховском поселении Собарь, как уже отмечалось, найден фрагмент парадного гуннского седла (позолоченная бронза), а также изучено монументальное каменное здание, окруженное галереей

⁷⁰ Подробнее см.: Казанский М.М. Остроготские королевства в гуннскую эпоху: рассказ Иордана и археологические данные [Kazanski M.M. Ostrogotskie korolevstva v gunnskuiu epokhu: rasskaz Iordana i arkheologicheskie dannye]; Kazanski M. Le royaume de Vinitharius: le récit de Jordanès et les données archéologiques; Shchukin M., Kazanski M., Sharov O. Op. cit. P. 145-152, Kazanski M. Archéologie des peuples barbares. P. 140-152.

⁷¹ Ciupercă B., Măgureanu A. Huns and Other Peoples – Archaeological Evidence in Present-day Romania. P. 125. fig. 3.

⁷² Ibid. P. 125. fig. 3.

⁷³ Harhoiu R. Op. cit. Taf. CXXI.

⁷⁴ Нудельман А.А. Топография кладов и находок единичных монет (Археологическая карта Молдавской ССР. Вып. 8) [Nudel'man A.A. Topografia kladov i nakhodok edinichnykh monet (Arkheologicheskaiia karta Moldavskoi SSR. Vyp. 8)]. Кишнев, 1976. С. 50, 51.

⁷⁵ Ciupercă B., Măgureanu A. Huns and Other Peoples – Archaeological Evidence in Present-day Romania. fig. 4.

⁷⁶ Kazanski M. Les Goths et les Huns. À propos des relations entre les Barbares sédentaires et les nomades // Archéologie Médiévale. 22. 1992. P. 206.

⁷⁷ Harhoiu R. Op. cit. S. 179. Taf. LXXVI: C.

и крытое черепицей. Видимо, и «княжеское» погребение в Концештах свидетельствует о существовании здесь некоего центра власти.

Возможно, еще один центр власти находился в Центральной Бессарабии, где, как мы видели, сохранились остатки черняховского населения, оставившего, в частности, наиболее поздние погребения на могильнике в Будешты (см. выше). Здесь также найдены два клада золотых монет, в Малкоче (сохранился солид 395-408 гг.) и Кишеневе II (сохранился солид 383-388 гг.)⁷⁸ – верный признак существования здесь неких властных структур типа «варварского королевства». Видимо, к этой же группе находок относится и упоминавшийся выше гуннский котел из Шестачи, свидетельствующий о присутствии кочевников на территории этого образования.

* * *

Итак, можно предположить, что в Концештах погребен один из варварских вождей начальной фазы гуннской эпохи (период D1 хронологии европейского Барбарикума), возможно, правитель готского «королевства», занимавшего территорию Северной румынской Молдовы и Северной Бессарабии, или же гуннский «наместник», осуществлявший контроль гуннов в данном регионе.

При этом надо учитывать всю условность подобного разделения, которая могла и не найти отражения в археологическом материале. Как уже говорилось, интернациональный облик материальной культуры варварской аристократии гуннского времени, в большинстве случаев, делает невозможным определение этнокультурной принадлежности конкретных памятников. Этот интернациональный характер «княжеской цивилизации» объясняется, в первую очередь, мобильностью и гетерогенностью варварской верхушки. Такая гетерогенность проявляется, например, в тесных династических связях гуннской, германской и аланской аристократии, засвидетельствованной письменными источниками. Напомним, что заключение династических браков в древности и средневековье являлось одной из форм легитимации военно-политических союзов. Иллюстрацией этого являются, например, браки Атилы с германскими принцессами, отраженные в известном эпосе цикла Нибелунгов или же брак легендарного гуннского вождя Баламбера с Вадамеркой, племянницей не менее легендарного остроготского короля Винитария⁷⁹. Хорошо известен и скандальный брак франкского короля Хильдерика с тюрингской королевой Базиной. Аспар, могущественный восточноримский военачальник аланского происхождения, был женат третьим браком на сестре остроготского короля Теодориха, сына Триария, а его любовницей тоже была готка⁸⁰. Показательным

⁷⁸ Нудельман А.А. Указ. соч. [Nudel'man A.A. Op. cit.] С. 55.

⁷⁹ Иордан [Jordan]. *Getica*, 249.

⁸⁰ Санкоев М.П. Аспар // *Alanica-II. Аланы и Кавказ* / под ред. В.Х. Тменова [Sanakoev M.P. Aspar // *Alanica-II. Alany i Kavkaz* / pod red. V.Kh. Tmenova]. Владикавказ – Цхинвал, 1992. С. 59.

является и тот факт, что для некоторых германских вождей предполагается гуннское происхождение. Так дискутируется возможное гуннское происхождение знаменитого Одоакра⁸¹. Полевой командир юстиниановского времени Мунд – не то гот, не то гепид, оказывается связанным родственными узами с родом Аттилы⁸². Всё это подчеркивает культурную и этническую пестроту той военно-княжеской среды гуннского времени, к которой и принадлежал персонаж, погребенный в Концештах.

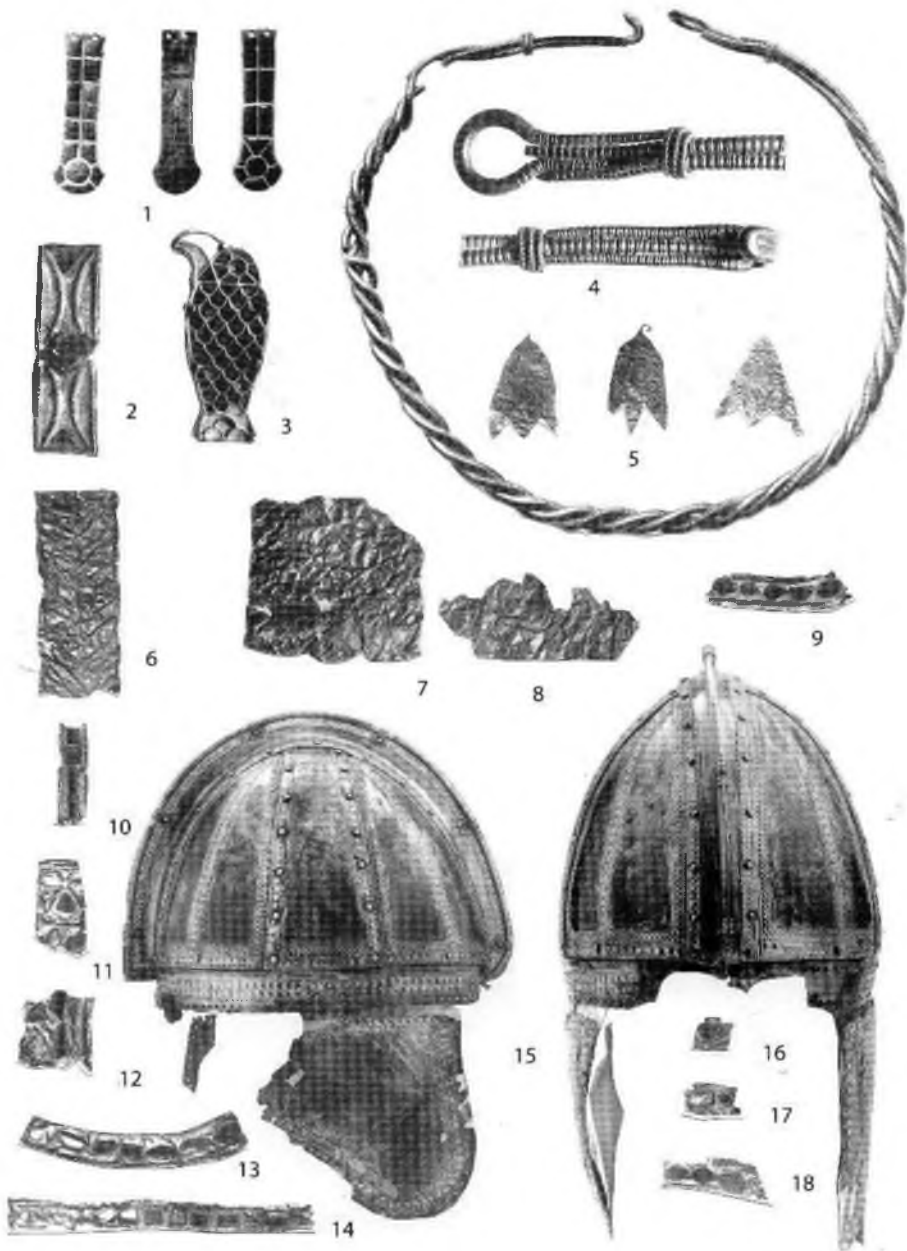
Остаются загадочными некоторые черты погребального обряда, вне всякого сомнения связанные с греко-римской традицией, такие как сооружение плитового склепа и присутствие в могиле погребального венка. То и другое совершенно чуждо погребальным обычаям народов Восточной и Центральной Европы в гуннское время как у кочевников, так и у оседлых варваров. Несомненно, люди, совершавшие погребение концештского вождя, хорошо знали престижные обряды Империи и ее сателлитов. Представляется очень заманчивым соотнести данное погребение с варварами, продвинувшимися на Нижний Дунай откуда-то из района Боспора Киммерийского, такими как гунны Ульдина или готы, присутствие которых на Боспоре около 400 г. хорошо засвидетельствовано письменными источниками⁸³.

⁸¹ Reynolds R.L., Lopez R.S. Odoacer: German or Hun? // *American Historical Review* 52. 1946–1947. P. 36–53; Macbain B. Odoacer the Hun? // *Classical Philology* 78. 1983. P. 323–327.

⁸² См. комментарии Е.Ч. Скржинской к: Иордан [Jordan]. *Getica*, 300, 301, 363, с указанием на другие источники.

⁸³ См. о них: Васильев А.А. Готы в Крыму // *Известия Российской Академии истории материальной культуры* 1 [Vasil'ev A.A. Goty v Krymu // *Izvestiia Rossiiskoi Akademii istorii material'noi kul'tury* 1]. С. 312, 313, 325, 326; Казанский М.М. Готы на Боспоре Киммерийском // *Сто лет черняховской культуре* / под ред. М.Е. Левада [Kazanskii M.M. Goty na Bospore Kimmeriiskom // *Sto let cherniakhovskoi kul'ture* / pod red. M.E. Levada]. Киев, 1999. С. 284; Shchukin M., Kazanski M., Sharov O. *Op. cit.* P. 86, 87.

ИЛЛЮСТРАЦИИ



Источник: Narhoiu R. Op. cit.

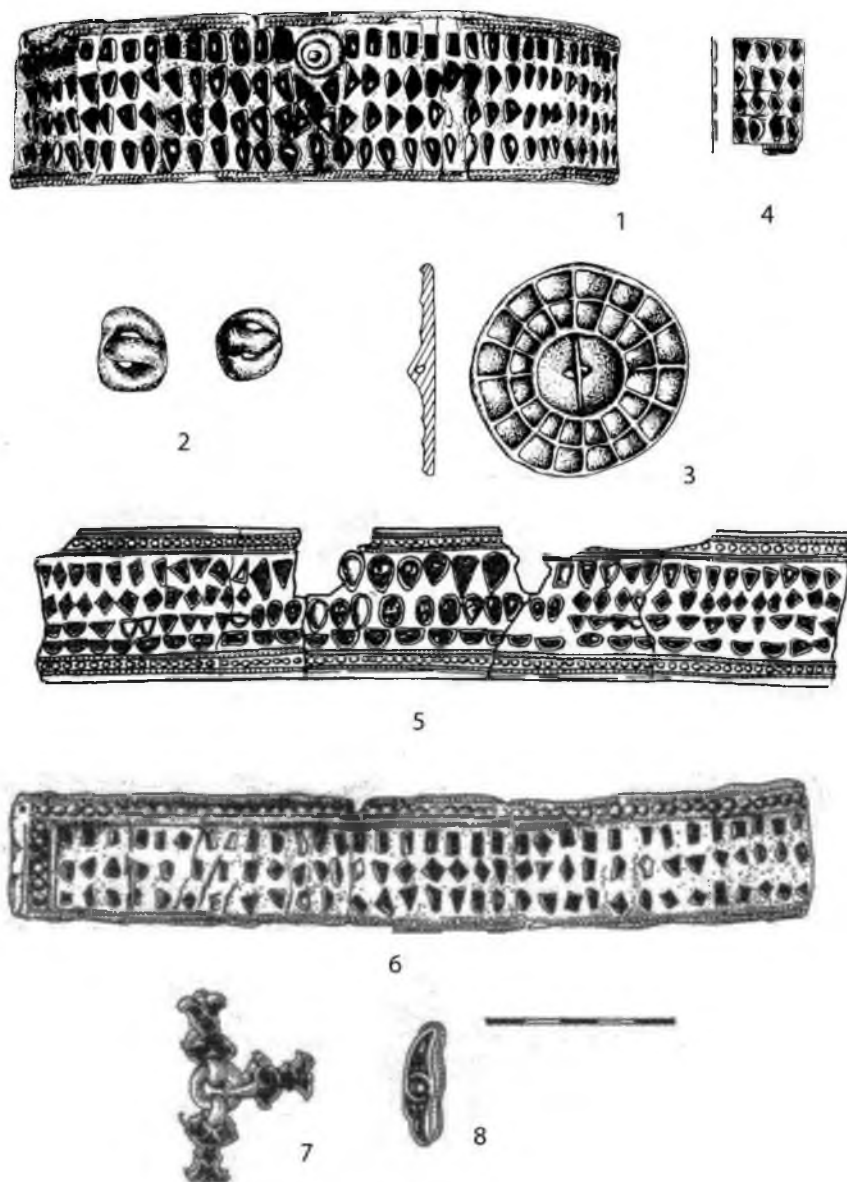


Рис. 2. Гуннские вещи на Нижнем Дунае и Днестре и находка из Марицейя.
1-3: Герасени; 4: Дульчанка; 5: Шурбанец; 6: Бухэни; 7,8: Марицейя.

Источник: 1-4, 6-8: Narhoiu R. Op. cit; 5: Засецкая И.П. Указ. соч.

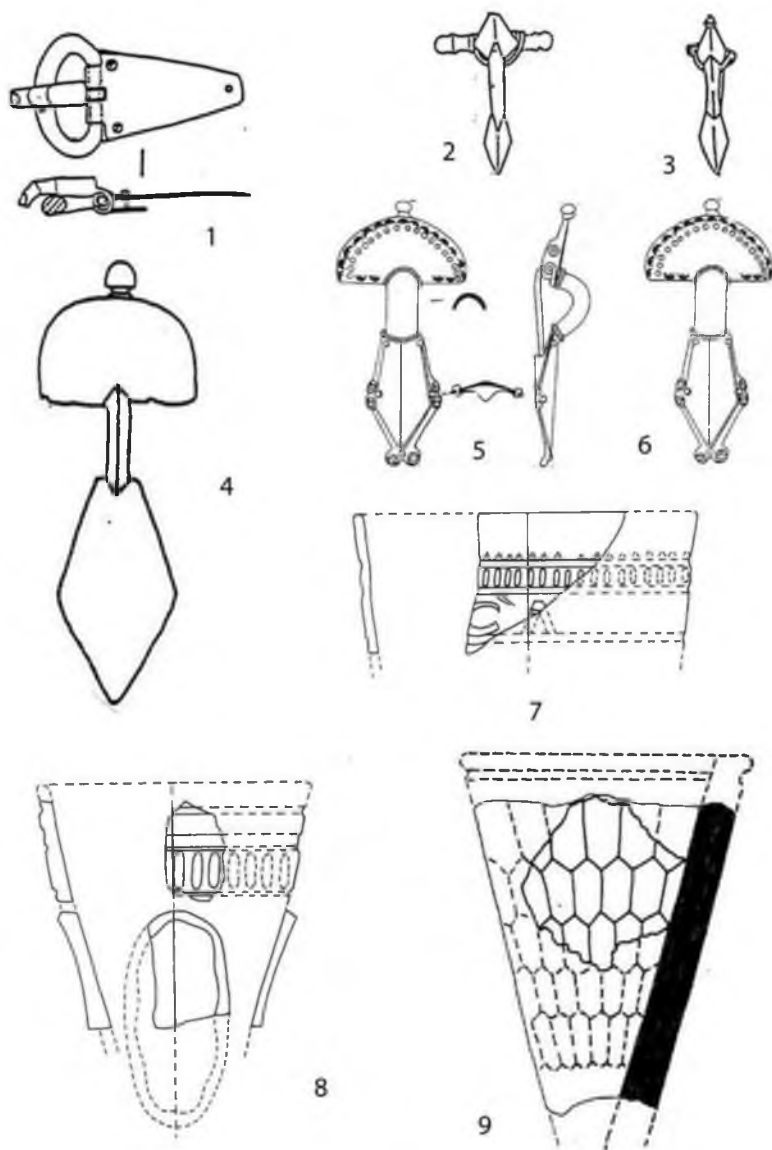


Рис. 3. Позднечерняховские вещи в Бессарабии и румынской Молдове.
1-3,8: Миоркани; 4: Николаевка; 5,6,9: Лазо; 7: Точилени.

Источник: 1-4: Kazanski M. Les Goths et les Huns; 5,6,9: Левинский А.Н.
Указ. соч.; 7, 8: Gomolka-Fuchs G. Op. cit.

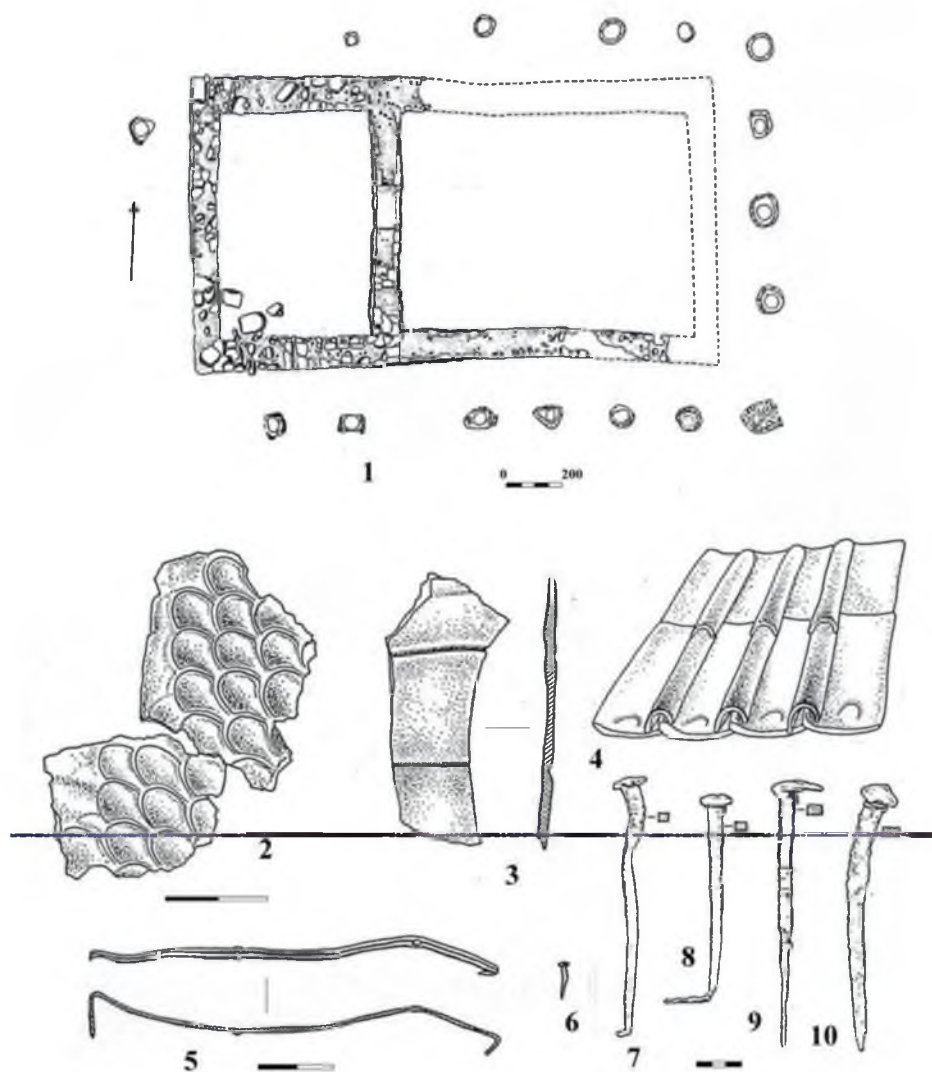


Рис. 4. Находки позднечерняховского времени на поселении Собарь.
 Источник: Popa A. Steinbauten der Sintana-de Mureş-Černjachov Kultur.

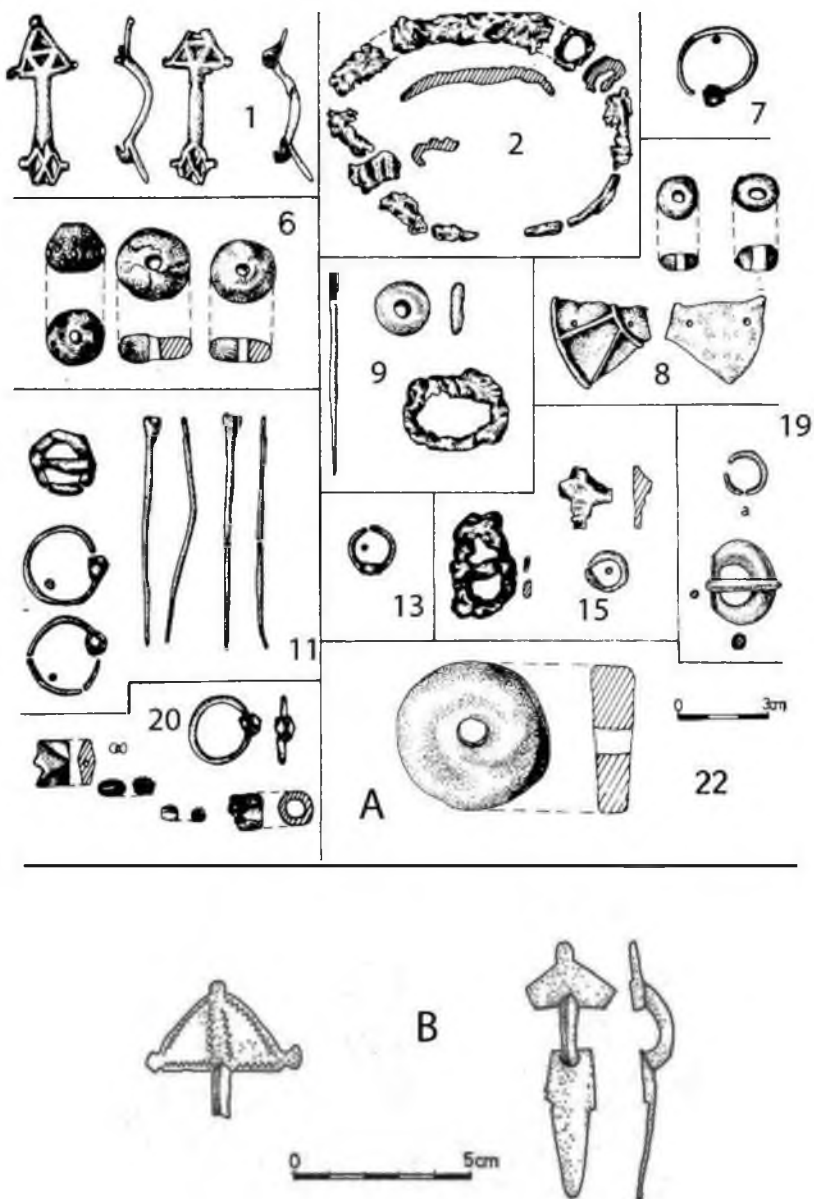
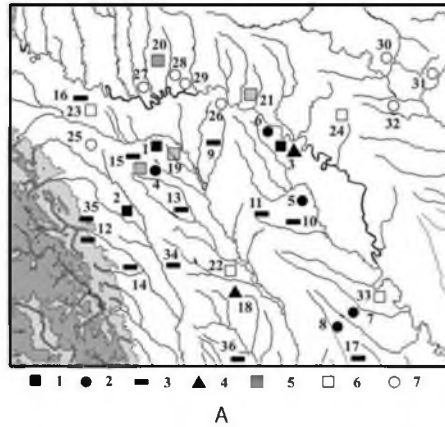
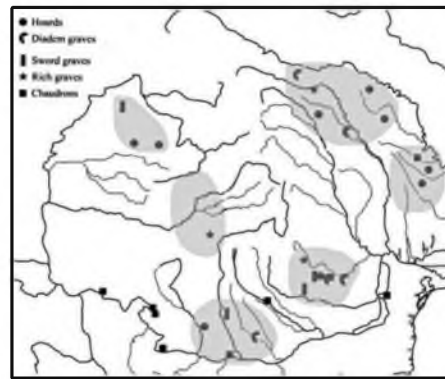


Рис. 5. Вещи постчерняховского горизонта в румынской Молдове.
А: Ботошани; В: Ничигени.

Источник: Narhoiu R. Op. cit.



А



В

Рис. 6. Нижнее Подунавье в эпоху переселения народов.

А. Карта памятников эпохи переселения народов в Северной Молдове и прилегающих регионах.

1: «княжеские» находки; 2: клады золотых монет; 3: черняховские могильники; 4: черняховские поселения; 5: постчерняховские памятники и находки германского облика; 6: находки кочевнического облика; 7: раннеславянские памятники (пражская и пеньковская культуры).

1: Концешты; 2: Марицейя; 3: Собарь; 4: Ботошани; 5: Кирилени; 6: Кременчуг; 7: Кишинев II; 8: Малкоч; 9: Малаешты; 10: Лазо; 11: Николаевка; 12: Извоаре; 13: Михалашени; 14: Точилени; 15: Миоркани; 16: Горошевцы; 17: Кокоара II; 18: Яссы-Николина; 19: Ничитени; 20: Вербичка; 21: Григоровка; 22: Бухаэни; 23: Шурбанец; 24: Рубани; 25: Кодын; 26: Бернашевка; 27: Лука-Каветчинская; 28: Зеленый Гай; 29: Вакота; 30: Куня; 31: Кочубеевка; 32: Пархомовка; 33: Шестачи; 34: Лецкани; 35: Сабоаяни; 36: Бырлад-Валя-Сяка.

В. Центры власти гуннского времени в бассейне Нижнего Дуная и Днестра.

Источник: Ciupercă B., Măgureanu A. Huns and Other Peoples – Archaeological Evidence in Present-day Romania.

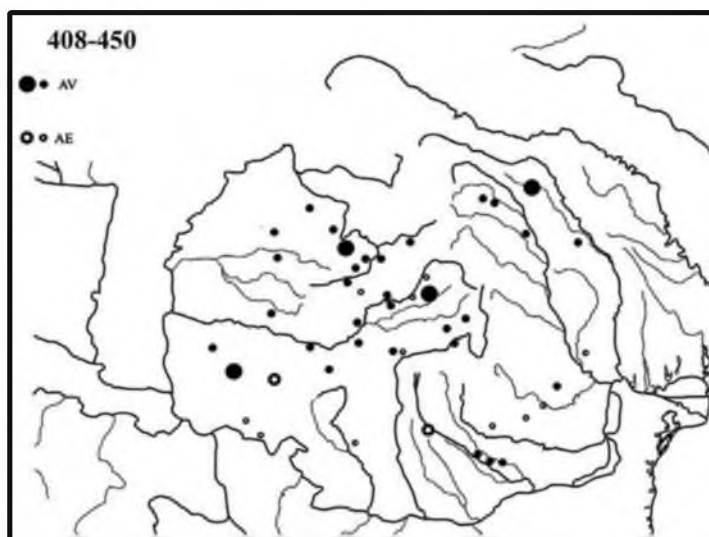
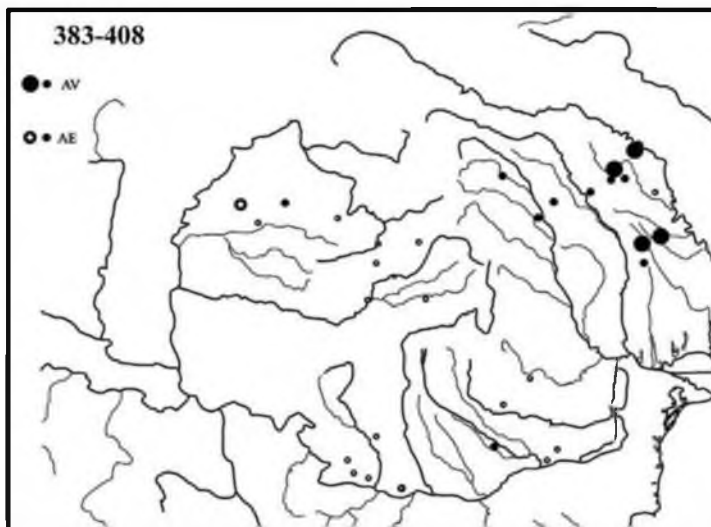


Рис. 7. Монетные находки гуннского времени в бассейне Нижнего Дуная и Днестра

Источник: Ciupercă B., Măgureanu A. Huns and Other Peoples – Archaeological Evidence in Present-day Romania