

ВРП, снижение реальных доходов населения, снижение производительности труда, рост индекса потребительских цен и др. Все эти проблемы касаются в основном экономической устойчивости, поэтому правительству Белгородского региона необходимо уделить особое внимание этой области.

ЛИТЕРАТУРА

1. Бондарева, Я.Ю., Верещагина Л.В. и др. Факторы устойчивого развития регионов России. // Монография. Книга 25. Под общ. ред. С.С. Чернова. – Новосибирск: Издательство ЦРНС, 2017. –180 с.
2. Иванова, Л. И. Развитие методики анализа финансовой устойчивости как способа достижения объективной оценки финансового состояния / Менеджмент в России и за рубежом. – 2016. – № 2. – 421 с.
3. Кремлев Н. Д. Устойчивое развитие региона в период нестабильности: монография. – Курган: Изд-во Курганского гос. ун-та. – 2015. – 232 с.
4. Саенко М. А. Качество жизни и экономика устойчивого развития региона // Теория и практика общественного развития. – 2017. – №6. – 344 с.

УДК 332.14

МЕТОДИКА ОЦЕНКИ СОЦИАЛЬНО-ЭКОНОМИЧЕСКОГО РАЗВИТИЯ РЕГИОНА

А.С. Глотова, В.К. Деревянкина
г. Белгород, Россия

Белгородский государственный национальный исследовательский университет

Статья посвящена анализу системы оценки социальных и экономических показателей развития регионов России. Проведена систематизация состава применяемых для оценки показателей и методов ранжирования результатов. В статье представлены результаты оценки уровня социально-экономического положения регионов Российской Федерации по итогам 2017 года, полученные на основе применения методики комплексного подхода к решению задач.

Ключевые слова: методика оценки, регион, социально-экономическая развитие регионов, экономика регионов, рейтинг.

METHODOLOGY FOR ASSESSING THE SOCIO-ECONOMIC DEVELOPMENT OF THE REGION

A.S. Glotova, V.K. Derevyankina
Belgorod, Russia

Belgorod state national research University

The article is devoted to the analysis of the system of evaluation of social and economic indicators of the development of Russian regions. A systematization of the composition used to assess the indicators and methods of ranking results. The article presents the results of the assessment of the level of social and economic situation of the regions of the Russian Federation following the results of 2017, obtained on the basis of applying the methodology of an integrated approach to solving problems.

Keywords: assessment methodology, region, socio-economic development of regions, regional economy, rating.

Оценка социально-экономического развития регионов Российской Федерации является предметом изучения большого количества научных работ. Это свидетельствует об актуальности данной темы и необходимости поиска возможных вариантов ее решения. Социально-экономическое развитие субъекта Российской Федерации определяет уровень

жизни населения, которое проживает в данном регионе, а повышение уровня жизни населения является одной из ключевых задач современного государства.

Основным направлением развития регионов является сохранения и увеличение накопленного потенциала, поддержание устойчивого уровня экономических показателей. Стабильное развитие характеризуется наибольшей степенью реализации собственных интересов региона. Нарушение стабилизации же ведет к переходу региона в депрессивное состояние развития, процесс выхода из которого достаточно сложен и влечет за собой большие временные и финансовые затраты.

Большинство регионов определяет основной целью своего развития повышение уровня жизни населения. Поэтому такие аспекты развития, как увеличение уровня доходов, качество здравоохранения, образования и социальных услуг, повышение степени свободы людей становятся первостепенными в разрабатываемых программах развития регионов.

Для комплексной оценки уровня социально-экономического положения региона необходимо использовать комплексный показатель, учитывающий одновременное влияние всех показателей социально-экономического развития. Необходимо отметить, что многие специалисты пытались комплексно оценить уровень социально-экономического развития субъектов Российской Федерации.

Исследованию вопросов развития регионов посвящено множество работ ученых из разных стран мира, которые использовали разнообразные методы и модели для выявления определяющих факторов устойчивого роста экономики региона. Однако множество критериев и разносторонние подходы к оценке не могут отобразить полной картины состояния, так как неминуемо приходится делать акцент на определенных показателях и сводить многие показатели к одному, что приводит к потере информации. Понятие развития региона очень обширное и может иметь несколько точек рассмотрения и оценки. Зачастую невозможно определить уровень развития одной области без анализа показателей другой.

В современном мире существует разнообразие подходов и концепций определения показателей социально-экономического развития регионов, степени влияния данных критериев, а также динамики показателей, отображающих макроэкономическую ситуацию в регионе.

Методы исследования делят на следующие группы:

1. Методы, в которых применяется комплексный подход к решению задачи.
2. Методы, в которых используются экспертные оценки.

Социально-экономическое развитие региона заключается в расширении производства, качественных изменениях экономики, росте производительных сил, а также положительных сдвигах в образовании, науке, культуре [1, с.180]. Для того чтобы определить комплексный показатель социально-экономического развития региона, применяют различные способы вычисления, а также различные параметры. Чаще всего специалисты используют показатели, представленные на рисунке 1 [2, с. 4].

Эта группа методов включает в себя интегральный рейтинг социально-экономического положения субъектов Российской Федерации. Данный рейтинг основывается на сопоставлении групп показателей, характеризующих экономическую, социальную и бюджетную сферы. Каждая группа показателей включает в себя ряд количественных показателей, представленных на рисунке 2.



Рис. 1. Параметры оценки комплексного показателя социально–экономического развития региона

Показатели масштаба экономики	<ul style="list-style-type: none"> • объем производства товаров и услуг • объем доходов консолидированного бюджета • количество занятых в экономике
Показатели экономической эффективности	<ul style="list-style-type: none"> • объем производства товаров и услуг на душу населения • инвестиции в основной капитал на душу населения • доля прибыльных предприятий • уровень сбора налогов
Бюджетные показатели	<ul style="list-style-type: none"> • доходы консолидированного бюджета на душу населения • доля налоговых и неналоговых доходов в совокупных доходах консолидированного бюджета • отношение государственного долга к налоговым и неналоговым доходам консолидированного бюджета • дефицит налоговых и неналоговых доходов консолидированный бюджет
Социальные показатели	<ul style="list-style-type: none"> • отношение денежных доходов населения к стоимости фиксированного набора потребительских товаров и услуг • уровень безработицы • ожидаемая продолжительность жизни при рождении • коэффициент младенческой смертности

Рис. 2. Количественные показатели интегрального рейтинга социально–экономического положения субъектов Российской Федерации

В основе этого метода заложена система баллов от 1 до 100. По результатам анализа четырех групп показателей регион получает определенное количество баллов. Регион с лучшими показателями – 100 баллов, регион с худшими показателями – 1 балл. Динамика социально–экономического положения субъектов Российской Федерации в период с 2015 года по 2017 год представлена на рисунке 3 [3].

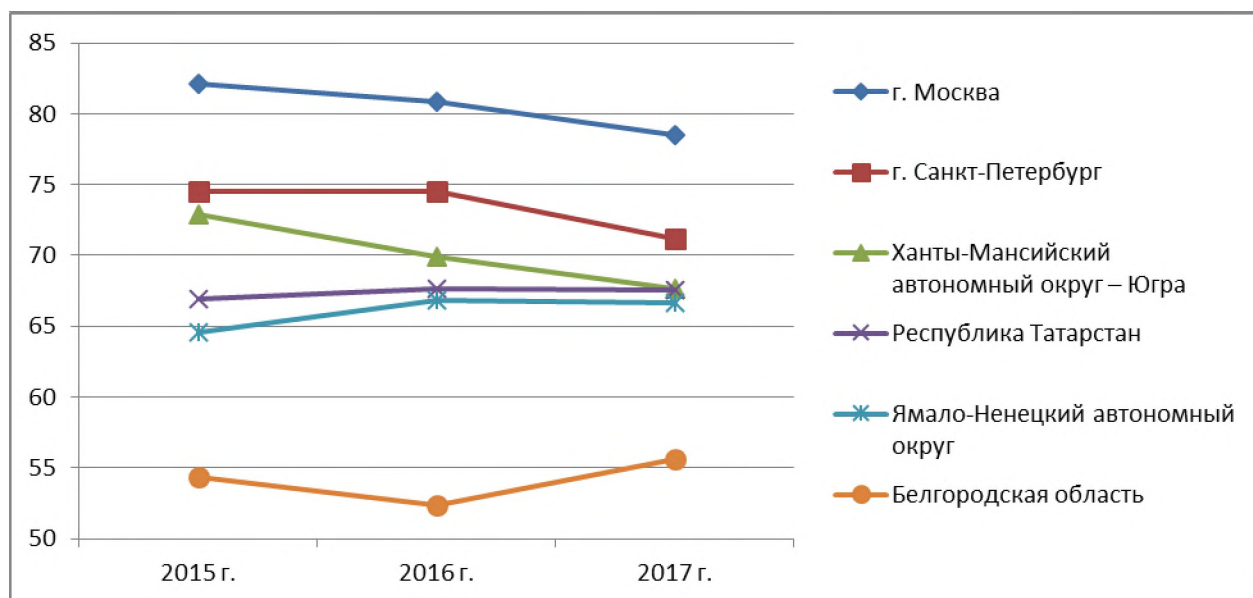


Рис.3. Динамика социально-экономического положения субъектов Российской Федерации в период с 2015 года по 2017 год

Проанализировав рисунок, необходимо отметить, что в 2017 год лидеры рейтинга социально-экономического положения регионов РФ сохранили свои позиции. Тройка лидеров рейтинга с 2015 года остается неизменной. Данные регионы занимают высокие позиции по большинству показателей, которые принимались при расчете социально-экономического положения. Белгородская область в 2017 укрепила свои позиции и совершила существенный скачок, после того как в 2016 году опустилась по сравнению с 2015 годом. В 2017 году данный регион занял 13-е место в рейтинге.

В ином варианте такого подхода применяется комплексная оценка с использованием средней взвешенной величины. Здесь рассматриваются другие параметры:

1. ВРП;
2. объем инвестиций в основной капитал;
3. стоимость основных фондов;
4. объем экспорта и импорта;
5. финансовая обеспеченность региона;
6. процент занятости;
7. процентное соотношение доходов и прожиточного минимума на душу населения;
8. общий объем розничного товарооборота и платных услуг на душу населения.

Основным недостатком методов комплексной оценки являются совершенно различные оценки для одного и того же региона, так как результаты исследований зависят от набора используемых параметров, которые могут включать или не включать те или иные показатели.

Большое количество факторов и показателей разной степени сложности измерения, определяющих уровень социально-экономического развития при комплексном подходе, не дает возможности всестороннего рассмотрения состояния. К тому же, таким методом оценивается только текущая ситуация в регионе без учета событий, которые могут повлиять на показатели. Для решения проблемы используются экспертные оценки.

Так, например, один из методов построения рейтинга регионов по уровню развития с применением экспертной оценки состоит из двух этапов. На первом этапе составляют рейтинг регионов по статистическим показателям, которые представлены на рисунке 4.

На втором этапе эксперты дают оценку от -5 до +5 основным событиям в регионе, которые потенциально могли бы повлиять на его развитие. Средние оценки по каждому событию и определяют позицию региона в рейтинге.

Социальная сфера	Экономическое развитие	Социальная и экономическая инфраструктура
<ul style="list-style-type: none"> • коэффициент младенческой смертности • заболеваемость населения • уровень преступности • ожидаемая продолжительность жизни при рождении • миграционное сальдо 	<ul style="list-style-type: none"> • валовой региональный продукт на душу населения • объем инвестиций в основной капитал на душу населения • рост потребления энергии в регионе • номинальный денежный доход на душу населения • оборот розничной торговли и общий объем платных услуг на душу населения • объем задолженности по заработной плате 	<ul style="list-style-type: none"> • обеспечение населения социальной инфраструктурой. • густота автомобильных дорог • доходы от предоставления услуг связи • средний темп роста строительства в регионе

Рис. 4. Статистические показатели развития региона

Еще одним подходом к определению развития региона является вычисление индекса конкурентоспособности IMD. Метод, разработанный швейцарским Институтом менеджмента, включает в себя следующие параметры:

- экономические показатели;
- эффективность работы правительства;
- эффективность бизнеса;
- инфраструктура.

Каждый параметр делится на 5 составляющих, для описания которых используется более 300 критериев. Часть показателей используется для количественной и качественной оценки развития, другая часть – для дополнительной информации и пояснения. Формируется список вопросов, на которые дают ответы эксперты, выставя баллы от 1 до 6. Затем происходит вычисление средней оценки и конвертация полученных результатов в рейтинг со шкалой от 1 до 10. Далее выполняется процесс стандартизации показателей и их включение в модель с учетом веса. Для ведущей экономики индекс будет равен 100.

Исследование развития регионов методами данной группы строится полностью на оценке экспертов, и результат будет зависеть от принятых ими решений.

Сложность объекта исследования и его многомерность затрудняют поиск такого решения, которое могло бы однозначно определить степень социально–экономического развития региона.

Подводя итог вышесказанному, необходимо отметить, что переход региона к устойчивому развитию должен основываться на методах с использованием комплексного подхода, который учитывает одновременное влияние всех значимых и менее значимых показателей социально–экономического развития.

ЛИТЕРАТУРА

1. Бондарева Я.Ю., Верещагина Л.В., Ворожейкина Т.М. Факторы устойчивого развития регионов России: монография / под ред. С.С.Чернов. – Новосибирск: Издательский дом ЦРНС, 2017. – 180 с.
2. Гайнанов Д. А., Губарев Р. В., Дзюба Е. И., Файзуллин Ф. С. Промышленный потенциал регионов России // Социологические исследования. – 2017. – № 1. – С. 106–116.
3. Рейтинг социально–экономического положения субъектов Российской Федерации по итогам 2017 года [Электронный ресурс] // РиаРетинг. URL: <https://ria.ru/infografika/20180523/1520511999.html>