

**РАЗУВАЕВА ТАТЬЯНА НИКОЛАЕВНА**

Россия, г. Белгород, Белгородский государственный национальный  
исследовательский университет  
razuvaeva\_07@mail.ru

**САМОАКТУАЛИЗАЦИЯ ЛИЦ ЗРЕЛОГО ВОЗРАСТА  
С НАРУШЕНИЯМИ ОПОРНО-ДВИГАТЕЛЬНОГО АППАРАТА  
С РАЗНЫМИ ТИПАМИ ЦЕННОСТНЫХ ОРИЕНТАЦИЙ**

*В статье представлены результаты исследования особенностей самоактуализации лиц зрелого возраста с нарушениями опорно-двигательного аппарата с разными типами ценностных ориентаций. Показано, что стремление к самоактуализации у лиц с нарушениями опорно-двигательного аппарата, приобретенными во взрослом возрасте, носит уровневый характер, и оно выше у человека, для которого значимы терминальные ценности, чем у человека, которому присущи ценности инструментальные.*

*Ключевые слова: самоактуализация, ценностные ориентации личности, нарушения опорно-двигательного аппарата.*

*Данная статья выполнена при финансовой поддержке РФФИ проекта № 18-413-310008\18*

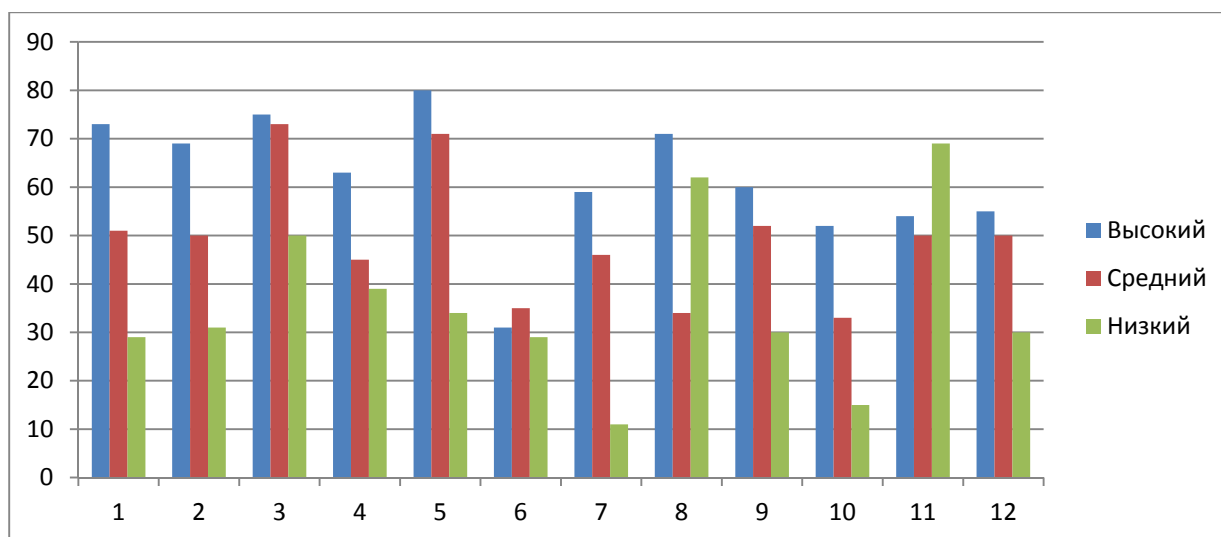
Лица с нарушениями опорно-двигательного аппарата, приобретенными во взрослом возрасте, пережили кризис, деформацию привычных отношений с окружающим миром. Травматический стресс вызывает, прежде всего, расстройства адаптации, сопровождающиеся тревожными и депрессивными реакциями, что обуславливает необходимость исследования адаптационных механизмов, детерминированных психологическими особенностями личности человека с нарушением опорно-двигательного аппарата [2; 5]. Психическая адаптация выступает как процесс установления оптимального соответствия личности и среды, когда личность удовлетворяет базовые потребности, успешно осуществляя свою ведущую деятельность, и при этом полностью соответствует тем требованиям среды, в которых осуществляется эта деятельность [6]. Одной из детерминант успешной адаптации индивида является самоактуализация личности. Понятие самоактуализации охватывает всю систему жизнедеятельности индивида. Самоактуализация понимается как непрерывная реализация потенциальных возможностей, способностей и талантов, как свершение своей миссии, или призвания [1]. Как утверждает С.Ф. Пашкович, между стремлением к самоактуализации и уровнем депрессивного состояния у людей с травмой или заболеванием ОДА существует обратная корреляционная связь [4]. Мотивами для развития самоактуализации могут выступить ценностные ориентации личности [3].

Целью нашего пилотажного исследования стало изучение особенностей самоактуализации лиц зрелого возраста с нарушениями опорно-двигательного аппарата с разными типами ценностных ориентаций.

В ходе исследования были использованы организационные сравнительные методы, методы качественного и количественного анализа, интерпретационные методы. Конкретными методиками стали: «Диагностика самоактуализации личности» (САМОАЛ) А.В. Лазукина в адаптации Н.Ф. Калина; «Анкета, направленная на выявление значимых целей испытуемых» Е.П. Пчелкиной; «Стиль саморегуляции поведения» В.И. Моросановой.

В исследовании приняли участие лица зрелого возраста от 21 до 45 лет, перенесшие различные травмы опорно-двигательного аппарата в количестве 11 человек.

По ключевому показателю «стремление к самоактуализации» выборка разделилась на три группы – с высоким, средним и низким уровнем стремления к самоактуализации.



*Примечание: 1 - «Стремление к самоактуализации»; 2 - «Ориентация во времени»;*

*3 - «Ценности»; 4 - «Взгляд на природу человека»; 5 - «Потребность в познании»;*

*6 - «Креативность»; 7 - «Автономность»; 8 - «Спонтанность»; 9 - «Самопонимание»;*

*10 - «Аутосимпатия»; 11 - «Контактность»; 12 - «Гибкость в общении».*

Рис.1. Степень выраженности показателей самоактуализации личности (средние значения)

В группу с высоким уровнем стремления к самоактуализации вошли три человека (27,3%). Они показали высокие результаты по шкалам: «ценности» и «потребность в познании», «ориентация во времени», «спонтанность». Данную группу лиц можно охарактеризовать как людей, которые живут настоящим, не жалея о событиях прошлого и которые получают ра-

дость от настоящего, несмотря на перенесенные травмы. Для этих лиц характерно наличие сформированной системы ценностей, которая будет проанализирована далее. Высокая потребность в познании характерна для лиц, открытых новым впечатлениям. Средними показателями отмечаются шкалы: «Стремление к самоактуализации»; «Взгляд на природу человека»; «Креативность»; «Автономность»; «Самопонимание»; «Аутосимпатия»; «Контактность»; «Гибкость в общении», что может характеризовать исследуемых как автономных и считающих себя независимыми, как лиц, уверенных в себе, осознающих свои потребности, принимающих себя такими, какие они есть, открытыми к общению. Обращает на себя внимание показатель креативности, который находится на начале средней отметки, соответственно снижен, по сравнению с другими.

В группу со средним показателем стремления к самоактуализации вошло пять человек (45,6%). У них наблюдаются повышенные показатели в шкалах «ценности» и «потребность в познании», средний показатель по «ориентации во времени», указывающим на то, что им свойственно обдумывать свое прошлое, не уходя от настоящего, они открыты новому опыту, что характерно для самоактуализирующейся личности. На средней отметке также находятся показатели: «взгляд на природу человека», «автономность», «контактность», «гибкость в общении». Это говорит о том, что они верят в собственные возможности, открыты и гибки в общении. Обращают на себя внимание сниженные показатели по шкалам «креативность», «спонтанность», «аутосимпатия». Такие лица с настороженностью относятся к окружающему их миру. Говоря об аутосимпатии, мы можем сделать вывод о том, что данные лица не уверены в себе, возможно также наличие у них низкой самооценки.

В группу с низким показателем стремления к самоактуализации вошли три человека. Среди данных лиц отмечается повышенные показатели по шкалам «спонтанность» и «контактность». Можно сделать вывод, что данная группа лиц перенесла полученные травмы негативно и реакция на болезнь приобретает у них эгоцентрический характер, или наблюдается феномен «ухода в болезнь». Посредством высокой контактности стремятся привлечь к себе внимание окружающих.

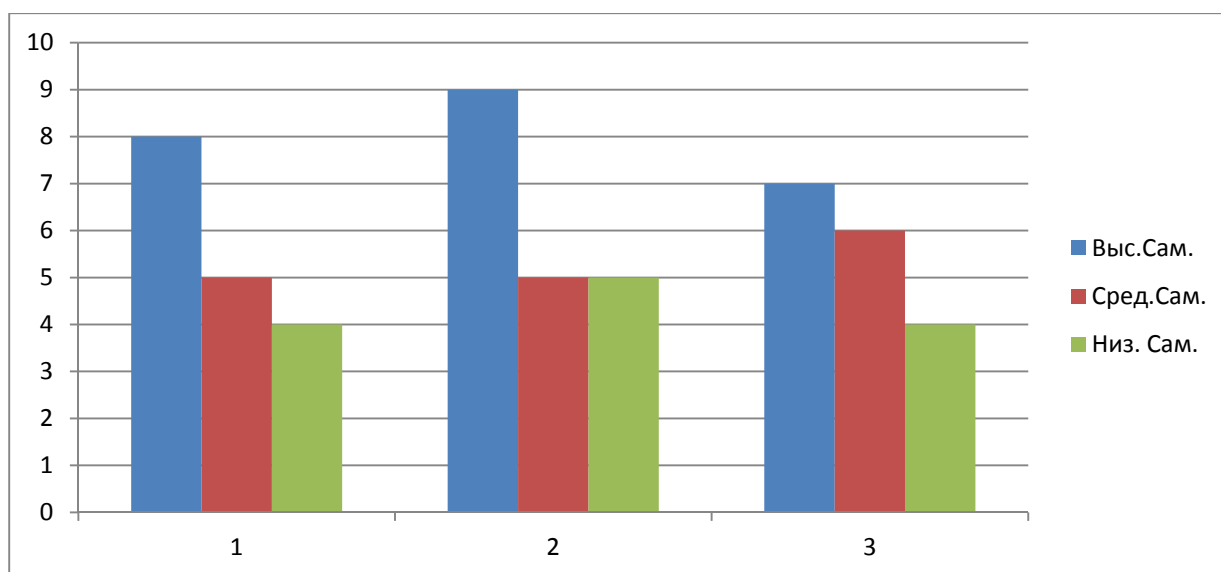
Анализ структуры ценностей в каждой из представленных групп показал следующее. В группе с высоким уровнем стремления к самореализации доминируют такие ценности, как: «крепкая семья», «надежный друг», «человек с чистой совестью», «образованный, духовно богатый». Это говорит о том, что люди данной группы находят основную ценность в своем окружении и ресурсы для самоактуализации находят там же. На последнем месте отмечаются следующие: «человек, пользующийся большим авторитетом», «патриот страны», «профессионал в своем деле».

В группе со средним показателем стремления к самореализации на первых значениях также фигурируют терминальные и инструментальные ценности, однако, отличные от первой группы: «крепкая семья», «здоровый,

физически сильный», «материальная обеспеченность», «энергичный и предприимчивый человек». Как видим, преобладают инструментальные ценности, которые имеют направленность на самого индивида. Однако их можно рассматривать как необходимые ресурсы для преодоления болезни. На последнем месте отмечаются следующие: «глубоко религиозный человек», «человек с чистой совестью», «профессионал в своем деле».

В группе с низким показателем стремления к самореализации на первых значениях фигурируют следующие ценности: «крепкая семья», «здоровый, физически сильный», «человек с чистой совестью», «справедливый, умеющий постоять за себя». В данном случае преобладают инструментальные ценности, с направленностью на самого индивида. Как ресурс к преодолению болезни они не рассматриваются. На последнем месте - следующие: «глубоко религиозный человек», «человек, который умеет веселиться и отдыхать», «патриот своей страны».

Изучение дезадаптивных признаков поведения испытуемых показало, что астенические, либо психотические реакции не наблюдаются не в одной из обозначенных групп (значение  $\geq 4$  –отсутствие признака).



*Примечание: 1 - «Дезадаптивные нарушения»; 2 - «Астенические реакции»;*

*3 - «Психотические реакции».*

Рис. 2. Показатели шкалы «дезадаптивные нарушения» методики МЛЮ «Адаптивность» (средние значения)

Таким образом, подтверждено предположение о том, что стремление к самоактуализации выше у индивида, для которого значимы терминальные ценности, чем у индивида, которому присущи ценности инструментальные.

Результаты проведенного исследования указывают на необходимость разработки, внедрения и проверки эффективности индивидуальной про-

граммы реабилитации и реадaptации инвалидов с нарушениями опорно-двигательного аппарата, приобретенными во взрослом возрасте.

*Список литературы*

1. Березин Ф.Б. Психическая и психофизиологическая адаптация человека. - Л.: Наука, 1988. - 270 с.
2. Кабанов М.М. Психосоциальная реабилитация и социальная психиатрия. – СПб., 1998. – 256 с.
3. Леонтьев Д.А. Ценностные представления в индивидуальном и групповом сознании: виды, детерминанты и изменения во времени // Психологическое обозрение, № 1, 1998. - С.33-45.
4. Пашкович С.Ф., Проблема самоактуализации людей с травмой опорно-двигательного аппарата (ОДА) С.Ф. Пашкович// Молодежь и наука: реальность и будущее: Материалы III Международной научно-практической конференции /Редкол.: В.А. Кузьмищев, О.А. Мазур, Т.Н. Рябченко, А.А. Шатохин: в 6 томах. – Невинномысск: НИЭУП, 2010. - Т.3. - С. 457-465.
5. Сабанов З.М. Проблемы комплексной социальной реабилитации и пути ее решения // Nauka i studia, 2016. – Т. 6. –С. 153-156.
6. Словарь психолога-практика / сост. С. Ю. Головин. – Мн.: Харвест, 2001. – 976 с.

**МАЛЬЧИКОВ АНДРЕЙ ВАСИЛЬЕВИЧ  
КОШКИН АЛЕКСАНДР ВЛАДИМИРОВИЧ  
РЕПКИН АНТОН ВАЛЕРЬЕВИЧ**

Россия, г.Курск, Юго-Западный государственный университет  
zveroknnp@gmail.com

**ОПРЕДЕЛЕНИЕ НОРМАЛЬНЫХ РЕАКЦИЙ ПРИ  
МОДЕЛИРОВАНИИ ВЗАИМОДЕЙСТВИЯ ПРЫГАЮЩЕГО  
РОБОТА С ОПОРНОЙ ПОВЕРХНОСТЬЮ**

*В работе представлены способы взаимодействия прыгающего робота с опорной поверхностью. Представлены формулы для определения нормальных реакций в различных режимах. Рассмотрены отдельно случаи контакта робота с поверхностью посредством стопы разгонного модуля и посредством колесного привода.*

*Ключевые слова: прыгающий робот, математическое моделирование, моделирование взаимодействия, нормальные реакции.*

Важнейшую роль при моделировании движения мобильных роботов играет описание процессов взаимодействия с опорной поверхностью. Наиболее актуальна эта проблема для роботов, перемещение которых происходит с отрывом от опорной поверхности, – для прыгающих роботов [1 - 3].

Для конструкции, состоящей из разгонного модуля, оснащенного регулируемой стопой, и пространственной рамы, на которой установлен колесный привод [4 - 6], можно привести классификацию вертикальных составляющих сил контактного взаимодействия с опорной поверхностью, показанную на рисунке 1.