

ФЕДЕРАЛЬНОЕ ГОСУДАРСТВЕННОЕ АВТОНОМНОЕ ОБРАЗОВАТЕЛЬНОЕ УЧРЕЖДЕНИЕ
ВЫСШЕГО ОБРАЗОВАНИЯ
**«БЕЛГОРОДСКИЙ ГОСУДАРСТВЕННЫЙ НАЦИОНАЛЬНЫЙ
ИССЛЕДОВАТЕЛЬСКИЙ УНИВЕРСИТЕТ»**
(НИУ «БелГУ»)

ИНСТИТУТ ИНЖЕНЕРНЫХ ТЕХНОЛОГИЙ И ЕСТЕСТВЕННЫХ НАУК
КАФЕДРА ТЕХНОЛОГИИ ПРОДУКТОВ ПИТАНИЯ

**Исследование потребительских свойств, оценка качества
и конкурентоспособности льняных тканей**

Выпускная квалификационная работа

студентки дневного отделения 4 курса группы 07001217

Похилко Анны Леонидовны

Научный руководитель
ст. преподаватель Коротких И.Ю.

БЕЛГОРОД 2016

Содержание

Введение.....	4
1. Теоретические основы оценки уровня качества и конкурентоспособности льняных тканей.....	6
1.1. Качество товаров как критерий конкурентоспособности, мера качества жизни и прибыли торговых предприятий.....	6
1.2. Современное состояние, тенденции и перспективы развития производства льняных тканей.....	11
1.3. Характеристика ассортимента и потребительских свойств льняных тканей.....	15
1.4. Требования к качеству льняных тканей, виды и характеристика дефектов, причины их возникновения.....	24
1.5. Виды экспертиз и методы оценки качества льняных тканей.....	31
1.6. Методы оценки конкурентоспособности льняных тканей.....	36
2. Разработка направлений совершенствования оценки уровня качества и конкурентоспособности льняных тканей.....	41
2.1. Характеристика организационно-хозяйственной деятельности магазина ИП Сидоров А.О.....	41
2.2. Исследование рынка льняных тканей в г. Белгороде.....	50
2.3. Оценка потребительских предпочтений при выборе льняных тканей.....	53
2.4. Сравнительный анализ свойств льняных тканей, реализуемых в торговой сети г. Белгорода.....	58
2.4.1. Гигиенические свойства льняных тканей.....	58
2.4.2. Технологические и эксплуатационные свойства льняных тканей.....	59
2.4.3. Эргономические и эстетические свойства льняных тканей.....	60
2.5. Экспертиза качества льняных тканей.....	62

2.6. Оценка конкурентоспособности льняных тканей различных производителей.....	71
2.6.1. Факторы конкурентоспособности льняных тканей.....	71
2.6.2. Критерии и методы оценки конкурентоспособности льняных тканей.....	73
2.7. Направления совершенствования методологии оценки уровня качества и конкурентоспособности льняных тканей.....	77
Заключение.....	83
Список использованных источников.....	87
Приложения.....	91

Введение

В связи с интенсивным развитием в России рынка промышленных и потребительских товаров все острее перед отечественными предприятиями встают проблемы повышения конкурентоспособности продукции. Проблема повышения конкурентоспособности вырабатываемой продукции в настоящее время особенно актуальна для текстильных предприятий Российской Федерации.

Основные вопросы конкурентоспособности и эффективности функционирования предприятий легкой промышленности рассмотрены в работах многих признанных ученых и практиков. Однако вступление России во Всемирную торговую организацию, внешнеэкономическое давление и обострение конкуренции на мировом рынке льняной продукции требуют проведения новых исследований факторов ее конкурентоспособности.

Тема дипломной работы сегодня весьма актуальна. Изучив спрос и потребности населения в льняных тканях, можно сделать вывод об их конкурентоспособности. На основе исследований производители могут улучшить качество и свойства своего товара, переоценить его себестоимость и т.д.

На долю льняных тканей приходится всего около 6-7% общего объема производства тканей. Однако эти ткани имеют большое народнохозяйственное значение благодаря ценным потребительским свойствам. Отличаются они самым разнообразным оформлением в результате применения различных видов отделки, в том числе заключительной. Большую часть тканей вырабатывают из чистого льна, а остальные – с применением различных волокон.

Основные задачи, стоящие перед производителями льняного сектора России сохранить и увеличить объемы выпуска льняных тканей, а для поставщиков сырья – сохранить рынок сбыта льноволокна. Это две взаимосвязанные проблемы, решение которых ставит одинаковые проблемы и задачи, как перед льняной отраслью, так и перед поставщиками сырья.

Решение данных задач позволит добиться сохранения положительных темпов роста объемов производства. Даже сегодня на примере успешно работающих предприятий можно с уверенностью заявить, что эффективная, стабильная и прибыльная предпринимательская деятельность в российском текстиле вполне возможна.

Целью выпускной квалификационной работы является исследование потребительских свойств льняных тканей, а также проведение оценки качества и конкурентоспособности льняных тканей.

Для достижения указанных целей были поставлены и решены следующие задачи:

- изучение состояния отечественного рынка льняных тканей;
- изучение ассортимента льняных тканей;
- анализ организационно-хозяйственной деятельности организации;
- анализ потребительских свойств льняных тканей;
- проведение экспертизы качества товаров, поступающих в исследуемый магазин;
- оценка конкурентоспособности льняных тканей различных производителей;
- изучение факторов, влияющих на качество и конкурентоспособность льняных тканей;
- рассмотреть возможности улучшения оценки уровня качества и конкурентоспособности льняных тканей.

Объектом исследования выпускной квалификационной работы является ИП Сидоров А.О. магазин «Карнавал».

Предметом исследования являются процессы изучения потребительских свойств, методология оценки качества и конкурентоспособности льняных тканей.

Выпускная квалификационная работа состоит из введения, 2 глав, таблиц, рисунков, заключения, приложения.

1. Теоретические основы оценки уровня качества и конкурентоспособности льняных тканей

1.1. Качество товаров как критерий конкурентоспособности, мера качества жизни и прибыли торговых предприятий

Конкурентоспособность товаров и услуг – основной фактор качества жизни. По мнению комиссии ЮНЕСКО по народонаселению и качеству жизни, понятие «качество жизни» включает в себя следующее:

- 1) здоровье;
- 2) образование;
- 3) рациональное (адекватное) питание;
- 4) стабильную, экологически чистую окружающую среду, включая жилище;
- 5) безопасность;
- 6) здравоохранение;
- 7) участие в жизни общества, создание необходимых услуг для его развития;
- 8) справедливость;
- 9) равенство мужчин и женщин.

Выполнение первых семи условий непосредственно зависит от конкурентоспособности товаров и услуг.

Качество жизни – постоянно эволюционирующая экономико-философская категория, характеризующая материальную и духовную комфортность существования людей. Качество как социально-экономическая категория стало неотъемлемой характеристикой любой сферы и любого продукта жизнедеятельности общества и личности. Восприятие качества товаров является строго индивидуальным, что обусловлено субъективной полезностью товара. Следовательно, один и тот же товар, даже одинакового качества, будет характеризоваться различной мерой удовлетворения потребностей у различных потребителей.

В свою очередь, степень удовлетворения этих потребностей зависит не только от качества приобретенных товаров, но и от качества обслуживания в момент приобретения, выступающего одним из факторов формирования благосостояния потребителей, а также от сложившегося уровня их жизни.

В совокупности благосостояние и уровень жизни образуют качество жизни, определяющее ее стиль и образ. Причем этот процесс имеет циклический характер: не только качество товаров определяет качество жизни, но и качество жизни по мере своего роста определяет новые требования потребителей к качеству товаров, формирует новые потребности в определенной продукции.

Качество жизни населения страны или региона зависит от результатов деятельности предприятий. Чем успешнее предприятие, чем выше уровень качества и конкурентоспособности выпускаемой им продукции, тем выше уровень качества жизни населения. Качество товаров достигается обеспечением качества на всех этапах жизненного цикла товара.

Товар – это объект гражданских прав (работа, услуга), предназначенный для продажи, обмена или иного введения в оборот [1]. Товар является главным объектом купли-продажи на рынке, он имеет стоимость и потребительную стоимость (ценность), обладает определенными качествами (техническим уровнем, надежностью, полезностью, показателями эффективности в производстве и потреблении). Товар – точный индикатор экономической силы и активности производителя. Действенность факторов, определяющих позиции производителя, проверяются в процессе конкурентного соперничества товаров в условиях развитого рыночного механизма, позволяющего выявить отличия данного товара от товара-конкурента как по степени соответствия конкретной общественной потребности, так и по затратам на ее удовлетворение. Для этого товар должен обладать определенной конкурентоспособностью.

Конкурентоспособность товара – это степень реального удовлетворения им конкретной потребности по сравнению с аналогичными товарами-

конкурентами, представленными на данном рынке по экономическим, техническим, экологическим и эксплуатационным параметрам. Конкурентоспособность товара определяется потребительскими, экономическими, экологическими и другими показателями.

Потребительские показатели конкурентоспособности определяют потребительскую ценность, или полезность товаров и представлены двумя основополагающими характеристиками: качеством и ассортиментом. Важнейшим экономическим фактором конкурентоспособности товаров является цена, а также массовость продаж [14].

Основным критерием конкурентоспособности товаров служит степень удовлетворения ими реальных потребностей, что и обуславливает разную привлекательность товаров-конкурентов для потребителей. Однако непосредственное измерение степени удовлетворения потребностей невозможно в силу психофизиологического восприятия потребителями отдельных товаров. Потребительские критерии конкурентоспособности определяют потребительскую ценность, или полезность, товаров. Среди потребительских критериев особое место занимает качество товаров. Качество является одной из основополагающих характеристик товара, оказывающих решающее влияние на создание потребительских предпочтений и формирование конкурентоспособности. Это обусловлено сущностью категории «качество». За последние годы появились два новых определения термина «качество». Одно из них относится к качеству продукции, второе – к качеству товаров [28].

Качество – степень соответствия присущих характеристик требованиям [8]. Такое определение термина сужает понятие качества и переводит его в категорию субъективных понятий, так как требования всегда субъективны, т. е. кем-то установлены. Однако качество является и объективной характеристикой, присущей товарам или продукции независимо от наличия установленных или не установленных требований. Например, новый неизученный природный объект не имеет установленных требований, но имеет качество,

которое может быть изучено и только после этого к нему могут быть установлены определенные требования.

Качество товаров по ГОСТ Р 51303-2013 «Торговля. Термины и определения» определяется как «совокупность потребительских свойств товаров» [12]. По мнению Никитина А. И. и Ткаченко Г. И. понятие качества имеет 4 уровня развития [35]. Первый уровень – «соответствие стандарту». Качество оценивается как соответствующее либо несоответствующее требованиям стандарта или другого документа на изготовление продукта.

Второй уровень – «соответствие использованию». Продукт должен удовлетворять не только обязательным требованиям стандартов. Но и эксплуатационным требованиям, чтобы пользоваться спросом на рынке.

Третий уровень – «соответствие фактическим требованиям рынка». В идеальном варианте это означает выполнение требований покупателей о высоком качестве и низкой цене продукции.

Четвертый уровень – «соответствие латентным (скрытым) потребностям». Предпочтение у покупателей получает продукция, некоторые свойства которой у потребителей носят неявный, мало осознаваемый характер [35].

Уровень качества товаров должен соответствовать тем требованиям, которые предъявляются к этим товарам. Требования – потребность или ожидание, которое установлено, обычно предполагается или является обязательным [8].

Требования могут устанавливаться в нормативных документах (законах, технических регламентах, стандартах, технических условиях) или в договорах. Кроме того, требования могут предполагаться на основе общепринятой практики организаций, не закрепленной в ее нормативных и/или технических документах (например, требования к более высокому их уровню для товаров, выпускаемых и/или реализуемых организацией, которая ориентируется на сегмент высокодоходных потребителей). Обязательные требования к товарам устанавливаются техническими регламентами либо условиями договоров поставки (или купли-продажи).

Требования к качеству товаров устанавливаются на этапах проектирования и разработки, а обеспечиваются материально-техническим снабжением, разработкой и организацией производства, рабочим и окончательным контролем, хранением и реализацией. Перед отпуском потребителю или потреблением (эксплуатацией) требования регламентируются нормами, установленными техническими регламентами, стандартами и техническими условиями, или определяются с запросами потребителей.

В нормативных документах устанавливаются требования к свойствам и показателям, обуславливающим качество товаров [28]. От уровня качества товаров зависит так же и конечные результаты деятельности предприятия. Современная политика передовых отечественных и зарубежных предприятий в области качества заключается во взаимосвязанности и неотделимости ее от общей политики предприятия. Техническая, экономическая и социальная политика рассматривается как естественный результат или средство успешного решения задач качества. К таким задачам относятся:

- расширение или завоевание новых рынков;
- достижение технического уровня продукции, превышающего уровень предприятий-конкурентов;
- улучшение важнейших показателей качества продукции;
- снижение уровня дефектности изготавливаемой продукции;
- развитие сети сервисных услуг;
- увеличение сроков гарантии на выпускаемую продукцию.

Одним из главных направлений деятельности организации является экономическое стимулирование повышения качества продукции. Система качества, в которой отсутствуют экономические механизмы обеспечения и улучшения качества, не может быть эффективной, так как только организационными мерами обеспечить конкурентоспособность продукции невозможно.

Ключевой целью предприятия в условиях рыночной экономики является получение прибыли, поэтому управленческий состав организации должен

четко представлять себе взаимозависимость «качество – прибыль». Влияние качества на прибыль изготовителя продукции может происходить по двум направлениям:

– улучшение качества продукции ведет к увеличению дохода (выручки) и прибыли, при неизменной себестоимости за счет расширения сбыта и увеличения объема продаж;

– увеличение прибыли возможно за счет снижения себестоимости при неизменном доходе.

Если товар неспособен удовлетворять потребности покупателя, то никакие усилия, никакие дополнительные затраты не смогут улучшить позиции товаропроизводителя на рынке. Каждому предпринимателю необходимо следить за качеством своей продукции, как за одним из основных факторов конкурентоспособности, для продуктивной и прибыльной деятельности предприятия. Значительная часть специалистов стала осознавать, что выход из кризисного состояния производства лежит на пути скорейшего освоения конкурентоспособной продукции, строгого соблюдения качества производимой и продаваемой продукции.

1.2. Современное состояние, тенденции и перспективы развития производства льняных тканей

Текстильная и легкая промышленность являются одними из основных отраслей экономики, формирующих бюджет во многих странах. За счет отчислений от текстильной отрасли и производства одежды формируется до 20% бюджета, а также обеспечивается наполнение внутреннего рынка на 75-85% продукцией собственного производства [33].

В текстильной отрасли постепенно намечается сдвиг производства в направлении от массового производства к расширению ассортимента за счет гибких производственных технологий. Это связано с изменениями потребностей покупателей, которые предпочитают качественные товары по приемле-

мым ценам и требуют широкого выбора товаров и быстрого отклика на возникающие запросы. В будущем в соответствии с требованиями рынка успешные компании будут вынуждены быстро и экономично изменять объемы производства продукции от огромного количества до небольших партий.

Отечественная текстильная и легкая промышленность традиционно являлись отраслями, ориентированными на внутренний рынок и их продукция по объективным обстоятельствам всегда имеет устойчивый спрос (обеспечение условий жизнедеятельности человека, использование в различных технологических процессах, конструкционных материалах, во многих технических устройствах, в том числе не только гражданского значения).

Возделыванием льна-долгунца в мире занимаются 14 стран. Площадь посева культуры в них превышает 0,5 млн. гектаров. Ежегодный объем производства льняного волокна составляет более 0,5 млн. тонн. Основными центрами выращивания и переработки льна являются такие страны как Китай, Франция, Россия и Беларусь [25].

В связи со сложным финансово-экономическим состоянием промышленности и нарушением межотраслевых связей в льняном комплексе Российской Федерации с 90-х годов наблюдается устойчивое снижение объемов производства льноволокна. За последние 15 лет количество текстильных предприятий сократилось более чем в 8 раз со 100 в 2000 году до 12 в 2015 году. Причиной стремительного снижения объемов производства льняной продукции текстильной промышленности является падение внутреннего потребительского спроса и падение дохода от экспорта в результате вступления Китая в ВТО и вытеснения России с мирового рынка льняной продукции, поэтому продукция сельскохозяйственных товаропроизводителей стала мало востребованной. Только за последние 12 лет производство льняных и полуньяных тканей сократилось более чем в 4,2 раза с 157,0 млн. кв. м в 2003 году до 37,3 млн. кв. м в 2015 году, при этом экспорт тканей снизился в 9 раз с 67 млн. кв. м в 2003 году до 7,5 млн. кв. м в 2015 году (табл. 1.1).

Таблица 1.1

Производство и экспорт льняных тканей в Российской Федерации
за 2003-2015 гг.

Наименование показателя	Годы						
	2003	2005	2007	2009	2011	2013	2015
Производство тканей, млн. кв. м	157,0	122,0	101,0	47,0	46,9	46,6	37,3
Экспорт тканей, млн. кв. м.	67,0	58,0	30,0	13,0	10,0	9,3	7,5

С целью сохранения отрасли льноводства и с учетом социальной значимости данного производства для нечерноземной зоны России поддержка производства льноволокна стала приоритетным направлением Госпрограммы 2008-2012 годы. Меры господдержки продолжены в новой Госпрограмме на 2013-2020 годы [5].

Учитывая сложившуюся ситуацию, желание и заинтересованность сельскохозяйственных товаропроизводителей в выращивании и переработке лубяных культур, Минсельхоз России инициирует и поддерживает создание новых инновационных производств по глубокой переработке льна.

В 2014 году возделывание льна-долгунца в Российской Федерации осуществлялось в 19 регионах нечерноземной зоны. В настоящее время действуют 79 льноперерабатывающих предприятий (льнозаводов) по данным Министерства сельского хозяйства РФ на 1 января 2015 года (приложение 1).

За последние 5 лет посевные площади в Российской Федерации остались на уровне 50,0-55,0 тыс. га, валовой сбор льноволокна – на уровне 40,0 тыс. тонн, при этом увеличилась урожайность льноволокна с 8,2 ц/га в 2010 году до 9,0 ц/га в 2015 году. Затраты на возделывание 1 гектара льна-долгунца возросли более чем в 1,3 раза (с 13,7 тыс. руб. в 2010 году до 18,6 тыс. руб. в 2015 году), а рентабельность с учетом субсидий осталась на уровне 15,0-18,0% (табл. 1.2). Основное производство льноволокна переме-

стилось с Центрального региона в Сибирский регион, где наблюдается устойчивый сбор льноволокна на уровне 17,0-18,0 тыс. тонн [25].

Таблица 1.2

Динамика производственных показателей по выращиванию льна-долгунца за 1990-2015 гг.

Наименование показателя	Годы						
	1990	2010	2011	2012	2013	2014	2015
Посевная площадь, тыс. га	418,0	51,2	55,5	57,2	55,3	53,2	50,5
Валовой сбор льноволокна, тыс. т	71,3	35,2	43,4	46,1	39,04	38,5	37,2
Урожайность льноволокна, ц/га	3,0	8,2	9,0	9,1	8,5	8,7	9,0
Возделывание 1 га, тыс. руб.	-	13,7	18,9	19,4	18,6	18,4	-
Рентабельность, % без субсидий	-	-0,2	-5,0	-3,9	-10,0	-	-
Рентабельность, % с субсидиями	-	8,4	18,5	24,3	16,2	-	-

В рамках действующей Госпрограммы 2013-2020 годы предусмотрены следующие меры государственной поддержки льносеющих и льноперерабатывающих предприятий:

- развитие элитного семеноводства;
- поддержка экономически значимых программ субъектов Российской Федерации в области развития производства и переработки льна и конопли;
- государственная поддержка кредитования подотрасли растениеводства;
- поддержка доходов сельскохозяйственных товаропроизводителей в области растениеводства [3].

Общий прогнозный объем государственной поддержки льносеющих и льноперерабатывающих предприятий к 2020 году составит 696,2 млн. рублей. Результатом реализации экономически значимых программ развития льноводства субъектов Российской Федерации стало увеличение валового сбора льноволокна. Речь идет о таких регионах, как Брянская, Смоленская, Тверская, Вологодская области, Республика Татарстан.

Из-за сложного финансово-экономического состояния промышленности в льняном кластере России происходит интенсивное снижение объемов

производства льноволокна. Стремительное снижение объемов производства льняной продукции происходит вследствие падения потребительского спроса внутри страны и падения дохода от экспорта в другие страны. Для сохранения отрасли льноводства в России было необходимо создание такой программы как «Государственная программа развития сельского хозяйства и регулирования рынков сельскохозяйственной продукции, сырья и продовольствия на 2013-2020 годы». Поддержка экономически значимых программ субъектов Российской Федерации в области развития производства и переработки льна становится действенным стимулом для сельскохозяйственных товаропроизводителей.

1.3. Характеристика ассортимента и потребительских свойств льняных тканей

Текстильные товары – это изделия, вырабатываемые из волокон и нитей. Структурными элементами всех текстильных материалов являются текстильные волокна и нити. Волокно – это гибкое прочное тело, длина которого в несколько раз превышает его поперечные размеры. Текстильные волокна используют для изготовления пряжи, ниток, тканей, трикотажных полотен, нетканых материалов, искусственной кожи и меха. В настоящее время при изготовлении текстильных изделий широко используются различные виды волокон, которые отличаются друг от друга по химическому составу, строению и свойствам [13].

Ткань – это материал, который получают на ткацких станках в результате переплетения продольных нитей основы и поперечных нитей утка. Одна из основных характеристик строения тканей – вид переплетения, определяющий внешний вид и свойства ткани.

Ассортимент тканей очень разнообразен, что обусловлено большим количеством видов волокон и нитей, применяемых для их выработки, различными переплетениями, параметрами строения и видами отделок. Ассор-

тимент тканей принято подразделять по отраслевому признаку на четыре подкласса:

- льняные;
- хлопчатобумажные;
- шелковые;
- шерстяные.

Одним из самых древнейших волокон считается лен. Льняная нить имеет красивый серебристый цвет и отличается прочностью. Слово «лен» имеет латинские корни и происходит от слова «линия», что значит «нитка». Уже в третьем тысячелетии до нашей эры лен, наряду с шерстью, был основным материалом ткацкого производства.

Родиной льна считается Египет. Мастерство египетских ткачей достигло высокого уровня. О внешнем виде и свойствах древнеегипетского льна позволяют судить образцы ткани, сохранившиеся до наших дней. По тонкости египетский лен не уступал натуральному шелку [37].

Древняя Греция долгое время ввозила лен из-за границы. Но позднее и здесь его начали производить и ткать из него различные изделия.

На территории нашей страны люди издавна занимались льноводством. Эта культура получила широкое распространение и в северных областях России: Псковской, Новгородской, Суздальской, Ивановской областях. Не случайно лен называют «северным шелком» [37].

Лен относится к лубяным волокнам. Его получают из стебля льна-долгунца. Кроме льна к лубяным волокнам относятся пенька, рами, джут, кенаф, кендырь. Наиболее ценным из перечисленных волокон благодаря высокой прочности, гибкости и другим свойствам является лен, его используют для производства бытовых и технических тканей и высокопрочных крученых нитей.

Льняное волокно состоит из целлюлозы (около 75%) и различных примесей, в числе которых имеются пектиновые клейкие вещества и лигнин, придающие волокну некоторую жесткость, отсутствующую в хлопке. Свето-

устойчивость льна несколько выше, чем у хлопка, прочность на разрыв в 2 раза выше, а удлинение на разрыв в 3 раза ниже. Упругость льняных волокон невелика, в результате чего льняные изделия легко и быстро мнутся. Льняное волокно гигроскопично, легко поглощает влагу из окружающей среды и так же легко выделяет ее, что имеет весьма важное гигиеническое значение [13].

Для производства льняных тканей используют льняную и оческовую пряжу мокрого и сухого прядения. Эти ткани выпускают полотняного, мелкоузорчатого, жаккардового переплетений, реже – саржевого, атласного, шашечного и петельного [36].

Различают чистольняные ткани и полульняные, которые вырабатываются из льняной пряжи в сочетании с хлопчатобумажной пряжей, химическими нитями, а также из смешанной пряжи, содержащей штапельные химические волокна.

Льняные ткани отличаются хорошей гигиеничностью и повышенной теплопроводностью, обладают высокими показателями механических свойств (разрывной прочностью и устойчивостью к истиранию) [17]. Недостаток тканей – низкие упругие свойства и поэтому большая сминаемость, однако во влажном состоянии они хорошо отглаживаются. Льняные ткани хорошо ложатся в настилы, не заминаются, однако из-за гладкой поверхности могут сдвигаться при раскрое.

Льняные ткани классифицируют следующим образом:

- по назначению: бельевые (столовые и постельные), костюмно-платьевые, мебельно-декоративные, штучные изделия.
- по сырьевому составу: льняные, полульняные.
- по отделке: суровые, вареные, кислованные, отбеленные, гладкокрашеные, набивные, пестротканые, с противогнилостной, несминаемой, безусадочной отделкой водоупорными пропитками [19].

В группу бельевых тканей входят ткани для постельного, нательного и столового белья. Сюда также отнесены полотенечные ткани. Ткани для постельного и нательного белья выпускают под названием «полотно». В зави-

симости от состава волокна вырабатывают льняные и полульняные (с хлопчатобумажной основой), по отделке – белые, полубелые, кислованные, цветные. Ассортимент расширяется за счет использования вискозных и полиэфирных волокон [18].

Узкие полотна имеют ширину 72-85 см. Наиболее легкие и тонкие применяют для пошива нательного белья, более тяжелые – для постельного. Полотна шириной 130-180 см предназначены для изготовления простыней и пододеяльников. Простынное полотно вырабатывают также с цветной каймой. Льняные бельевые ткани отличаются высокими гигроскопическими свойствами, устойчивостью к деформациям и износу, гладкостью поверхности.

Ткани для столового белья выпускают преимущественно с жаккардовым переплетением (камчатные). Применяют их для скатертей и салфеток.

К полотенечным тканям относят холсты шириной 40-85 см. Они могут быть полотняного (гладкие холсты), жаккардового (камчатные) и крепового (креповые) переплетений, суровыми, белыми, льняными и полульняными, полубелыми и с цветными полосами или каймой.

Ассортимент костюмно-платьевых тканей включает формоустойчивые ткани для пошива костюмов, пиджаков, юбок, платьев, а также легкие, тонкие, хорошо драпирующиеся ткани для легких платьев, блуз, сорочек. Эти ткани обладают высокими показателями гигроскопичности и воздухопроницаемости.

Ткани платьевые имеют полотняное или двойное полотняное (рогожковое) переплетение в сочетании с мелкоузорчатым. Выпускаются данные ткани полульняными, белыми или окрашенными в различные цвета, а также набивными. Они отличаются легкостью, высокой гигиеничностью. Главный недостаток – высокая сминаемость.

Ткань рубашечная имеет полотняное переплетение. Она вырабатывается из однониточной льняной пряжи, цветной, с меланжевым эффектом.

Костюмные льняные ткани с лавсаном достаточно гигроскопичны, обладают малой сминаемостью, небольшой усадкой и теплозащитностью. Применяются для пошива летних костюмов. Костюмные ткани тяжелее платьевых и сорочечных, поверхностная плотность их составляет 240-380 г/м². Они бывают суровыми, полубелыми, белыми и гладкокрашеными. Большим спросом пользуются полульняные костюмные ткани, содержащие лен и синтетические волокна и нити.

Сорочечные ткани по отделке могут быть суровыми, белыми, полубелыми, кислованными, набивными и пестроткаными. Вырабатывают их льняными и полульняными различными переплетениями. Поверхностная плотность этих тканей 120-250 г/м².

Мебельно-декоративные ткани включают портьерные, матрацные, мебельные, террасные. Производят льняными и полульняными. Портьерные ткани изготавливают полотняным, мелкоузорчатыми и жаккардовым переплетениями; мебельные – в основном полотняным переплетением; матрацные – полотняным или саржевым переплетениями. По отделке вырабатывают гладкокрашеными и пестроткаными.

К льняным штучным относятся скатерти, салфетки, комплекты настольные, простыни, покрывала, полотенца, носовые платки. Так же к этой группе относятся мешки.

Скатерти можно подразделить на столовые (белые) и чайные (полубелые, суровые, цветные). Белые скатерти вырабатывают камчатные, главным образом из льняной пряжи. По отделке края – подрубленные, с ажуром или цветной каймой. Полубелые скатерти могут иметь цветные просновки, цветную кайму или набивной рисунок, подрубленный край. Суровые скатерти могут быть льняные и полульняные. Цветные скатерти имеют пестротканый рисунок благодаря применению пряжи различной степени белизны и пряжи, окрашенной в разные цвета. Они могут быть льняными и полульняными.

Салфетки выпускают льняные и полульняные. Они могут быть столовыми (белыми) и чайными (цветными).

Простыни вырабатывают креповые, махровые, полубелые с цветной каймой или цветные с оборочной и обвязочной бахромой, подрубленные.

Ассортимент специальных тканей включает полотна суровые грубые, палаточные, театральные, холсты для живописи, технические, парусины, паковочные, бортовые. Вырабатывают из льняной и оческовой пряжи мокрого прядения, полотняным переплетением, суровыми или окрашенными. Палаточные полотна имеют водоотталкивающую пропитку. Парусины изготавливают из оческовой льняной толстой пряжи полотняным переплетением с высокой плотностью по основе. Благодаря этому ткани прочные, толстые и тяжеловесные. Они бывают суровыми, вареными и окрашенными, некоторые имеют водоупорную и комбинированную пропитку. Мешочные и паковочные ткани предназначены для изготовления мешков и мягкой упаковки. Вырабатывают их в основном из оческовой толстой пряжи полотняным и мелкоузорчатым (шашечным) переплетениями. Бортовые ткани используют в качестве прокладочных при изготовлении верхней одежды для придания изделиям формоустойчивости и предохранения их от деформации на наиболее ответственных участках. Бортовые ткани выпускают полотняным переплетением из оческовой пряжи. По сырьевому составу их производят льняными, льнохлопковыми и льнолавсановыми [36].

Льняные ткани, как и любой другой товар, обладают рядом потребительских свойств. К данным свойствам предъявляются высокие требования, изложенные в нормативно-технической документации.

К. Маркс подчеркнул две стороны товара: стоимость и потребительская стоимость [26]. Он говорит, что товар есть, прежде всего, внешний предмет, вещь, которая, благодаря ее свойствам, удовлетворяет какие либо человеческие потребности. Полезность вещи делает ее потребительной стоимостью, Но эта полезность не висит в воздухе. Обусловленная свойствами товарного тела, она не существует вне этого последнего. Потребительная стоимость осуществляется лишь в пользовании или потреблении. Потребительные сто-

имости образуют вещественное содержание богатства, какова бы ни была его общественная форма.

Итак, потребительная стоимость – это совокупность полезных свойств товара, благодаря которым он обладает способностью удовлетворять какую-либо потребность общества или отдельного человека (может служить пищей, быть одеждой или иным полезным предметом). С потребительской стоимостью связаны качество продукции, конкурентоспособность, значение которых возрастает в современных условиях. Сложность оценки потребительной стоимости заключается, во-первых, в отсутствии единицы оценки и, во-вторых, в том, что у каждого человека свой уровень потребностей и соответственно своя оценка потребительной стоимости [31].

Потребительская стоимость может быть воплощена в нескольких вещах, а одна и та же вещь может быть полезна различными свойствами и качествами, удовлетворять разнообразные потребности в неодинаковых целях. Разработка классификации потребительных свойств тканей имеет большое значение, так как сущность потребительной ценности должна раскрываться через систему этих свойств и показателей, через построение иерархической системы свойств, что в конечном счете позволит подойти к разработке метода достаточно полной и комплексной оценки качества товаров и их потребительной стоимости.

В настоящее время имеется значительное количество вариантов классификации свойств текстильных товаров. Важнейшей отличительной чертой этих вариантов является различие признаков и характеристик, которые использованы для классификации. В основу классификации потребительских свойств текстильных товаров положены следующие принципы:

- классификация свойств производится в рамках категории «потребительская стоимость»;
- критерием отнесения свойства к категории «потребительские» являются непосредственное его участие в удовлетворении потребностей человека;

- классификация свойств проводится на всех уровнях по единому признаку;
- классификация свойств должна быть единой как для готовой продукции, так и для всех ее составляющих;
- система потребительских свойств должна в конечном счете обеспечить характеристику суммарного полезного эффекта от эксплуатации текстильного изделия в конкретных условиях потребления.

Составляя классификацию потребительских свойств тканей, необходимо четко разграничивать такие понятия, как свойство, показатель свойства, числовое значение показателей свойства, уровень показателя, факторы, формирующие и сохраняющие свойства, степень полезности. Исходным принципом классификации потребительских свойств тканей должна являться их адекватность, удовлетворяемым потребностям в определенной среде. В связи с этим большое значение приобретает анализ потребностей в конкретных условиях.

Формирование потребностей происходит под воздействием комплекса различных факторов, ведущими из которых являются развитие производительных сил и социальное устройство общества.

Следует отметить, что потребности характеризуются качественными и количественными признаками, связанными между собой. Степень полезности тканей может быть выявлена только путем сопоставления набора потребительских свойств и их показателей качественным характеристикам потребностей [31].

Любой материал, в том числе и ткань, обладает комплексом потребительских свойств, которые зависят от очень многих показателей: назначения материала, свойств волокон и нитей в его составе, способов выработки, строения и характера отделки и др. Все потребительские свойства тканей можно разделить на несколько групп.

Первая группа данных свойств – это гигиенические. Основное количество тканей, выпускаемых промышленностью, используется для производ-

ства одежды. Одежда необходима человеку для защиты тела от неблагоприятных воздействий внешней среды – низкой и высокой температуры, чрезмерной радиации, ветра, дождя, снега и др. Кроме этого она защищает от механических и химических повреждений кожного покрова, предохраняет поверхность тела человека от пыли, грязи, микроорганизмов, защищает от укусов насекомых и животных. Поэтому, основными показателями гигиенических свойств являются гигроскопичность, воздухопроницаемость, паропроницаемость, водоупорность, водонепроницаемость, намокаемость, теплопроводность, пылеемкость, электризуемость и др.

Следующая группа потребительских свойств включает в себя такие показатели, как пластичность, осыпаемость, усадка, раздвижка, прорубаемость тканей, и называется технологические свойства. Технологические свойства тканей характеризуют их способность в процессе обработки принимать требуемые форму и внешний вид, изменять свойства в определенном направлении [21].

Эксплуатационные свойства являются третьей группой свойств, относящихся к потребительским. Использование изделий из ткани по назначению находится в тесной связи прежде всего с удовлетворением физиологических и гигиенических потребностей не только с учетом особенностей свойств человека как биологического индивидуума, но и с точки зрения эффективности выполняемой им деятельности в конкретных условиях труда (производственная работа, отдых, занятие спортом и др.). Под эксплуатационными свойствами понимается способность ткани противостоять различным воздействиям, в определенных условиях. В эту группу относятся прочность, износостойкость, сминаемость, усадка.

Эргономические свойства тканей связаны с физиологическими, антропометрическими и другими особенностями человека. Одежда, создаваемая из определенных тканей должна быть удобной и создавать ощущение комфорта, она не должна утомлять и вызывать снижение работоспособности.

И наконец, последняя группа потребительских свойств – это эстетические свойства. Необходимость удовлетворения эстетических потребностей играет большую роль в характеристике качества и потребительской ценности товара. Эстетические свойства тканей – это такие свойства, которые характеризуют красоту тканей и изделий из них. Эти свойства имеют огромное значение в формировании, качества тканей, а для многих видов тканей эстетические свойства следует отнести к числу важнейших потребительских свойств. При этом следует подчеркнуть, что роль и значение эстетических свойств льняных тканей в современных условиях непрерывно возрастает.

Итак, благодаря своим уникальным свойствам (высокая прочность, малая электризуемость, сохранение всех свойств в процессе эксплуатации) льняные ткани обусловлены широким применением. Ассортимент льняных тканей велик. Данные ткани применяются для пошива одежды, постельного белья и разнообразных технических изделий.

1.4. Требования к качеству льняных тканей, виды и характеристика дефектов, причины их возникновения

Сырье и материалы, применяемые для изготовления льняных тканей, должны соответствовать требованиям нормативно-правовых актов и санитарно-эпидемиологических правил и нормативов.

Требования к качеству тканей устанавливаются стандартами и техническими условиями. Разработаны стандарты на классификацию тканей, технические условия, сортность, складывание, упаковку, маркировку, правила отбора проб для лабораторных испытаний, методы лабораторных испытаний.

Показатели качества подразделяют на общие, обязательные для всех видов тканей, дополнительные, обязательные для отдельных видов тканей в зависимости от их назначения и типичных недостатков, которые должны быть выявлены. К общим показателям качества относятся: состав сырья, толщина пряжи, плотность ткани, ширина ткани, масса 1 м² ткани, разрывная

нагрузка, устойчивость окраски, художественно-эстетические показатели (колористика, отделка, структура). Дополнительные показатели качества: усадка после стирки, стойкость к раздвигаемости нитей и к истиранию, водоупорность, водопоглощаемость, воздухопроницаемость, прочность закрепления ворса, стойкость к загрязнению, драпируемость, несминаемость и другие специфические свойства.

На льняные ткани разработаны ГОСТы, где ткани сгруппированы по назначению, в зависимости от которого установлены общие и дополнительные показатели качества. Нормируются общие и дополнительные показатели качества тканей стандартами и техническими условиями, на основании которых выпускается каждая ткань, с учетом вида применяемого сырья и переплетения, структуры пряжи, способа производства, вида основной и дополнительной обработки. Нормы показателей периодически пересматриваются.

Степень соответствия тканей требованиям нормативно-технической документации обозначается сортом. Сорт устанавливают по стандартам. Один и тот же дефект неодинаково влияет на внешний вид и эксплуатационные свойства тканей из волокон разной природы, кроме того, ткани из разных волокон могут иметь специфические дефекты, поэтому разработаны ГОСТы отдельно на сортность хлопчатобумажных, льняных, шерстяных и шелковых тканей.

На текстильных предприятиях сорт определяют работники отдела технического контроля. В торговле приемку тканей по качеству осуществляют товароведы. Оценивают качество тканей в соответствии с действующими стандартами, основными условиями поставки и договорами с поставщиком.

При приемке тканей по качеству определяют целостность и в соответствии с нормативно-технической документацией правильность внешней упаковки и маркировки каждого куска ткани; соответствие проверяемой партии заказам (по группам, подгруппам, артикулам, цветам, сериям), а так же обозначенной сортности [27].

Сорт ткани проверяют внешним осмотром. Устанавливают сорт ткани одного артикула, причем результаты проверки распространяются только на проверенную часть партии. Кусок ткани просматривают с лицевой стороны (в необходимых случаях с изнаночной) на браковочном столе или на специальной машине, при необходимости проводят лабораторные испытания – полные или по выборочным показателям.

Льняные ткани подразделяют на 1-й и 2-й сорта [15]. На сортность влияют прочность окраски, физико-химические показатели и дефекты внешнего вида.

Дефекты внешнего вида определяют просмотром на разбраковочных столах каждого куска ткани с лицевой стороны при отраженном или естественном свете. Оценку дефектов производят по соответствующим таблицам стандартов на сортность с учетом групп материалов.

По происхождению дефекты внешнего вида материалов делят на сырьевые, ткачества, отделки. Они могут быть распространенными по всему куску и местными, расположенными на ограниченном участке куска. Распространенные дефекты значительно портят внешний вид материалов. В 1 сорте они не допускаются, а во 2 допускается не более одного распространенного дефекта.

К распространенным дефектам относят:

- сырьевые (засоренность посторонними примесями, мушковатость, шишковатость пряжи, разноотеночность, полосатость);
- ткацкие (нарушение рисунка);
- отделки (перекос рисунка и полотна, неровнота крашения, растраф).

К местным дефектам относят;

- сырьевые (утолщенные нити основы и утка, местные утолщения нитей);
- ткацкие (близны, пролеты, недосеки, забоины, парочки);
- отделки (масляные и загрязненные пятна, засечки, замины, местные пороки крашения и печати).

Грубые дефекты в сортных тканях не допускаются и подлежат вырезу из куска или разрезу на предприятии-изготовителе. Если грубые дефекты были пропущены и выявлены при разбраковке в торгующих организациях, то их вырезают и отправляют поставщику для оплаты стоимости и уплаты штрафа.

К недопустимым дефектам тканей относят:

- сырьевые (полосы от нитей разной толщины, цвета, загрязненного и масляного утка);
- ткацкие (нарушение ткацкого рисунка, пролеты утка);
- отделки (полосы от останова красильной или печатной машины, затек краски, дыры и проколы). Более подробно дефекты льняных тканей представлены в табл. 1.3.

Таблица 1.3

Дефекты льняных тканей

Наименование дефекта	Вид дефекта	Описание	Место возникновения (этап производства)
Засоренность	Распространенный	Наличие костры на поверхности тканей	Прядение
Шишковатость	Распространенный	Наличие коротких утолщений на поверхности	Прядение
Утолщенная нить	Распространенный	Наличие нитей, имеющих более высокую линейную плотность	Ткачество
Близна	Местный	Отсутствие нескольких нитей основы	Ткачество
Пролет	Местный	Отсутствие нескольких нитей утка	Ткачество
Перекос	Распространенный	Неперпендикулярное расположение нитей	Ткачество
Разнооттеночность	Распространенный	Разная интенсивность окраски	Отделка
Засечка	Местный	Отсутствие рисунка вследствие образования складки	Отделка
Растраф рисунка	Распространенный	Смещение отдельных деталей рисунка на ткани	Отделка

По прочности окраски ткани подразделяют на группы: особо прочная, прочная, средней прочности. Прочность окраски устанавливают в зависимости от вида и назначений тканей.

Система оценки качества текстильных товаров постоянно совершенствуется. Большое значение для повышения качества тканей имеют государственная аттестация и комплексная система управления качеством товаров.

Согласно государственной аттестации качества ткани подразделяют на категории – высшую и первую. Ткани высшей категории должны соответствовать лучшим отечественными и зарубежными образцами; ткани первой категории – отечественными стандартами.

Аттестация качества тканей производится по комплексу свойств: техническим показателям, нормируемым нормативно-технической документацией, общим требованиям и органолептическим показателям, определенным визуально по большой системе. Нормативно-технические показатели сопоставляются с показателями лучших отечественных образцов и мировых стандартов.

В зависимости от назначения аттестуемые ткани должны соответствовать общим требованиям, например бельевые ткани должны иметь высокие гигиенические свойства и стойкость к истиранию, малые усадку и растяжимость.

Некоторые исследователи предлагают оценивать органолептические показатели качества внешнего вида тканей по 40-балльной системе. При этом большая оценка каждого показателя внешнего вида устанавливается в зависимости от волокнистого состава и назначения ткани (табл. 1.4).

Таблица 1.4

Органолептические показатели качества внешнего вида тканей

Показатель качества	Высшая оценка, балл	Пределы оценки, балл
Художественно-колористическое оформление	21	19-21
Структура	9	8-9
Отделка	10	9-10

Оценивая художественно-колористические оформление, учитывают соответствие рисунка и гаммы цветов современному направлению моды, оригинальность рисунка, цветовую гармонию. При оценке структуры оценивают ровноту пряжи и чистоту поверхности ткани, а при оценке отделки анализируют ее на соответствие назначению ткани.

К высшей категории качества относятся ткани 1-го сорта, имеющие общую оценку по художественно-эстетическим показателям 38-40 баллов; к первой категории ткани 1-го и 2-го сортов с общей суммой баллов 32-37. Категория качества указывается в маркировке ткани.

Правила складирования, упаковки, маркировки, хранения и транспортирования льняных тканей устанавливаются стандартом с учетом специфики этих товаров.

Складирование и упаковка тканей должны обеспечивать сохранность их свойств при хранении, а также удобство выполнения торговых операций. В стандартах нормируется длина ткани и количество отрезков в куске в зависимости от ширины ткани. Отрезы в куске должны быть одного артикула, сорта, цвета, оттенка, рисунка. Мерные остатки одного артикула складывают в куски, при этом цвет и рисунок могут быть разными. Мерные лоскуты тканей (0,15-3 м в зависимости от ширины ткани) подбирают артикулам, светлым и темным тонам.

Льняные ткани накатывают в рулоны или складывают метровыми штабами, которые затем свертывают «в книжку». Ткани шириной от 80 до 150 см складывают вдвое (дублируют) лицевой поверхностью внутрь, льняные ткани шириной более 150 см – в четыре слоя.

Для устойчивости куски и рулоны прошивают нитками в одном или двух местах по кромкам с каждой стороны и обвязывают шнуром или тесьмой на расстоянии 10 см от края.

Для транспортирования тканей используют мягкую, полужесткую и жесткую упаковку. Несколько кусков тканей, подобранных в кипу, обертывают бумагой, зашивают в рогожку или упаковочную ткань. При полужест-

кой упаковке кипу закрывают бумагой, упаковочной тканью или рогожкой, затем спрессовывают, кладут поперек две деревянные планки и обвязывают ленточной сталью либо проволокой при жесткой упаковке куски ткани укладывают в фанерные ящики, выстланные бумагой, а затем ящики затягивают проволокой. Мерные лоскуты складывают в пачки, которые сшивают или перевязывают.

Маркируют ткани клеймом или ярлыком, который подвешивают или приклеивают. Клеймо с указанием наименования предприятия-изготовителя ставят смываемой краской на конце куска ткани с изнаночной стороны. На верхнем конце куска ткани ставят клеймо с указанием длины куска.

На фабричном товарном ярлыке установленного образца указывают: наименование предприятия; местонахождение предприятия; товарный знак; наименование ткани и артикул; ширину, вид отделки; сорт; количество вырезов в куске и их длину; дату выпуска ткани; номер ГОСТа или ТУ. Если ткань из смешанных волокон, то указывают процентное соотношение составных частей и вкладывают инструкцию памятку с правилами ухода за тканью. Товарный ярлык должен быть прикреплен к ткани до конца продажи всего куска.

Внешнюю упаковку маркируют несмываемой краской набором цифр, которые обозначают: первые две цифры – номер склада, последующие – порядковый номер ящика (кипы), массу брутто (в кг), количество кусков (пачек).

На каждое упаковочное место оформляется кипная карта-документ, в котором указываются все основные сведения об упакованных тканях, количество кусков каждого цвета и расцветки, наклеиваются образцы упакованных тканей. Кипную карту высылают заказчику вместе со счетом и транспортными документами.

По железной дороге и водным путем ткани перевозят в крытых вагонах или контейнерах. Для местных перевозок используют автомашины.

Хранить ткани следует в помещении 15-18 °С, с хорошей вентиляцией. Размещают их на полках, стеллажах, подтоварниках, штабелями, на расстоянии (в см) не менее: от пола – 20, от стен – 40, от отопительной системы –

100, от источников света – 50. Ткани хранящихся длительное время, следует периодически перекладывать для предупреждения слеживания и образования заломов. Стеллажи закрывают занавесками, чтобы ткани не пылились и не выцветали. Для защиты тканей от насекомых используют нафталин, парадихлорбензол или другие средства.

Подводя итог, можно сказать, что к льняным тканям предъявляются высокие требования к качеству, т.к. они по своей природе обладают рядом положительных свойств. Все нормы показателей качества устанавливаются стандартами и техническими условиями.

1.5. Виды экспертиз и методы оценки качества льняных тканей

Качество льняных тканей характеризуется совокупностью потребительских свойств, обуславливающих пригодность удовлетворять определенные потребности в соответствии с их назначением. Для оценки качества ткани в основном используют следующие характеристики: степень соответствия потребительских свойств установленным нормам, сорт, категорию качества. Указанные характеристики определяют согласно соответствующей нормативно-технической документации.

При оценке качества льняных тканей используется такой вид экспертизы, как таможенная. Таможенная экспертиза – это организация и проведение исследований, осуществляемых таможенными экспертами и (или) иными экспертами с использованием специальных и (или) научных познаний для решения задач в области таможенного регулирования [2].

Льняные ткани сосредоточены в XI разделе ТН ВЭД России, включающем 14 групп [4]. При таможенном контроле льняных тканей практически всегда возникает необходимость определения волокнистого состава материалов, т.е. видов и количественных соотношений текстильных волокон, использованных для выработки данного материала. Такие задачи, как правило, могут быть решены при помощи исследования в лаборатории, но в некото-

рых случаях ответы на ряд вопросов можно получить с применением простейших органолептических экспресс-методов. Данное исследование необходимо для классификации тканей и отнесения их к тому или иному коду согласно ТН ВЭД России.

Большое значение имеет экспертиза качественных показателей льняных тканей, определяющих их потребительскую стоимость. Качество тканей напрямую связано с их таможенной стоимостью, и, как следствие, с рыночной ценой. Для таких товаров, как ткани, на которые ставки таможенных пошлин достаточно высоки, правильная оценка товара играет большую роль.

Так же немаловажной для оценки качества льняных тканей является товароведная экспертиза, которая проводится уже непосредственно в торговых организациях. Товароведная экспертиза – это оценка потребительских свойств товаров по ряду показателей: по органолептическим, физическим, физико-химическим и микробиологическим [29]. Кроме того, при этой экспертизе определяются количественные характеристики товаров [30].

Экспертиза льняных тканей состоит из нескольких этапов. Каждый этап оценки качества тканей проводится в соответствии с регламентированной методикой.

На первом этапе устанавливается способ изготовления льняных тканей и их назначение. На данном этапе оценивают вид и назначение ткани, от которых в дальнейшем будет зависеть какие методы оценки качества применять к той или иной ткани.

На втором этапе экспертизы определяется сырьевой состав льняных тканей. Природу волокон устанавливают после извлечения нитей основы и утка, волокон – из ткани. Применяют различные методы распознавания волокон, из них наиболее распространенными являются: органолептические, проба на горение, микроскопические и химические.

На третьем этапе изучается строение льняной ткани. Показателями строения ткани являются структурные характеристики нитей, составляющих ткань (линейная плотность, крутка), вид переплетения ткани.

На четвертом этапе устанавливаются показатели, характеризующие структуру самой льняной ткани:

- плотность ткани (количество основных или уточных нитей, приходящихся на 100 мм длины или ширины ткани);
- линейные размеры: длина и ширина ткани, толщина;
- относительная плотность по основе и утку. Относительная плотность ткани показывает, какой процент от максимальной плотности составляет фактическая плотность. Максимальная плотность характеризуется числом нитей, которые могут быть уложены вплотную без деформации на длине 100 мм.

На пятом этапе устанавливают характер отделки и колористического оформления тканей. Например, предварительная отделка – отварка, беление и т.д. Нормы этих показателей так же установлены в нормативно технической документации.

На шестом этапе устанавливают соответствие ткани требованиям стандартов по физико-химическим показателям. Большинство показателей свойств тканей определяют методами испытаний, которые описаны в нормативно-технической документации на льняную ткань. Результаты испытаний сравнивают с показателями, указанными в нормативно-технической документации.

Определяют на данном этапе следующее:

- разрывную нагрузку – это наиболее важный показатель механических свойств, нормируется для каждого вида ткани и характеризуется величиной разрывной нагрузки (определяется разрывом одиночных нитей);
- разрывное удлинение – определяется одновременно с разрывной нагрузкой одиночной нити и выражается в виде абсолютного удлинения (мм) или относительного удлинения (%);
- стойкость ткани к истиранию – это весьма важный показатель эксплуатационных свойств тканей, так как по нему можно судить о продолжительности срока службы тканей, подвергающихся при носке трению. При ис-

тирании постепенно уменьшается масса ткани в результате отщепления, отламывания и выпадения из ткани кончиков волокон или элементарных нитей;

- сминаемость – возникает вследствие пластических и замедленных эластических деформаций при изгибе. По физической природе она относится к проявлениям упругопластических свойств текстильных материалов;

- усадку – последствие укорочения (усадки) нитей в ткани или деформации (изгиба) нитей в процессе релаксации (интенсивно проявляются эластические деформации, линейные размеры ткани изменяются (усаживаются) и ткань в новых условиях приобретает стабильные размеры);

- гигроскопические свойства (гигроскопичность, влагоотдача, водопоглощение, капиллярность) характеризуют способность ткани поглощать водяные пары из окружающего воздуха и удерживать их при определенных условиях;

- воздухопроницаемость тканей, т.е. степень проходимости ее для воздуха, в значительной мере определяет ее пригодность для того или иного вида одежды;

- стойкость окраски ткани к различным видам воздействия (трению, свету, светопогоде, дистиллированной воде, пару, стирке, глажению, морской воде, растворителям и т. д.).

Ткани в зависимости от степени устойчивости окраски к физико-химическим воздействиям подразделяют на три группы:

- обыкновенной окраски;
- прочной окраски;
- особо прочной окраски.

На седьмом этапе определяют дефекты или пороки внешнего вида льняных тканей. Пороки появляются из-за низкого качества исходного сырья, технологических ошибок в процессах прядения, ткачества и отделки. Различают пороки местные, которые имеют небольшие размеры и расположены на ограниченных участках ткани, и распространенные по всему куску или по его значительной части.

На восьмом этапе устанавливают соответствие качественных показателей маркировочным обозначениям на ярлыке, а также сортность ткани. Сорт ткани определяют комплексным методом оценки уровня качества:

- по показателям физико-механических свойств;
- дефектам внешнего вида;
- прочности окраски.

В зависимости от числа пороков льняные ткани подразделяют 1 и 2 сорта.

После выявления всех отклонений от нормативных показателей физико-механических свойств, прочности окраски, дефектов внешнего вида и оценки всех дефектов в баллах устанавливают сорт куска ткани. Для этого суммируют баллы по всем трем группам показателей качества. Это суммарное число баллов и определяет сорт ткани (табл. 1.5).

Таблица 1.5

Допустимое число баллов для тканей разных сортов

Вид ткани	Сорт		
	1	2	3
	Баллы		
Хлопчатобумажная	10	30	-
Льняная	10	40	-
Шерстяная	12	30	-
Шелковая	7/5	17/9	30/25

Выделенные дефекты внешнего вида оценивают баллами в зависимости от вида, местоположения и распространенности по всей длине куска материала. Чем большим количеством баллов характеризуется ткань, тем ниже ее качество. Местные пороки в соответствии со стандартом оценивают 0,5-8 баллами в зависимости от назначения ткани и размера, значимости дефекта.

Подводя итог, можно сказать следующее. Экспертизу качества льняных тканей проводят с помощью органолептических и физико-химических методов. Принцип и методология выполнения, а так же нормы показателей качества установлены нормативно-технической документацией на льняные ткани.

1.6. Методы оценки конкурентоспособности льняных тканей

Товар – главный объект купли-продажи на рынке, он имеет стоимость и потребительную стоимость (ценность), обладает определенными качествами (техническим уровнем, надежностью, полезностью, задаваемой потребителями, показателями эффективности в производстве и потреблении). Следует различать понятия «продукция» и «товар». Продукция – это результат производства, предназначенный для реализации, т.е. это понятие сферы производства, означает потенциальные свойства товара. Товар – это продукция производства, которая удовлетворяет определенные потребности человека через рынок, т.е. это рыночное понятие. Поэтому, если говорят о конкурентоспособности продукции, то речь идет лишь о потенциальной конкурентоспособности продукции [24].

Потенциальная конкурентоспособность продукции проявляется в процессе конструирования, проектирования, прогнозирования, планирования, степени удовлетворения параметров и свойств продукции требованиям будущего рынка. Реальную(фактическую) конкурентоспособность товара можно определить только на рынке в результате сравнения конкурентных преимуществ не менее чем двух товаров в данный момент времени и на данном рынке.

Конкурентоспособность товара – это степень реального удовлетворения им конкретной потребности по сравнению с аналогичными товарами-конкурентами, представленными на данном рынке по экономическим, техническим, экологическим и эксплуатационным параметрам. Конкурентоспособность включает сравнительную характеристику свойств данного товара со свойствами конкурирующих товаров, содержит комплексную оценку всей совокупности производственных, организационных, экономических и коммерческих показателей относительно соответствия товара общественным потребностям с учетом затрат на их удовлетворение, цен, условий поставки и эксплуатации в процессе производственного (или личного) потребления.

Конкурентоспособность товара определяется потребительскими, экономическими, экологическими и другими показателями.

Потребительские показатели конкурентоспособности определяют потребительскую ценность, или полезность, товаров и представлены двумя основополагающими характеристиками: качеством и ассортиментом. При оценке качества возникают две сложности ее проведения. Первая сложность заключается в том, что отдельные группы потребительских свойств, составляющих качество, у аналогичных товаров оценивается потребителем по-разному (наибольшую значимость у большинства товаров имеет их функциональное назначение, безопасность и эргономические свойства). Так, для производственных потребителей важную роль играют технологические свойства изделий. Вторая сложность состоит в несовпадении оценки качества товара (проектируемого на этапе разработки, сформированного на этапе производства и проверенного при окончательном контроле перед реализацией) и потребительской оценки качества. Разрыв между реальным качеством и требованиями к нему потребителей оказывает существенное влияние на потребительские предпочтения, а, следовательно, и на конкурентоспособность. Чем меньше этот разрыв, тем выше конкурентоспособность товаров.

Важнейшим экономическим фактором конкурентоспособности товаров является цена, а также массовость продаж. Для разных категорий потребителей и групп товаров конкурентоспособность обеспечивается различными видами цен: реализации (продажи) и потребления. Привлекательность цены устанавливается в комплексе с такими основополагающими характеристиками потребительской стоимости и качества, как гибкая система скидок [24].

Конкурентоспособность товара определяет его способность выдерживать конкуренцию с аналогичными товарами-конкурентами, благодаря его конкурентным преимуществам на данном рынке.

Конкурентные преимущества товара достигаются за счет производства прежде всего нового востребованного рынком товара или на основе сочетания эффективного использования всех ресурсов организации и снижения из-

держек производства вместе с обеспечением относительно низких цен и высокого качества товара, который имеет спрос на рынке, выгодно отличается от аналогичных товаров-конкурентов, удовлетворяет конкретные потребности покупателей и обеспечивает товаропроизводителю стабильность в получении прибыли и на этой основе – расширенное воспроизводство средств производства, рабочей силы и продукта.

Существует множество методов оценки конкурентоспособности товаров:

- прямые и косвенные;
- методы, применяемые на стадиях проектирования и изготовления продукции;
- методы, применяемые на стадиях реализации и эксплуатации товара;
- расчетные, матричные, графические и комбинированные (расчетно-матричные и расчетно-графические) методы.

При оценке конкурентоспособности товара используются такие расчетные методы, как дифференцированный и комплексный методы оценки.

Дифференцированный метод оценки конкурентоспособности основан на использовании и сопоставлении единичных параметров анализируемого товара и товара базы для сравнения.

Дифференциальный метод оценки уровня конкурентоспособности товаров состоит в непосредственном сравнении единичных показателей конкурентоспособности анализируемого (оцениваемого) товара с соответствующими показателями товара – базового образца.

Если за значение базы сравнения для оценки конкурентоспособности товаров принимается степень удовлетворения потребностей потребителя, то расчет единичного показателя конкурентоспособности производится по формуле:

$$K_i = \frac{P_i}{P_{ni}}, \quad (1)$$

где K_i – значение степени удовлетворения потребностей потребителя по i -му параметру ($i = 1, 2$);

P_i – величина i -го параметра показателя степени удовлетворения потребности потребителя для исследуемой продукции;

P_{ni} – величина i -го параметра показателя степени удовлетворения потребности покупателя в тех или иных компонентах поданному показателю.

Поскольку значения параметров при определении конкурентоспособности товаров могут иметь разные значения в зависимости от базы сравнения, то их коэффициенты соотношений могут принимать значения от 0 до 1.

Дифференцированный метод позволяет лишь констатировать факт конкурентоспособности анализируемого товара или наличия у него недостатков по сравнению с товаром-аналогом. Он, однако, не учитывает влияние предпочтения потребителя при выборе товара. Для устранения этого недостатка используется комплексный метод оценки конкурентоспособности товара. Он основывается на применении комплексных (групповых) показателей или на сопоставлении удельных полезных эффектов анализируемого товара и образца:

$$K_{н.н.} = \prod_{i=1}^n K_{ni}, \quad (2)$$

где $K_{н.н.}$ – комплексный показатель конкурентоспособности по нормативным параметрам;

K_{ni} – единичный показатель конкурентоспособности по нормативному параметру;

n – количество показателей.

В современном мире устойчивое положение на рынке услуг и товаров любого предприятия зависит от уровня ее конкурентоспособности. Конкурентоспособность товара – это уровень его технических, экономических и

эксплуатационных параметров, позволяющих соперничать (конкурировать) на рынке с другими аналогичными товарами. Иначе говоря, это способность той или иной продукции соответствовать требованиями рынка в определенный временной период в сравнении с аналогами-конкурентами. Конкурентоспособность товара формируется путем установления, обеспечения и поддержания определенного уровня конкурентоспособности на всех этапах его существования: начиная с первых этапов его создания и заканчивая продвижением до потребителя.

Об уникальных природных гигиенических и эксплуатационных свойствах льняных тканей уже много известно. Именно это делает их незаменимым при создании и изготовлении изделий для белья (постельного, нательного, столового) и одежды. Лен издавна был предметом экспорта и его поставки за границу приносили государству высокие прибыли. Сегодня около 40% производимых российскими предприятиями льняных тканей поставляются за границу. В основной своей массе это ткани простых переплетений, повышенной и средней поверхностной плотности, прошедших незначительную отделку.

К качеству льняных тканей, как и к любому другому потребительскому товару, предъявляются высокие требования. Для оценки уровня качества льняных тканей разработано множество различных методик, применяемых как в таможенной, так и в товароведной экспертизе. При оценке уровня качества льняных тканей уделяют большое внимание сырьевому составу, структуре, наличию дефектов, художественно-колористическому оформлению.

От конкурентоспособности товаров зависит дальнейшая экономическая и производственная деятельность предприятия. Важнейшим фактором, определяющим конкурентоспособность льняных тканей, является их качество и цена, основные составляющие которой – себестоимость продукции и прибыль. Для каждого товара необходимо регулярно оценивать его уровень конкурентоспособности для того, чтобы в дальнейшем проводить анализ и вырабатывать успешную товарную политику.

2. Разработка направлений совершенствования оценки уровня качества и конкурентоспособности льняных тканей

2.1. Характеристика организационно-хозяйственной деятельности магазина ИП Сидоров А.О.

ИП Сидоров А.О. магазин «Карнавал» – специализированная торговая организация, расположенная по адресу г. Белгород, ул. Народный бульвар, д. 78. Данный магазин осуществляет предпринимательскую деятельность в качестве индивидуального предпринимателя (ИП), действует на основании свидетельства о государственной регистрации. Торговое предприятие занято в отрасли продажи товаров и имеет в качестве основной цели своей деятельности – получение прибыли, для чего объединяются материальные, трудовые, интеллектуальные и финансовые ресурсы его участников.

Данная торговая организация осуществляет оптовую и розничную торговлю текстильными товарами, а именно тканями и швейной фурнитурой. В наличии у магазина имеются такие разнообразные виды тканей, как лен, хлопок, шелк, органза, неопрен, гипюр, батист и т.д.

Реализация товара в исследуемом магазине происходит с использованием такого способа продажи как открытая выкладка со свободным доступом покупателей к товарам. При продаже товаров с открытой выкладкой и свободным доступом покупатели имеют возможность самостоятельно ознакомиться с предложенными товарами. Продажа товаров с открытой выкладкой более удобна по сравнению с традиционными методами, так как многие покупатели имеют возможность одновременно знакомиться с выложенными образцами товаров, не отвлекая при этом продавцов на выполнение функций, связанных с показом товаров и информацией об их ассортименте. Применение этого метода позволяет ускорить операции по продаже товаров, увеличить пропускную способность магазина и повысить производительность труда продавцов.

Магазин «Карнавал» на сегодняшний день предлагает большое количество видов тканей, производства России, Италии, Турции, Франции, Беларуси.

Далее необходимо рассмотреть организационную структуру исследуемого магазина, которая представлена ниже (рис. 2.1).



Рис. 2.1. Схема организационного построения аппарата управления магазина «Карнавал» (ИП Сидоров А.О.)

Тип построения организационной структуры в магазине «Карнавал» является линейно-функциональным и представляет шахтный принцип организации управленческого процесса по основным функциям. Каждая функция, выполняемая данным торговым предприятием в процессе своей деятельности, позволяет сформировать иерархичность подразделений по уровням (или шахтам), пронизывающая всю организацию сверху донизу. Данный тип построения организационной структуры управления наиболее эффективен при использовании компанией определенной последовательности (алгоритма) при решении коммерческих и хозяйственных задач. Однако исследование, проведенное нами в организации, позволило выявить, что линейно-функциональное управление недостаточно полно учитывает постоянно изменяющиеся внутренние и внешние факторы, влияющие на работу предприятия в целом и на деятельность отдельных служб. Иногда прослеживается нерациональное распределение информационных потоков – на одних сотрудников информации приходится больше, чем на других, а значит, будут превышены нормы управляемости у руководителей структурных подразделений.

Ниже рассмотрим функции персонала магазина «Карнавал». Директор торговой организации осуществляет свою работу в соответствии со стратегическим планом организации, он представляет интересы компании во всех хозяйственных и государственных учреждениях. В функции директора входит:

- издание приказов по основной деятельности;
- прием на работу и увольнение сотрудников;
- наложение на них мер взыскания и поощрения.

Директор магазина организует связи с деловыми партнерами, систему сбора необходимой информации для расширения внешних связей. Так же он обеспечивает рост прибыльности, конкурентоспособности и качества товаров и услуг, повышение эффективности труда.

Кассир оформляется на должность и освобождается от нее распоряжением руководителя. В обязанности кассира входит:

- осуществляет операции по приему, учету, выдаче и хранению денежных средств и ценных бумаг с обязательным соблюдением правил, обеспечивающих их сохранность;
- ведет на основе приходных и расходных документов кассовую книгу, сверяет фактическое наличие денежных сумм и ценных бумаг с книжным остатком;
- составляет описи ветхих купюр, а также соответствующие документы для их передачи в учреждения банка с целью замены на новые.
- передает в соответствии с установленным порядком денежные средства в сейф магазина;
- составляет кассовую отчетность.

Продавец-консультант принимается на работу и увольняется по распоряжению директора. В функциональные обязанности продавца-консультанта входит:

- создание для потребителей всех необходимых условий для ознакомления и подбора товаров, контроль над правилами торговли;

- обслуживание покупателей в соответствии с технологией продаж, консультирование потребителей по свойствам и качеству товаров, их назначению, правилах пользования и ухода;
- размещение продаваемого товара по группам, видам, частоте спроса и другим критериям согласно принципам мерчандайзинга;
- проверка качества товара, наличие всех маркировок и ценников;
- постоянное отслеживание потребительского спроса.

Вспомогательный персонал обеспечивает обслуживание основного персонала, а также поддерживает магазин в надлежащем санитарно-гигиеническом состоянии. В эту категорию входят рабочие, младший обслуживающий персонал (уборщицы).

Таким образом, можно сделать вывод о том, что основными задачами сотрудников в магазине «Карнавал» является выполнение таких основных функций как:

- финансовая деятельность;
- экономическая работа;
- закупки товаров;
- складирование и хранение;
- управление запасами;
- продажа.

Благодаря слаженной работе трудового коллектива, торговая организация является прибыльной, занимает достойное место на рынке текстильных товаров.

Динамика основных показателей финансово-хозяйственной деятельности магазина «Карнавал» за 2013-2015 годы (табл. 2.1) показывает, что компания является высокодоходной организацией, о чем свидетельствуют высокие темпы роста выручки и прибыли. Рассмотрим основные тенденции экономического развития филиала с использованием данных бухгалтерской (финансовой) отчетности.

Таблица 2.1

Динамика показателей финансово-хозяйственной деятельности
магазина «Карнавал» (ИП Сидоров А.О.) за 2013-2015 гг.

Показатели	Годы			Темп роста, %		Абсолютное отклонение, (+,-)	
	2013	2014	2015	2014 / 2013 гг.	2015 / 2014 гг.	2014 / 2013 гг.	2015 / 2014 гг.
1. Выручка (в действующих ценах), руб.	356789	423875	545769	118,9	128,7	+67086	+121894
2. Выручка (в сопоставимых ценах), руб.	356789	380498	483409	106,6	127,1	+23709	+102911
3. Себестоимость, руб.	305678	360867	410996	118,1	113,9	+55189	+50129
4. Уровень себестоимости, %	85,7	85,1	75,3	-	-	-0,6	-9,8
5. Валовая прибыль, руб.	51111	63008	72413	123,3	115	+11897	+9405
6. Коммерческие расходы, руб.	24523	31426	34829	128,1	110,8	+6903	+3403
7. Прибыль (убыток), руб.	26588	31582	37584	118,8	119	+4994	+6002
8. Прочие доходы, руб.	19678	21789	23876	110,7	109,6	+2111	+2087
9. Прочие расходы, руб.	15789	16457	17894	104,2	108,7	+668	+1437
10. Чистая прибыль, руб.	10567	12573	15470	119	123,1	+2006	+2897
11. Рентабельность чистой прибыли, %	3	3	2,8	-	-	0	-0,2
12. Индекс цен	1,000	1,114	1,129				

Проведенное исследование позволяет сделать вывод о том, что за период с 2013 по 2015 год в магазине «Карнавал» наблюдается прирост важнейших показателей хозяйственной деятельности – выручки, прибыли, себестоимости. Например, объем выручки в фактических ценах увеличился с 356789 руб. в 2013 году по 545769 руб. в 2015 году или на 34,6%. Анализ выручки от продажи продукции, товаров, работ, услуг в сопоставимых ценах в 2015 году по сравнению с 2013 годом показывает, что она возросла на 35,4%.

Себестоимость реализованных товаров возросла за исследуемый период с 305678 руб. до 410996 руб., или на 34,5%. Уровень себестоимости товаров, реализуемых компанией составляет примерно 82%, наблюдается снижение уровня себестоимости за 2013-2015 годы – с 85,7% до 75,3% от начала до конца периода. Динамика роста объемов выручки магазина «Карнавал» в действительном и сопоставимом измерении приведена на рис. 2.2.

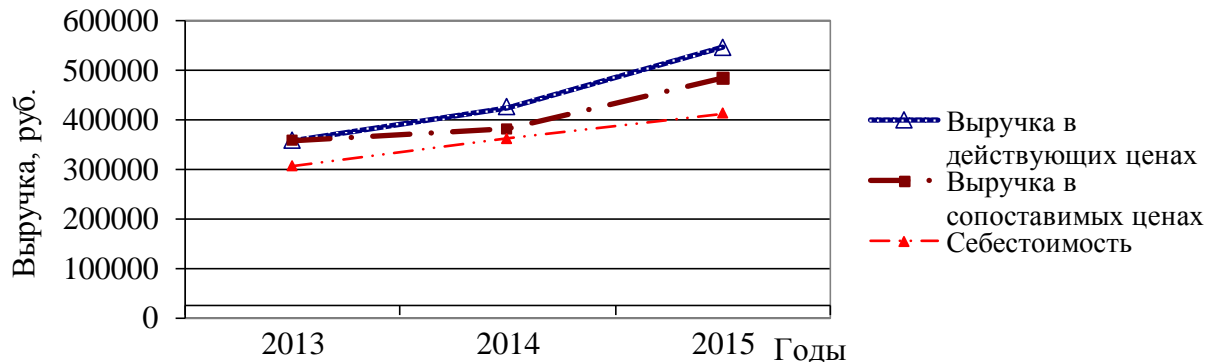


Рис. 2.2. Динамика выручки магазина «Карнавал» за 2013-2015 гг.

Прирост объемов выручки за 2013-2015 годы в магазине «Карнавал» повлиял на увеличение валовой прибыли: например, если в 2013 году сумма валовой прибыли организации от продаж составляла 51111 руб., то в 2015 году компания имела прибыль в размере 72413 руб. Общий объем прибыли за три года составил 186532 руб.

На протяжении трехлетнего периода исследования наблюдается увеличение объемов коммерческих расходов – с 24523 руб. в 2013 году до 34829 в 2015 году, или на 42%. Относительное увеличение коммерческих расходов в магазине «Карнавал» объясняется увеличением затрат, связанных с отгрузкой и реализацией товаров; увеличением расходов на доставку товара, на погрузочно-разгрузочные работы.

Прибыль от продаж в организации за 2013-2015 годы возросла на 29,3% или на 10996 руб. Организация за три года имела определенную сумму доходов от неосновных видов деятельности – так в 2013 году было получено прочих доходов на сумму 19678 руб., а в 2015 году – 23876 руб. Прочие

расходы увеличились за оцениваемый период с 15789 руб. до 17894 руб. или на 11,7%.

В 2013-2015 годах магазин «Карнавал» получил положительный результат деятельности: сумма чистой прибыли в 2015 году составила 15470 руб., в 2013 году чистая прибыль организации составляла 10567 руб. соответственно. Темп роста чистой прибыли компании за три года составляет 242,1%. Общий прирост объемов чистой прибыли составил 38610 руб. Динамика показателей прибыли компании приведена на рис. 2.3.

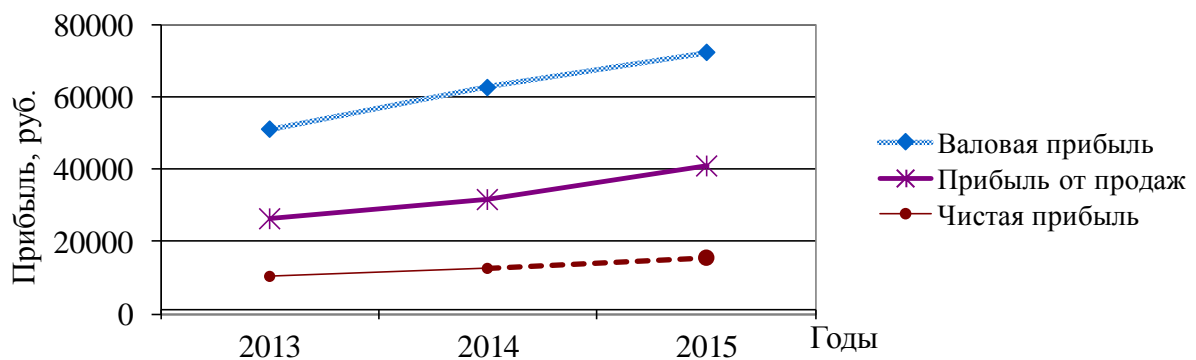


Рис. 2.3. Динамика выручки магазина «Карнавал» за 2013-2015 гг.

Прирост объемов чистой прибыли повлиял на рентабельность: если в 2013 году она составляла 3% к сумме выручки, то в 2015 году – 2,8%. Т.е. за три исследуемых года (с 2013 по 2015 гг.) рентабельность чистой прибыли магазина «Карнавал» уменьшилась на 7,1% к сумме выручки. Такое положение свидетельствует о том, что выручка организации изменяется более высокими темпами по сравнению с прибылью. Наглядное представление о динамике темпов роста основных показателей магазина «Карнавал» приведено на рис. 2.4.

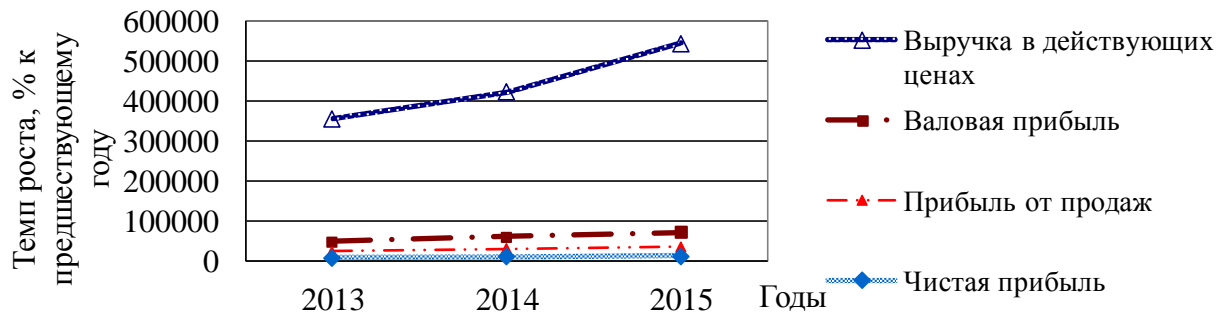


Рис. 2.4. Динамика темпов роста основных показателей деятельности магазина «Карнавал» за 2013-2015 гг.

Результаты финансово-хозяйственной деятельности магазина «Карнавал» за 2013-2015 годы свидетельствуют о хорошей работе компании, которая имеет хозяйственную устойчивость, самостоятельность, сформированный положительный имидж среди покупателей.

Источником получения прибыли от продаж в магазине «Карнавал» является валовая прибыль, динамику которой за три года рассмотрим в табл. 2.2.

Таблица 2.2

Динамика валовой прибыли магазина «Карнавал» за 2013-2015 гг.

Показатели	Годы			Темп роста, %		Абсолютное отклонение, (+,-)	
	2013	2014	2015	2014 / 2013 гг.	2015 / 2014 гг.	2014 / 2013 гг.	2015 / 2014 гг.
1. Выручка (в действующих ценах), руб.	356789	423875	545769	118,9	128,7	+67086	+121894
2. Валовая прибыль, руб.	51111	63008	72413	123,3	115	+11897	+9405
3. Уровень валовой прибыли, %	14,3	14,8	13,3	-	-	+0,5	-1,5

Валовая прибыль магазина «Карнавал» за период с 2013 по 2015 год увеличилась на 21302 руб. или на 29,4%.

Основными видами продукции, реализуемой магазином «Карнавал» являются хлопчатобумажные ткани – на их долю приходится более 10% оборота в 2015 году; льняные ткани – 11,3%; шелковые ткани – 8,7%; синтетические ткани – 9,1%. Остальные виды продукции занимают в обороте 60,1%. Структура реализации по ассортименту товаров за период с 2013 по 2015 годы представлена в табл. 2.3.

Таблица 2.3

Структура оборота магазина «Карнавал» по товарным группам
за 2013-2015 гг.

Наименование товарных групп (продукции)	Оборот по годам, руб.			Удельный вес в обороте по годам, %		
	2013	2014	2015	2013	2014	2015
Хлопчатобумажные ткани	53695	55897	58906	15,1	13,1	10,7
Льняные ткани	56421	59670	61742	15,8	14,1	11,3
Шелковые ткани	41523	44789	47645	11,6	10,5	8,7
Синтетические ткани	43659	45632	49785	12,2	10,7	9,1
Прочие товары	161491	217887	327691	42,2	51,4	60,1
Всего	356789	423875	545769	100	100	100

В наглядном виде структура реализации товаров в магазине «Карнавал» за 2015 год представлена на рис. 2.5.

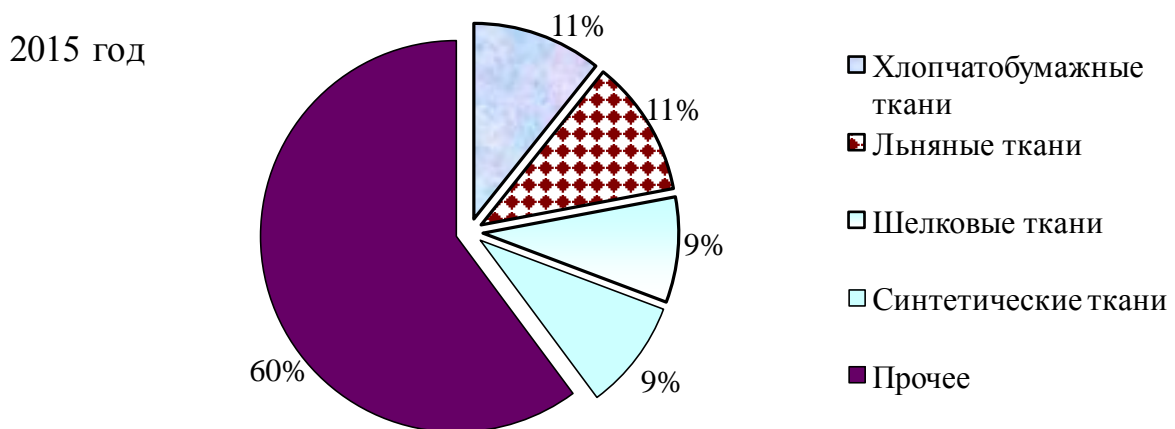


Рис. 2.5. Структура реализации товаров в магазине «Карнавал» за 2015 год, %

Структура реализации товаров за исследуемый период существенно изменилась – по отдельным видам продукции наблюдается относительное изменение удельного веса в общем объеме выручки.

В целом по результатам анализа деятельности магазина «Карнавал» за 2013-2015 годы можно сказать, что в данной компании наблюдается положительная динамика таких показателей деятельности, как выручка и прибыль. Компания является рентабельной, уровень рентабельности средний. Организация является известной на рынке, имеет стабильные договорные взаимоотношения с поставщиками.

2.2. Исследование рынка льняных тканей в г. Белгороде

Исследование рынков товаров – это определение величины различного спроса, а так же показателей рыночной доли для конкретных рынков (рыночных сегментов) товаров. Целями проведения исследования рынка льняных тканей в г. Белгороде является:

- определение спроса;
- определение объемов потребления товаров;
- изучение ассортимента товаров;
- определение покупательной способности потребителей;
- определение объемов продаж;
- прогнозирование тенденций изменений рынка и рыночных сегментов;
- определение уровня насыщения рынка;
- изучение уровня среднего потребления на душу населения, семью, клиента и т.п.

Для того чтобы проанализировать сложившуюся ситуацию, необходимо изучить следующее:

- основных производителей льняных тканей, поступающих в торговые точки города;
- основных продавцов льняных тканей в городе;

- ценовую политику;
- потребительский спрос на льняные ткани.

В г. Белгороде оптовой и розничной продажей текстиля занимается порядка 50 магазинов. В данных торговых точках осуществляется продажа не только тканей, но и швейной фурнитуры. Помимо льняных тканей данные магазины реализуют еще и такие ткани, как хлопчатобумажные, шелковые, сатин, велюр, органза и т.д.

Производителями реализуемых товаров в данных магазинах являются как отечественные, так и зарубежные предприятия-изготовители. К зарубежным производителям относятся предприятия из таких стран, как Корея, Турция, Франция, Италия, Белоруссия, Испания, Индонезия. Из отечественных товаропроизводителей можно отметить «Костромская Льняная Мануфактура», «Гаврилов-Ямский льнокомбинат», «Яковлевская Мануфактура», «Новописцовский льнокомбинат», «БКЛМ-АКТИВ».

Для исследования географии производства тканей, представленных в торговой сети г. Белгорода было взято 5 магазинов, реализующих льняные ткани. Полученные данные представлены в табл. 2.4.

Таблица 2.4

География производителей льняных тканей и основные предприятия-изготовители льняных тканей российского производства, представленных в магазинах г. Белгорода

Наименование магазина	География производства	
	Россия	Иностранные государства
Карнавал	–	Италия, Корея, Турция
Ника	Гаврилов-Ямский льнокомбинат	–
Мисс	–	Индонезия, Италия, Турция,
Веста	Яковлевская Мануфактура	Испания, Корея, Турция
Магазин тканей	Яковлевская мануфактура	Италия, Турция

Большую долю среди предприятий-изготовителей льняных тканей занимают зарубежные производители. Это объясняется тем, что ткани этих производителей хорошего качества и приемлемы по цене, что нельзя сказать об отечественных. Причинами данного положения является то, что отечественное производство не перешло на современное высокотехнологичное оборудование, не прошло полное переоснащение предприятий, а так же не разработаны новые методы, направленные на высокопроизводительность льна.

Так же необходимо проанализировать уровень цен на льняные ткани. Ведь цены являются активным инструментом формирования структуры торговли, оказывают решающее воздействие на движение определенного продукта, способствуют повышению эффективности продаж, влияют на распределение и использование рабочей силы, определяют жизненный уровень населения. Изучение уровня цен производилось в тех же торговых организациях, что и ранее. Более подробно полученные результаты представлены в табл. 2.5.

Таблица 2.5

Анализ цен на льняные ткани в магазинах г. Белгорода

Наименование магазина	Цена за 1м, руб.	
	Российское производство	Зарубежное производство
Карнавал	–	400-900
Ника	400-460	–
Мисс	–	690-1400
Веста	250-460	400-460
Магазин тканей	400	450

Исходя из данных табл. 2.5, средняя цена за 1 п.м. льняной ткани российского производства составляет 350 руб., а на ткани зарубежного производства – 580 руб. Данная цена является относительно высокой. Но благодаря уникальным свойствам льна, такая цена оправдывает все затраты, связанные с приобретением и использованием льняных тканей.

Спрос на товар – это желание потребителя купить товар на рынке. Любая цена, назначаемая предприятием-продавцом, так или иначе, скажется на уровне спроса на товар. Для того чтобы узнать приобретаются ли льняные ткани необходимо изучить потребность населения в них. С этой целью был проведен опрос потребителей, в котором приняли участие 50 человек. Подводя итоги анкетирования, было выявлено, что 62% опрошенных приобретают льняные ткани. Таким образом, можно сделать вывод о том, что льняные ткани пользуются большим спросом у населения.

Подводя итог, можно сказать следующее. Реализацией текстильных товаров, а именно тканей, в г. Белгороде занимается довольно большое число торговых организаций. Помимо льняных тканей в них можно приобрести и другие виды тканей, а так же швейную фурнитуру. В торговую сеть города поставляются льняные ткани как российского, так и зарубежного производства. Средняя цена на ткани за 1 п.м. составляет 465 руб. Льняные ткани, как и многие другие, пользуются большим спросом у населения, не смотря на столь высокую цену.

2.3. Оценка потребительских предпочтений при выборе льняных тканей

С развитием рыночной экономики эффективность работы отечественных предприятий во многом зависит от того, пользуется ли их продукция успехом на рынке [22]. Поэтому все чаще возникает необходимость исследовать состояние потребительских предпочтений по отношению к тому или иному товару. На основании данных исследований можно определить побудительные факторы маркетинга, которые способствуют продвижению на рынок конкурентоспособных товаров.

Потребительские предпочтения – это такой инструмент изучения спроса, который позволяет выявить, какие товары и в какой степени востребованы у целевой аудитории. Важность исследований мотивации и поведения потребителей известна во всем мире. Покупательское поведение включает в се-

бя повод и мотивы совершения покупки, намерения покупателей, процесс принятия решения о покупке и процесс выбора товара, реакцию на покупку, поведение до и после покупки, готовность к совершению пробной и повторной покупки. Принятие решения определяется также культурой, социальным положением, персональным влиянием, семьей, ситуацией.

Оценка покупательских предпочтений это попытка дать ответы на вопросы:

- какие товары предпочитает потребитель в ассортименте;
- где предпочитает покупать потребитель;
- когда предпочитает покупать потребитель;
- по каким характеристикам выбирает место и время покупок потребитель.

Оценка потребительских предпочтений позволяет торговому предприятию выбирать продукцию востребованных производителей, планировать объемы закупаемых товаров. Это также позволяет эффективно организовать рекламу, вести ее на соответствующие группы населения, избежать риска не реализации товара [16].

В настоящее время потребитель предъявляет к тканям все более высокие требования. Он желает, чтобы одежда, производимая из данных тканей, отличалась подлинной красотой и высокой степенью удобства. Работа по улучшению качества тканей, расширению их ассортимента способствует выполнению задач более полного удовлетворения спроса на высококачественные изделия.

Особое значение при производстве тканей имеет прогнозирование спроса. Этот вопрос решается посредством анализа основных направлений моды, стилевых и колористических решений, изучения структуры потребителей по половозрастным признакам, видам деятельности и предпочтениям различных групп населения.

Одним из условий покупки выступает степень заинтересованности, которая возникает на стыке потребности и стимула. Поведение покупателя су-

щественно различается, если речь идёт о товарах повседневного потребления или о товарах длительного пользования. Ткань относится к товарам длительного пользования и потребляется не сразу, а постепенно, утрачивая в процессе потребления, вследствие износа, свою потребительскую стоимость, то есть способность удовлетворять ту или иную потребность. В общих чертах поведение потребителя в процессе выбора изделий можно представить как комплекс факторов. Это факторы индивидуального различия (личностные): возможность, знание, отношение, мотивация и заинтересованность, личность, ценности, образ жизни потребителей, а также комплекс факторов, определяющих спрос на те или иные товары и услуги. В этой группе принято выделять объективные и субъективные факторы. В тоже время существует ряд социальных факторов.

К настоящему времени выработан достаточно большой арсенал средств изучения потребителей. Существует три основных метода сбора первичной информации: опрос, наблюдение и эксперимент. Наиболее приемлемыми для предполагаемого исследования являются различные методы опроса. Постоянно получая «обратную связь» от потребителей, узнавая их мнение, можно изучать потребительские предпочтения.

При сборе первичных данных был выбран самый распространенный инструмент исследований – анкета. Этот инструмент очень гибкий, в том смысле, что вопросы можно задавать множеством различных способов.

При составлении анкеты, вначале ставились вопросы социально-демографического характера, а далее вопросы, содержащие необходимую информацию для последующих выводов.

Объект исследования – мотивация и поведение потребителей при выборе ткани. Субъект исследования – потребители различных половозрастных и социальных признаков.

Участниками данного опроса стали жители г. Белгорода в возрасте от 20 и старше лет. Количество опрошенных – 50 человек. Респондентам необходимо было ответить на такие вопросы, которые в дальнейшем помогли

сделать соответствующие выводы о предпочтениях потребителей относительно льняных тканей (приложение 2).

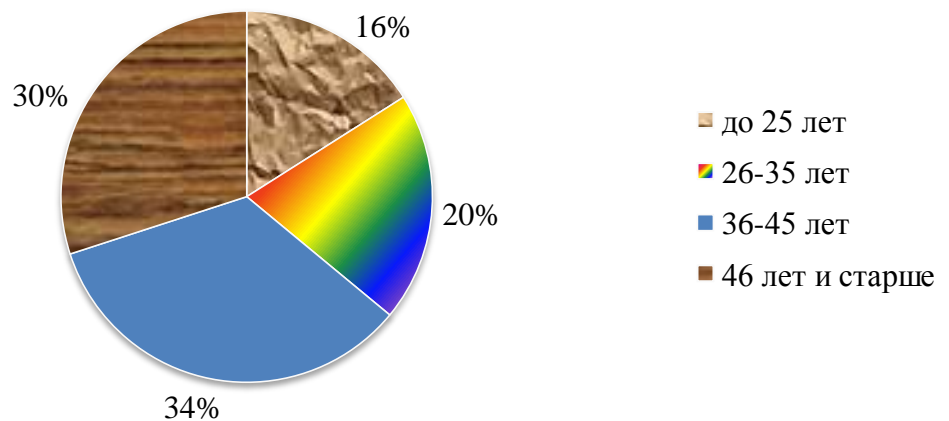


Рис. 2.6. Возраст участников опроса, % к числу опрошенных

На основе рис. 2.6 мы видим, что большую долю участников анкетирования составляют люди в возрасте 36-45 лет (34%). Меньшую долю занимают участники возрастом до 25 лет (16%).

Далее участникам анкетирования необходимо было ответить на вопрос: «Покупаете ли Вы льняные ткани?» (рис. 2.7).

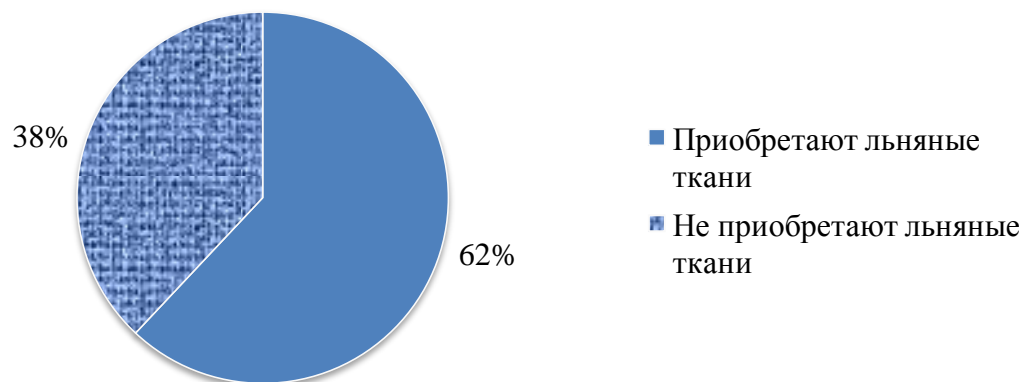


Рис. 2.7. Покупательский спрос на льняные ткани, % к числу опрошенных

Исходя из представленных результатов, мы видим, что большинство опрошенных (62%) приобретают ткани. Многие потребители покупают тка-

ни, как для пошива повседневной одежды, так и для каких либо праздничных нарядов.

Следующим вопросом анкеты стал такой вопрос: «При выборе льняных тканей опираетесь ли Вы на моду?» (рис. 2.8).

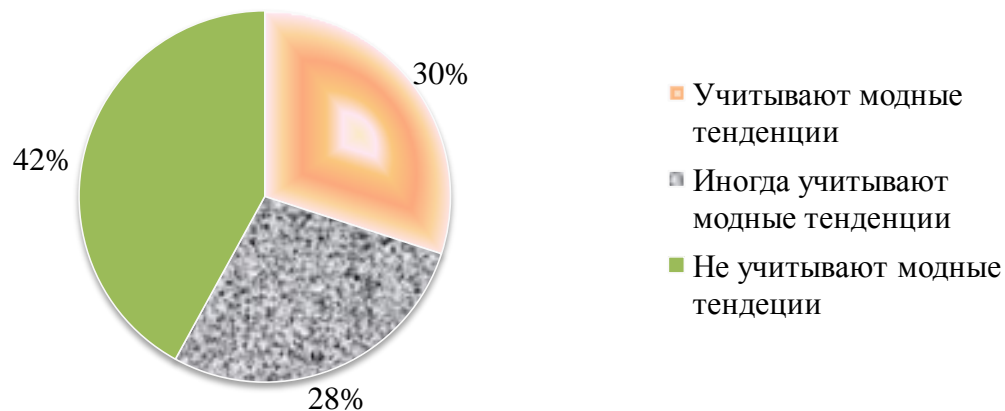


Рис. 2.8. Отношение потребителей к моде, % к числу опрошенных

Потенциальные покупатели независимо от возраста и пола интересуются модой. При выборе льняных тканей большинство опрошенных (42%) опираются на собственный вкус.

И, в завершении опроса, участникам нужно было выбрать тот критерий, согласно которому они приобретают льняные ткани (рис. 2.9.).

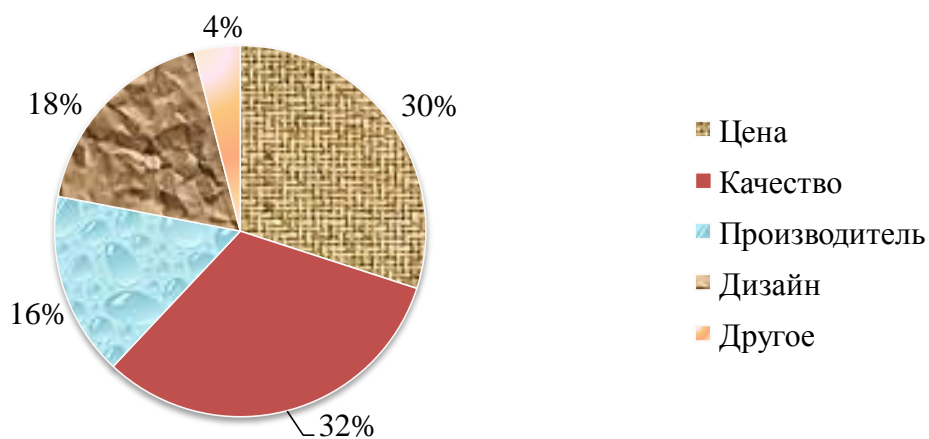


Рис. 2.9. Критерии выбора при покупке льняных тканей,
% к числу опрошенных

Исходя, из представленных данных, при покупке льняных тканей больше учитываются такие показатели как цена (30%) и качество (32%). Также некоторые потребители обращают внимание на производителя (16%) и дизайн (18%).

Основываясь на результатах исследования, можно сделать следующие выводы. Ткани пользуются большим спросом у населения, так же как и готовая одежда из льна. По мнению потребителей, льняные ткани, должны соответствовать моде и быть качественными. Но при всем этом они должны быть приемлемыми по цене.

Отношение потребителей к качеству и цене прямо противоположно. В процессе покупки льняной ткани покупатель стремится добиться оптимального соотношения между уровнем потребительских свойств и расходами на ее приобретение и использование, т.е. получить максимум потребительского эффекта на единицу затрат. Поэтому изготовителям для обеспечения конкурентоспособности льняных тканей необходимо найти оптимальное соотношение параметров качества и цены, ориентируя это соотношение на определенную группу потребителей целевого рынка.

2.4. Сравнительный анализ свойств льняных тканей, реализуемых в торговой сети г. Белгорода

2.4.1. Гигиенические свойства льняных тканей

На сегодняшний день ассортимент льняных тканей достаточно широк. Непреходящая популярность льняных волокон объясняется очень просто: ткань имеет ряд свойств, полезных для человека. Издревле известно, что лен – прекрасный антисептик, способный подавлять вредоносную микрофлору, которая образуется на коже человека. Льняная ткань снимает воспалительные процессы, не вызывает зуда и жжения даже в самые жаркие дни [23].

Исследуемые образцы тканей имеют очень важное и полезное свойство как гигроскопичность. Вещи из натуральных льняных тканей прекрасно под-

ходят для жаркого влажного климата, ведь лен гигроскопичен и прекрасно отводит тепло. Любая другая ткань в сравнении со льном проигрывает в показателях гигроскопичности. Для сравнения, влага, которая скапливается на волокнах льна, испаряется с него так же быстро, как и с поверхности водоема, благодаря этому вещи из льна всегда выглядят свежими.

Так же льняные ткани обладают еще немаловажным свойством, как гипоаллергенность. Сырье, используемое для производства тканей, абсолютно экологичное, безопасное, без токсичных веществ. Исходя из этого льняные ткани можно рекомендовать людям, страдающим аллергией.

Льняные ткани очень гигиеничны. Все дело в том, что волокна льна содержат кремнезем, который защищает ткань от гниения. Лен является своеобразным биологическим щитом, который задерживает развитие бактерий и опасных для человека микроорганизмов.

Исследуемые ткани способны сохранять тепло в холодный период и охлаждать кожу в жару. Температура поверхности кожи человека в льняной одежде в жару на 3-4 градуса ниже, чем человека в одежде синтетического происхождения. Это делает материал незаменимым в производстве летней одежды.

Гигиенические свойства льняных тканей характеризуются такими основными показателями как отсутствие в тканях вредных для человеческого организма веществ, сорбционные свойства тканей, проницаемость, теплозащитные свойства, пылеемкость и др. Поэтому при производстве льняных тканей, а так же во время экспертизы качества, данным показателям уделяется большое внимание.

2.4.2. Технологические и эксплуатационные свойства льняных тканей

В процессе производства и при эксплуатации одежды проявляются такие свойства тканей, которые обязательно надо учитывать при конструиро-

вании одежды. Эти свойства существенно влияют на технологические процессы раскроя, пошива, окончательной отделки швейных изделий.

Технологические свойства льняных тканей характеризуют их способность в процессе обработки принимать требуемые форму и внешний вид, изменять свойства в определенном направлении. К ним относятся: пластичность, сопротивление резанию, проколу иглой, нитей к сдвигу, осыпаемость, чувствительность к растяжению, усадка, жесткость, трение и сцепление тканей, теплоемкость и др.

Льняные ткани хорошо настилаются, не перекашиваются, не заминаются, однако из-за гладкой поверхности могут сдвигаться при раскрое. Режутся с усилием, ножи раскройных машин быстро тупятся, их приходится часто затачивать. Полульняные ткани режутся легче.

Льняное волокно обладает важнейшими для человека достоинствами. Ткань из него существенно прочнее хлопчатобумажной и переносит, куда большее число стирок. Льняные изделия можно не только стирать, но и кипятить, сушить на солнце, гладить горячим утюгом.

Льняные ткани характеризуются большой прочностью и малой растяжимостью. Они устойчивы, жестки, плохо драпируются, быстро сминаются. При сушке льняные ткани дают усадку. Усадка в направлении основы и утка 3-7%.

К технологическим и эксплуатационным свойствам предъявляются особые требования, изложенные в ГОСТ 15968-2014 «Ткани чистольняные, льняные и полульняные одежные. Общие технические условия». При оценке качества льняных тканей уделяется внимание поверхностной плотности, разрывной нагрузке, стойкости к истиранию и др.

2.4.3. Эргономические и эстетические свойства льняных тканей

Лен относится к натуральным волокнам растительного происхождения, его природные особенности таковы, что он очень прочен и не способен к

естественному разрушению. Покупая изделие из льна, можно быть уверенным, что оно будет не только долго служить, но и сохранит свой прекрасный вид. Изделия из льняной ткани не желтеют со временем, с каждой стиркой они становятся только мягче и белее. Уникальные свойства льна сделали его необыкновенно популярным, в европейских странах количество покупаемых изделий из льна выросло за последнее десятилетие в несколько раз.

Льняные ткани просты в уходе. Льняные ткани мало загрязняются и быстро отстирываются. Их практически невозможно испортить при сушке и глажке. От времени, изделия из льняных тканей не желтеют, а наоборот отбеливаются, приобретают мягкость и свежесть.

Льняные ткани не пиллингуются со временем. Пиллингуемость – склонность ткани к образованию на поверхности пиллей – «катышков». Наибольшей пиллингуемостью обладают ткани с использованием синтетических волокон и текстурированных нитей.

Эстетические свойства льняных тканей – это такие свойства, которые характеризуют красоту тканей и изделий из них. Эти свойства имеют огромное значение в формировании качества льняных тканей, а для многих видов тканей (платьевых, одежных, мебельно-декоративных) эстетические свойства следует отнести к числу важнейших потребительских свойств. При этом следует подчеркнуть, что роль и значение эстетических свойств тканей в современных условиях непрерывно возрастает.

Основными эстетическими свойствами тканей являются фактура, цветовое оформление, блеск, прозрачность, матовость, жесткость, драпируемость, упругость, сминаемость, стабильность формы в эксплуатации. Все эти свойства по-разному формируют эстетические свойства тканей и изготовленных из них изделий. При оценке внешнего вида тканей, и в частности их рисунка, важно определить не только его художественный уровень, но и пригодность для одежды того или иного назначения. В завершении можно отметить, что эстетические требования к одежде меняются достаточно часто.

2.5. Экспертиза качества льняных тканей

Любой материал, в том числе и ткань, обладает комплексом потребительских свойств, которые зависят от очень многих показателей: назначения материала, свойств волокон и нитей в его составе, способов выработки, строения и характера отделки и др.

Качество льняных тканей оценивают совокупностью показателей, которые могут быть различны в зависимости от назначения и вида ткани и т. д. Показатели качества льняных тканей, методы их определения, правила отбора проб указаны в стандартах, технических условиях, технических описаниях и другой нормативно-технической документации.

К общим показателям, обязательным для льняных тканей относят состав сырья (содержание волокон, %); линейную плотность нитей (в текс), число нитей по основе и утку на 10 см; ширину ткани (в см); поверхностную плотность (в г/м²); разрывную нагрузку (в Н); устойчивость окраски (в баллах); художественно-эстетические показатели. Для льняных тканей обязательно предусмотрены ограничения по дефектам (порокам) внешнего вида.

Общие требования к качеству льняных тканей указаны в ГОСТ 15968-2014 «Ткани чистольняные, льняные и полульняные одежные. Общие технические условия». Для оценки качества тканей реализуемых в магазине «Карнавал» были взяты 3 образца: образец № 1 – льняная ткань производства России (приложение 3), образец № 2 – льняная ткань производства Италии (приложение 4), образец № 3 – льняная ткань производства Турции (приложение 5). В соответствии с методиками, описанными в нормативно-технической документации на льняные ткани, была проведена их оценка качества.

Отбор проб для исследований проводился в соответствии с ГОСТ 20566-75 «Ткани и штучные изделия текстильные. Правила приемки и метод отбора проб». Из каждой отобранной единицы продукции отбирали точечные

пробы в виде отрезка во всю ширину ткани. Длина точечной пробы определялась в зависимости от ширины ткани и видов лабораторных испытаний. Точечная проба ткани отбиралась из любого места куска, но не от самого его конца. Каждая точечная проба не должна была иметь дефектов и пороков внешнего вида.

На первом этапе при оценке качества льняных тканей изучается информация, представленная на маркировке. В соответствии с ГОСТ 30084-93 «Материалы текстильные. Первичная маркировка» был проведен анализ маркировки взятых образцов льняной ткани. Полученные данные представлены в табл. 2.6.

Таблица 2.6

Анализ маркировки исследуемых образцов льняных тканей

Наименование показателя	Образец №1	Образец №2	Образец №3
Наименование ткани	Льняная	Льняная	Льняная
Страна-производитель	Россия	Италия	Турция
Назначение ткани	Плательная	Плательная	Плательная
Состав сырья	100% лен	100% лен	100% лен
Номинальная ширина, см	150	150	150
Дата выпуска	15.01.2016	07.02.2016	03.10.2015
Обозначение документа, в соответствии с которым вырабатывается	ГОСТ 15968-2014 «Ткани чистольняные, льняные и полульняные одежные. Общие технические условия»	ГОСТ 15968-2014 «Ткани чистольняные, льняные и полульняные одежные. Общие технические условия»	ГОСТ 15968-2014 «Ткани чистольняные, льняные и полульняные одежные. Общие технические условия»

Исходя из данных табл. 2.6 можно сделать вывод о том, что производители данных образцов льняной ткани указали в маркировке необходимые данные согласно ГОСТ 30084-93 «Материалы текстильные. Первичная маркировка».

Следующим этапом экспертизы качества льняных тканей является оценка внешнего вида исследуемых образцов. Органолептические показатели качества внешнего вида льняных тканей оценивают по 40-балльной системе.

При этом большая оценка каждого показателя внешнего вида устанавливается в зависимости от волокнистого состава и назначения ткани.

К высшей категории качества относятся ткани 1-го сорта, имеющие общую оценку по художественно-эстетическим показателям 38-40 баллов; к первой категории ткани 1-го и 2-го сортов с общей суммой баллов 32-37. Категория качества указывается на маркировке тканей.

Оценивая художественно-колористическое оформление, учитывают соответствие рисунка и гаммы цветов современному направлению моды, оригинальность рисунка, цветовую гармонию. При оценке структуры льняных тканей изучают ровноту пряжи и чистоту поверхности ткани, а при оценке отделки анализируют ее на соответствие назначению ткани. Результаты, полученные при оценке органолептических показателей образцов, представлены в табл. 2.7.

Таблица 2.7

Органолептические показатели качества внешнего вида льняных тканей

Показатель качества	Высшая оценка, балл	Полученный результат, балл		
		Образец №1	Образец №2	Образец №3
Художественно-колористическое оформление	21	19	21	19
Структура	9	8	9	9
Отделка	10	9	10	10
Итого	40	36	40	38

На основании табл. 2.7 можно сделать вывод о том, что все исследуемые образцы соответствуют требованиям. Так же каждый производитель данных образцов указал достоверную информацию о категории ткани на маркировке.

Далее необходимо распознать вид текстильного волокна. Для этого использовался метод пробы на горение. Метод пробы на горение – простейший метод распознавания, который позволяет быстро определить принадлежность исследуемого волокна к целлюлозным, белковым или синтетическим волок-

нам. При исследовании пробы на горение следует концентрировать внимание на характере горения, виде остатка и запахе остатка.

Для исследования было взято небольшое количество волокна из ткани, после чего его необходимо было скрутить жгутиком. Далее с помощью пинцета поднесли к пламени горелки. При сжигании волокна нужно было фиксировать следующее:

- поведение волокна при поднесении к пламени;
- поведение в пламени;
- поведение при удалении из пламени;
- вид остатка;
- запах при сгорании (табл. 2.8).

Таблица 2.8

Сводные данные о горении волокон растительного происхождения

Вид волокна	Характер горения	Характеристика остатка	Запах
Хлопковое	Загорается сразу, горит быстро, желтым пламенем, после вынесения из пламени тлеет, после горения выделяется белый дым	Серый, мягкий, ажурный, легко распадающийся пепел («воздушная зола»)	Жженой бумаги
Льняное	Загорается сразу, горит ярким пламенем, после вынесения из пламени горение продолжается, после горения выделяется белый дым	Серый, мягкий, ажурный, легко распадающийся пепел («воздушная зола»)	Жженой бумаги

Характер горения многих видов тканей отличается как по цвету пламени, так и по запаху, остатку, поведению волокна после вынесения из пламени (приложение б). Так, например, как видно из табл. 2.8, волокна растительного происхождения горят быстро, ярким пламенем с последующим свечением и с небольшим количеством дыма. В процессе горения выделяется запах жженой бумаги. После вынесения из пламени льняное волокно продолжает гореть, в то время как хлопковое волокно тлеет. После горения образыва-

ется пепел серого или темно-серого цвета. Результаты, полученные при проведении данного опыта, представлены в табл. 2.9.

Таблица 2.9

Исследование характера горения образцов льняных тканей

Этап исследования	Образцы		
	1	2	3
При поднесении к пламени	Загорелся сразу же при поднесении	Загорелся сразу же при поднесении	Загорелся сразу же при поднесении
В пламени горелки	Наблюдалось яркое горение	Наблюдалось яркое горение	Наблюдалось яркое горение
При вынесении из пламени	Продолжение процесса горения	Продолжение процесса горения	Продолжение процесса горения
Запах при горении	Запах жженной бумаги	Запах жженной бумаги	Запах жженной бумаги
Характер золы	Серый легко распадающийся пепел	Серый легко распадающийся пепел	Серый легко распадающийся пепел

Так же необходимо исследовать интенсивность запаха представленных образцов. Для данного испытания необходимы были колба с притертой пробкой емкостью 300 мл и термостат. Для проведения испытания взяли колбу и поместили в нее пробу размером $10 \times 10 \text{ см}^2$ и выдержали при температуре $(40 \pm 2) \text{ }^\circ\text{C}$ в течение 1 ч. После истечение времени оценили запах исследуемых образцов. Результаты испытания представлены в табл. 2.10.

Таблица 2.10

Интенсивность запаха исследуемых образцов

Наименование показателя	Требования нормативного документа	Фактические данные		
		Образец №1	Образец №2	Образец №3
Интенсивность запаха, балл	2	1	1	2

Проведя испытание на интенсивность запаха образцов, выяснили, что все исследуемые ткани получили оценку не более 2 баллов. Данное заключе-

ние говорит о том, что все образцы соответствуют требованиям нормативного документа.

Далее произвели расчет поверхностной плотности образцов льняной ткани. Для этого длину и ширину образцов измерили в трех точках линейкой с точностью до 1 мм, после чего рассчитали их средние значения. Для расчета поверхностной плотности образцы взвесили на аналитических весах с точностью до 0,01 г и вычислили по формуле:

$$M = \frac{m \times 10}{LB}, \quad (3)$$

где M – поверхностная плотность ткани, г/м²;

m – масса образца, г;

L – длина образца, мм;

B – ширина ткани, мм.

Полученные данные представлены в табл. 2.11.

Таблица 2.11

Определение поверхностной плотности льняных тканей

Наименование показателя	Нормативное значение	Фактическое значение		
		Образец №1	Образец №2	Образец №3
Поверхностная плотность, г/м ² , не более	150	141	148	145

Наибольшая поверхностная плотность по результатам исследования выявлена у образца № 2. Остальные образцы так же соответствуют требованиям стандарта. Данный показатель определяет материалоемкость уже готового изделия из данной ткани. Поверхностная плотность зависит от вида и плотности нитей, структуры и характера отделки тканых полотен.

Далее необходимо было провести химические испытания, необходимые при оценке качества. Получив результаты, были сделаны соответствующие выводы о качестве исследуемых образцов.

Первым химическим испытанием стало определение присутствия свободного хлора в исследуемых образцах. Для проведения данного испытания были необходимы следующие реактивы и аппаратура: пробирки, цилиндры вместимостью 10 см³, весы лабораторные, кислота уксусная, крахмал (1%-ный раствор), калий йодистый (1%-ный раствор), вода дистиллированная.

От проб, отобранных ранее, взяли две элементарные пробы массой 0,1-0,2 г. Отобранную пробу поместили в пробирку, прилили 10 см³ воды, встряхнули до полного смачивания испытуемого материала и добавили 2-3 капли раствора уксусной кислоты, 0,5 см³ раствора крахмала и 0,5 см³ раствора йодистого калия.

Если на испытуемом материале появляется сине-фиолетовое окрашивание, то это указывает на присутствие свободного хлора. В соответствии с ГОСТ 15968-2014 «Ткани чистольняные, льняные и полульняные одежные. Общие технические условия» в льняных тканях не должно содержаться хлора. Полученные данные представлены в табл. 2.12.

Таблица 2.12

Определение присутствия свободного хлора в образцах льняных тканей

Наименование показателя	Требования нормативного документа	Фактические данные		
		Образец №1	Образец №2	Образец №3
Свободный хлор	Не допускается	Отсутствие сине-фиолетового окрашивания	Отсутствие сине-фиолетового окрашивания	Отсутствие сине-фиолетового окрашивания

Как известно, хлор применяется в производстве тканей для их отбеливания. Но при отбеливании ухудшаются другие потребительские свойства

тканей. На основании результатов, представленных в табл. 2.12 делаем вывод о том, что во всех исследуемых образцах хлор не обнаружен.

Следующим испытанием стало определение массовой доли аппретов. Для этого от проб, отобранных ранее, взяли две элементарные пробы массой 2 г. Подготовили необходимые реактивы и аппаратуру: цилиндры, стаканы химические вместимостью 150 см³, весы лабораторные, кислота соляная (1%-ный раствор), метиловый оранжевый (0,02%-ный раствор), вода дистиллированная, моющее средство. Для начала приготовили 0,2%-ный раствор моющего средства. Для этого взяли 2 г. препарата и растворили в небольшом количестве воды, далее довели раствор водой до 1000 см³.

Отобранную пробу промыли раствором моющего средства в течение 10 мин при температуре раствора (40±2) °С, затем промыли водой с температурой (40±2) °С и холодной (20±2) °С. Далее пробу высушили и взвесили с погрешностью не более 0,0002 г.

Промытую и высушенную пробу поместили в химический стакан и обработали 100 см³ 1%-ного раствора соляной кислоты в течение 30 мин при температуре (70±2) °С. После этого слили раствор соляной кислоты и промыли пробу два раза теплой водой (40±2) °С и два раза холодной водой (20±2) °С. Полноту отмывки соляной кислоты проверили в промывной воде и на пробе с раствором индикатора – метилового оранжевого. Отсутствие появления розовой окраски от прибавления 2-3 капель раствора метилового оранжевого свидетельствует о полном удалении соляной кислоты. Промытую пробу высушили и взвесили с погрешностью не более 0,0002 г.

Массовую долю аппрета (смолы) (X) в процентах вычислили по формуле:

$$X = \frac{(m_1 - m_2) \times 100}{m_2}, \quad (4)$$

где m_2 – постоянно сухая масса пробы после обработки 1%-ным раствором соляной кислоты, г;

m_1 – постоянно сухая масса пробы до обработки 1%-ным раствором соляной кислоты, г.

За окончательный результат испытания приняли среднее арифметическое значение результатов двух определений, вычисленное с погрешностью не более 0,01% и округленное до 0,1%.

Полученные данные представлены в табл. 2.13.

Таблица 2.13

Определение массовой доли аппретов в образцах льняных тканей

Наименование показателя	Требования нормативного документа	Фактические данные		
		Образец №1	Образец №2	Образец №3
Массовая доля аппрета, %, не более	3	1	1	1

Под аппретированием понимается обработка тканей специальными средствами (крахмал, смолы и др.) для придания новых свойств. Так при аппретировании льняные ткани приобретают такие свойства как огнестойкость, несминаемость, безусадочность. Подводя итоги проведенного испытания, делаем вывод о том, что содержание аппретов в исследуемых образцах не превышает допустимых норм.

В данном вопросе нами была проведена экспертиза качества льняных тканей, реализуемых в магазине «Карнавал». Для проведения исследований были взяты 3 образца льняных тканей различного производства. Первым этапом оценки качества стало изучение маркировки исследуемых образцов. Далее с помощью органолептических методов оценили внешний вид, структуру, отделку и интенсивность запаха образцов. Так же был проведен ряд физико-химических испытаний (определение поверхностной плотности, определение присутствия свободного хлора, определение массовой доли аппретов). На основании полученных результатов пришли к выводу, что все исследуемые образцы соответствуют требованиям, изложенным в

ГОСТ 15968-2014 «Ткани чистольняные, льняные и полульняные одежные. Общие технические условия».

2.6. Оценка конкурентоспособности льняных тканей различных производителей

2.6.1. Факторы конкурентоспособности льняных тканей

Конкурентоспособность тканей зависит от ряда факторов, влияющих на предпочтительность данного товара и определяющих объем его реализации на рынке. Эти факторы можно считать составляющими конкурентоспособности и разделить на три группы [20]:

- технико-экономические;
- коммерческие;
- нормативно-правовые.

Технико-экономические факторы включают в себя качество, продажную цену и затраты на использование тканей. Эти компоненты зависят от производительности и интенсивности труда, издержек производства, наукоемкости и др.

Коммерческие факторы определяют условия реализации тканей на конкретном рынке. Они включают конъюнктуру рынка, предоставляемый сервис, рекламу, имидж фирмы.

Нормативно-правовые факторы отражают требования технической, экологической и иной безопасности использования тканей на рынке, а также патентно-правовые требования. В случае несоответствия тканей действующим в рассматриваемый период на данном рынке нормам и требованиям стандартов и законодательства товар не может быть продан.

Конкурентоспособность льняных тканей, как и любого другого товара, зависит в большей степени от их качества. На каждом предприятии на качество продукции влияют разнообразные факторы. Качество зависит от совместного действия многих внутрипроизводственных и внепроизводственных факторов [32]. Так на качество льняных тканей влияют следующие факторы:

- технические;
- технологические (производственные);
- снабженческие;
- экономические.

Технические факторы определяют технический уровень, надежность, безопасность и другие показатели конструкции и структуры тканей, а так же состояние технической документации. Для того, чтобы минимизировать затраты на стадии производства тканей с заданным в конструкторских документах качеством и в необходимом для рентабельности количестве, необходимо уметь проектировать и применять наиболее эффективные технологии. Качество обработки, переплетения и технологии производства тканей является важнейшим показателем высокой конкурентоспособности данного товара.

Группа производственных факторов включает такие показатели как уровень и состояние технологической подготовки производства (оборудование, оснастка), состояние испытательного оборудования и качество средств измерения и контроля, необходимых при производстве льняных тканей. Под производственными факторами понимается особо важный элемент или объект, который оказывает решающую воздействие на возможность и результативность производства. Очень важно для каждого производства, в том числе и для текстильного, наличие исправного оборудования, отвечающего современным требованиям.

Снабженческие факторы определяют обеспеченность и качество поставляемого сырья и материалов для производства тканей. Сырье и материалы – одни из важнейших элементов производства, влияющих на технологию

и качество льняных тканей. От обеспечения сырьем и материалами, а так же их качества зависит эффективность работы предприятия.

Последняя группа – экономические факторы. Данные факторы характеризуются следующим:

- соотношение между качеством тканей, себестоимостью и ценой;
- формы оплаты труда и величину зарплаты;
- систему моральных и материальных стимулов изготовления качественной продукции текстильного производства.

Рассмотренные факторы обусловлены затратами на выпуск и реализацию льняных тканей, политикой ценообразования и системой экономического стимулирования персонала за производство высококачественной продукции.

В основном все факторы тесно связаны между собой, и все они влияют на качество льняных тканей. Всегда необходимо помнить, что на каждом этапе развития предприятия степень влияния этих факторов неодинакова.

Управление конкурентоспособностью предполагает совокупность мер по систематическому совершенствованию качества льняных тканей, постоянному поиску новых каналов их сбыта, новых групп покупателей, улучшению сервиса, рекламы. Основой конкурентоспособности каждой организации является конкурентоспособность ее торговой продукции.

2.6.2. Критерии и методы оценки конкурентоспособности льняных тканей

Конкурентоспособность товара – это такой уровень его экономических, технических и эксплуатационных параметров, который позволяет выдержать соперничество (конкуренцию) с другими аналогичными товарами на рынке. Кроме того, конкурентоспособность – сравнительная характеристика товара, содержащая комплексную оценку всей совокупности производственных,

коммерческих, организационных и экономических показателей относительно выявленных требований рынка или свойств другого товара [34].

Она определяется совокупностью потребительских свойств данного товара-конкурента по степени соответствия общественным потребностям с учетом затрат на их удовлетворение, цен, условий поставки и эксплуатации в процессе производительного и (или) личного потребления.

Оценка конкурентоспособности товаров – совокупность операций по выбору критериев (показателей) конкурентоспособности, установлению действительных значений этих показателей для товаров-конкурентов и сопоставлению значений показателей анализируемых товаров с товарами, принятыми в качестве базовых. Конкурентоспособность товара определяется потребительскими, экономическими, экологическими и другими показателями.

Критерий конкурентоспособности товара – это качественная и (или) количественная характеристика товара, которая используется для оценки его конкурентоспособности. Основным критерием конкурентоспособности товаров является степень удовлетворения ими реальных потребностей. Однако непосредственное измерение степени удовлетворения потребностей невозможно в силу психофизиологического восприятия потребителями отдельных товаров. Для оценки конкурентоспособности используются косвенные критерии, которые можно классифицировать на две группы: потребительские и экономические.

Продукция конкурентоспособна, если она имеет на данном потребительском сегменте одну или более потребительские характеристики. лучшие, чем у товаров-аналогов (при этом данные характеристики признаются потребителями ведущими). Потребители заинтересованы не в абсолютно лучшем по всем характеристикам продукте, а в том, который удачно сочетает качества, наиболее востребованные на данном сегменте рынка, и часто готовы поступиться отдельными характеристиками продукта ради улучшения других.

Конкурентоспособность товара на рынке определяется сравнением его стоимостных и потребительских характеристик с характеристиками других товаров, формируемыми рыночным спросом и условиями их предложения на рынке. Потребительские критерии конкурентоспособности представлены характеристиками качества.

Качество продукции – целостная совокупность ее потребительских свойств, обуславливающих степень пригодности данной продукции удовлетворять определенные потребности в соответствии с ее назначением в конкретных условиях потребления. Качество продукции является следствием используемого сырья, технологий, состояния оборудования, системы менеджмента качества и т.д.

Экономическими критериями конкурентоспособности товаров являются цена и система скидок. Цена продукции является следствием затрат на производство и реализацию продукции. Для разных категорий потребителей и групп товаров конкурентоспособность обеспечивается различными группами цен: закупочными, реализационными и потребления.

Для оценки конкурентоспособности разработаны различные методики. В данной работе использовалась такая методика как анализ потребительских характеристик товаров. Для этого были взяты 3 образца тканей, различных производителей из России, Италии, Турции (табл. 2.14).

Таблица 2.14

Исходная информация об исследуемых образцах

Наименование показателя	Образцы		
	Первый	Второй	Третий
Наименование ткани	Льняная	Льняная	Льняная
Назначение ткани	Плательная	Плательная	Плательная
Страна-производитель	Россия	Италия	Турция
Состав сырья	100% лен	100% лен	100% лен
Номинальная ширина, см	150	150	150
Дата выпуска	15.01.2016	07.02.2016	03.10.2015

Необходимо было оценить каждый образец по набору определенных характеристик. Наивысший максимальный суммарный балл равен 100, а наивысший балл по какой либо отдельной характеристике – 10. Полученные данные представлены в табл. 2.15.

Таблица 2.15

Оценка конкурентоспособности отобранных образцов, реализуемых
в магазине «Карнавал»

Наименование показателя	Максимальный балл	Образцы		
		Первый	Второй	Третий
Внешний вид	10	10	10	10
Сырьевой состав	10	9	10	8
Структура	10	8	9	7
Отделка	10	10	10	10
Дефекты (наличие)	10	10	10	10
Запах (интенсивность)	10	10	10	10
Художественно-колористическое оформление	10	8	9	8
Информативность маркировки	10	10	10	10
Производитель	10	10	10	10
Цена	10	8	9	9
Итого	100	93	97	92

Исходя из данных табл. 2.15, наибольшее количество баллов набрал образец № 2 (льняная ткань производства Италии). Можно сделать вывод о том, что именно этот образец является наиболее конкурентоспособным товаром, среди своих аналогов. Благодаря рациональному соотношению «цена-качество» данный образец пользуется большим спросом у потребителей.

Конкурентоспособность товаров отражает их способность более полно удовлетворять запросы покупателей в сравнении с аналогичными товарами

конкурентов на рынке. Проблема конкурентоспособности занимает важное место в торговле в целом и в отдельном торговом предприятии. При изучении конкурентоспособности отдельных товаров, реализуемых в магазине «Карнавал», был выявлен образец, который может пользоваться большим преимуществом среди товаров-аналогов.

2.7. Направления совершенствования методологии оценки уровня качества и конкурентоспособности льняных тканей

Для определения качества отдельных видов товаров используют большое число единичных показателей (номенклатура их состоит из 20-30 наименований). Это в значительной мере затрудняет проведение сравнительного анализа уровня качества даже небольших групп (до 10 наименований) товаров одного назначения. Для группового же ассортимента товаров одного и того же назначения, когда объект (ассортимент) включает несколько десятков взаимозаменяемых товаров, провести сравнительный анализ практически невозможно. Возникает необходимость в суммарной оценке, когда в одном показателе объединяется целый комплекс наиболее важных (основных) показателей качества товара, определяющих его пригодность к использованию по назначению. Такой комплексный показатель позволяет оценивать уровень качества значительного числа различных тканей [20].

При разработке группового (комплексного) показателя качества льняных тканей определяют весомость (значимость) каждого единичного показателя в общей оценке качества ткани. Под весомостью какого-либо показателя понимается количественная характеристика значимости данного свойства и его показателя среди других показателей по отношению к качеству продукции в целом. Следовательно, коэффициент весомости характеризует долевой вклад каждого из показателей свойств в обобщенный показатель качества.

Для определения коэффициентов весомости отдельных показателей свойств льняных тканей и выделения наиболее значимых свойств предлагается использовать экспертный метод, основанный на опросе группы специалистов-экспертов. При этом для установления комплексного показателя качества льняных тканей ставится условие, чтобы сумма коэффициентов весомости единичных показателей была равной единице (табл. 2.16).

Таблица 2.16

Коэффициент весомости наиболее значимых единичных показателей при оценке уровня качества льняных тканей

Наименование показателя	Единица измерения	Коэффициент весомости
1. Внешний вид:	Балл	0,2
художественно-колористическое оформление	Балл	0,1
структура	Балл	0,05
отделка	Балл	0,05
2. Волокнистый состав	Характер горения	0,2
3. Интенсивность запаха	Балл	0,1
4. Поверхностная плотность	г/м ²	0,1
5. Содержание хлора	Присутствие/отсутствие	0,2
6. Содержание аппретов	%	0,2
Всего	—	1

В табл. 2.16 представлен перечень наиболее важных единичных показателей для потребителя. Каждому показателю отведено определенное значение коэффициента в зависимости от его весомости. Каждому эксперту, необходимо основываясь на определенном опыте, знаниях и результатах исследований оценить каждый показатель. Анализ результатов оценки качества льняных тканей и составление заключения осуществляется на основе совокупности полученных комплексных и единичных показателей качества. На основе анализа составляется заключение, отражающее уровень качества оцениваемых льняных тканей.

Далее необходимо было оценить уровень качества образцов льняных тканей по предложенной методике. Для того, чтобы получить баллы с учетом коэффициента весомости брались значения показателей, ранее полученные при экспертизе качества исследуемых образцов. Полученные данные представлены в табл. 2.17.

Таблица 2.17

Результаты комплексной оценки уровня качества льняных тканей

Наименование показателя	Коэффициент весомости	Образцы					
		№1		№2		№3	
		Баллы	Баллы с учетом коэффициента весомости	Баллы	Баллы с учетом коэффициента весомости	Баллы	Баллы с учетом коэффициента весомости
1. Внешний вид:	0,2	–	–	–	–	–	–
художественно-колористическое оформление	0,1	19	1,9	21	2,1	19	1,9
структура	0,05	8	0,4	9	0,45	9	0,45
отделка	0,05	9	0,45	10	0,5	10	0,5
2. Волокнистый состав	0,2	10	2	10	2	10	2
3. Интенсивность запаха	0,1	1	0,1	1	0,1	2	0,2
4. Поверхностная плотность	0,1	141	14,1	148	14,8	145	14,5
5. Содержание хлора	0,2	10	2	10	2	10	2
6. Содержание ап-	0,2	1	0,2	1	0,2	1	0,2

претов							
Итого	1	–	21,15	–	22,15	–	21,75

На основании результатов, полученных с использованием предложенной методики, видно, что наибольший суммарный балл набрал образец льняной ткани производства Италии и составил 22,15 балла. Следовательно, данная ткань обладает наилучшими потребительскими качествами, а так же может стать наиболее конкурентоспособной среди аналогичных товаров разных производителей.

Для выбора оптимальной стратегии, направленной на создание дополнительных конкурентных преимуществ и развитие уже имеющихся, торговые предприятия зачастую пытаются получить количественную оценку конкурентоспособности товара. Для этой цели существует множество способов.

Самым распространенным является комплексный метод. Процесс оценки конкурентоспособности льняных тканей включает следующие этапы:

- выбор номенклатуры показателей и свойств конкурентоспособности;
- оценка экспертным методом единичных показателей конкурентоспособности;
- определение комплексного показателя конкурентоспособности.

В качестве наиболее значимых для покупателей, при выборе льняной ткани, были определены показатели и свойства конкурентоспособности (табл. 2.18).

Таблица 2.18

Коэффициент весомости наиболее значимых единичных показателей
при оценке конкурентоспособности льняных тканей

Наименование показателя	Коэффициент весомости
Соответствие моде	0,25
Уровень качества	0,3
Производитель	0,15
Цена	0,3
Всего	1

Свойства, составляющие качество льняных тканей в разной степени влияют на них. Степень важности каждого из свойств оценивают коэффициентом весомости. Наибольшее значение коэффициента присвоено таким показателям, как уровень качества и цена, так как при опросе потребителей они составляют большую долю.

Так же необходимо было оценить конкурентоспособность образцов льняных тканей по предложенной методике. Для этого в качестве экспертов было привлечено 5 человек: специалисты магазина «Карнавал» – 2 чел., покупатели – 3 чел. Участникам необходимо было оценить каждый показатель по 10 балльной шкале. Для подсчета полученных данных находили среднее значение единичного показателя. Результаты оценки конкурентоспособности представлены в табл. 2.19.

Таблица 2.19

Результаты оценки конкурентоспособности льняных тканей

Наименование показателя	Коэффициент весомости	Образцы					
		№1		№2		№3	
		Баллы	Баллы с учетом коэффициента весомости	Баллы	Баллы с учетом коэффициента весомости	Баллы	Баллы с учетом коэффициента весомости
1. Соответствие моде	0,25	9,6	2,4	9,8	2,45	9,4	2,35
2. Уровень качества	0,3	9,2	2,76	9,8	2,94	9,6	2,88
3. Производитель	0,15	10	1,5	10	1,5	10	1,5
4. Цена	0,3	9,8	2,94	9,4	2,82	9,6	2,88
Итого	1	—	9,6	—	9,71	—	9,61

На основании полученных данных при оценке конкурентоспособности по предложенной методике наибольшее количество баллов набрал образец льняной ткани производства Италии. Данный образец ткани набрал так же большое количество баллов при оценке уровня качества. Можно сделать вы-

вод, что льняная ткань производства Италии наиболее качественна, пользуется большим спросом у потребителей и является конкурентоспособной.

Результаты оценки уровня качества и конкурентоспособности используются для выработки вывода о них, а также – для выбора путей оптимального повышения конкурентоспособности и соответственно качества продукции для решения рыночных задач. Однако факт высокой конкурентоспособности самого изделия является необходимым условием реализации технического обслуживания, наличия рекламы, торговых отношений между странами-производителями и т.д.

Изучив организационно-экономическую деятельность магазина «Карнавал» за 2013-2015 годы можно сказать, что в данной компании наблюдается положительная динамика таких основных финансово-экономических показателей. Организация является известной на рынке, имеет стабильные договорные взаимоотношения с поставщиками.

Проведя исследование состояния рынка льняных тканей г. Белгорода, выяснили, что в торговых организациях реализуются льняные ткани как российского, так и зарубежного производства. Льняные ткани пользуются спросом у населения города. При выборе льняных тканей потребители обращают большое внимание на их качество и стоимость.

Проведя экспертизу качества образцов льняных тканей, сделали заключение о том, что все образцы соответствуют требованиям ГОСТ 15968-2014 «Ткани чистольняные, льняные и полульняные одежные. Общие технические условия». При оценке конкурентоспособности отобранных образцов, выявили, что образец № 2 (льняная ткань производства Италии) является наиболее конкурентоспособным товаром.

Изучив все аспекты и принципы проведения оценки качества и конкурентоспособности льняных тканей, была предложена методика оценки этих параметров. Для этого был разработан групповой (комплексный) показатель качества и конкурентоспособности льняных тканей, а так же определена весомость (значимость) каждого единичного показателя в общей оценке каче-

ства и конкурентоспособности ткани. Оценив по предложенным методикам уровень качества и конкурентоспособности, пришли к выводу, что образец льняной ткани производства Италии отвечает требованиям нормативно-технической документации и является наиболее конкурентоспособным.

Заключение

Благодаря уникальным свойствам, лен использовали много сотен лет назад. И сегодня, несмотря на грандиозное развитие химической промышленности по изготовлению различных искусственных волокон и синтетических материалов, выращивание льна и производство из него тканей и нитей не уменьшилось. Лен остается популярным, как и многие тысячи лет назад.

В советское время наиболее крупным производителем льна были Тверская и Смоленская области, чуть менее значимыми – Костромская, Ярославская и Ивановская области. На сегодняшний день крупным регионом возделывания этой культуры становится Западная Сибирь – Новосибирская и Томская области и Алтайский край.

Доля льняных тканей на отечественном рынке очень мала. Около трети продукции льноводства идет на экспорт, где высокий уровень доходов населения позволяет им приобретать изделия из более дорогих натуральных волокон.

Большая часть российского экспорта льнопродукции приходится на полотна-полуфабрикаты – неотбеленный лен. Доля России в мировом экспорте льняных тканей составляет около 15%. Текстильная продукция из российского льна ценится на внешних рынках за экологичность и дешевизну.

В настоящее время осуществляется целевая госпрограмма «Государственная программа развития сельского хозяйства и регулирования рынков

сельскохозяйственной продукции, сырья и продовольствия на 2013-2020 годы». Значительные средства идут на поддержку льняной отрасли. По новой программе, кроме федерального бюджета, в субсидировании производителей льна участвуют и регионы. Полноценная реализация программы должна вывести Россию в мировые лидеры по производству льна.

К качеству льняных тканей, как и к любому потребительскому товару, предъявляются определенные требования. Для оценки качества льняных тканей разработано множество методик, изложенных в нормативно-технической документации.

Проблема качества и конкурентоспособности льняных тканей, как и других товаров, носит в современном мире универсальный характер. Объективный фактор, объясняющий многие глубинные причины наших экономических и социальных трудностей, снижающихся темпов экономического развития за последние десятилетия, с одной стороны, и причины повышения эффективности производства и уровня жизни в развитых странах Запада, с другой, – это качество создаваемой и выпускаемой продукции.

Вместе с тем мировой опыт показывает, что именно в условиях открытой рыночной экономики, немислимой без острой конкуренции, проявляются факторы, которые делают качество условием выживания товаропроизводителей, мерилем результативности их хозяйственной деятельности, экономического благополучия страны. Стратегия повышения качества льняных тканей является важнейшей составной частью стратегии фирмы.

Фактор конкуренции носит принудительный характер, заставляя производителей под угрозой вытеснения с рынка постоянно заниматься системой качества и в целом конкурентоспособностью производимых тканей, а рынок объективно и строго оценивает результаты их деятельности. Любая льняная ткань, находящаяся на рынке, фактически проходит там проверку на степень удовлетворения общественных потребностей: каждый покупатель приобретает ту, которая максимально удовлетворяет его личные потребно-

сти, а вся совокупность покупателей – те, которые наиболее полно соответствует общественным потребностям.

Конкурентоспособность льняных тканей зависит от ряда факторов, влияющих на их предпочтительность и определяющих объем их реализации на данном рынке. Эти факторы можно считать компонентами (составляющими) конкурентоспособности и разделить на три группы: технико-экономические, коммерческие, нормативно-правовые факторы.

Объектом исследования выпускной квалификационной работы является магазин текстильных товаров «Карнавал». Изучив организационно-экономическую деятельность торговой организации, можно сделать вывод о том, что она является высокодоходной. О данном заключении свидетельствует анализ основных финансово-экономических показателей.

Для анализа состояния рынка льняных тканей г. Белгорода необходимо было изучить основных производителей льняных тканей, их стоимость и потребительский спрос на них. В торговых организациях города реализуются льняные ткани как российского, так и зарубежного производства. Проведя опрос среди потребителей, было выяснено, что льняные ткани пользуются спросом у населения города. При выборе льняных тканей потребители обращают большое внимание на их качество и стоимость.

Так же была проведена экспертиза качества отобранных образцов льняной ткани. Для оценки качества применялись органолептические и физико-химические методы исследования. По завершению всех исследований пришли к выводу, что все образцы соответствуют требованиям ГОСТ 15968-2014 «Ткани чистольняные, льняные и полульняные одежные. Общие технические условия». Проведя оценку конкурентоспособности отобранных образцов, было выявлено, что образец № 2 (льняная ткань производства Италии) является наиболее конкурентоспособным.

В связи с целью выпускной квалификационной работы были изучены требования к качеству льняных тканей, правила проведения экспертизы, методы и способы оценки конкурентоспособности. Так же была разработана

методика оценки качества и конкурентоспособности льняных тканей. Для этого разработали групповой показатель для оценки данных параметров и установили весомость каждого единичного показателя в общей оценке качества и конкурентоспособности льняных тканей.

По предложенным методикам провели оценку конкурентоспособности и уровня качества образцов льняных тканей. Подведя итоги, наибольшее количество баллов набрал образец № 2 (льняная ткань производства Италии). Следовательно, данный образец соответствует как требованиям технической документации, так и желаниям и потребностям покупателей. Так же эта ткань является наиболее конкурентоспособной среди аналогичных товаров различного производства.

Одним из важнейших факторов роста эффективности производственных и торговых организаций является улучшение качества выпускаемой продукции или предоставляемых услуг. Качество продукции является главным условием «выживаемости» и ключом к успеху на рынке в условиях жесткой конкуренции. Представление о качестве постоянно изменяется. Быстро изменяющиеся предпочтения и вкусы людей заставляют производителей искать новые пути для создания более совершенного продукта или услуги. Повышение качества выпускаемой продукции расценивается в настоящее время, как решающее условие ее конкурентоспособности на внутреннем и внешнем рынках. Чтобы продукция была конкурентоспособной необходима постоянная, целенаправленная, кропотливая работа товаропроизводителей по повышению качества и ее систематическому контролю. Конкурентоспособность продукции во многом определяет престиж страны и является решающим фактором увеличения ее национального богатства.

Список использованных источников

1. Гражданский кодекс Российской Федерации [Текст] : Федеральный закон РФ. Части 1, 2, 3, 4: официальный текст // Консультант плюс. Раздел «Законодательство».

2. Таможенный кодекс Таможенного союза [Текст] : Федеральный закон РФ: официальный текст // Консультант плюс. Раздел «Законодательство».

3. Государственная программа развития сельского хозяйства и регулирования рынков сельскохозяйственной продукции, сырья и продовольствия на 2013-2020 годы [Текст] : Постановление Правительства РФ от 14 июля 2012 года № 717 // Консультант плюс. Раздел «Законодательство».

4. Товарная номенклатура внешнеэкономической деятельности [Текст] : Постановление Правительства Российской Федерации от 27 ноября 2006 года № 718 // Консультант плюс. Раздел «Законодательство».

5. Об утверждении Стратегии развития легкой промышленности России на период до 2020 года и Плана мероприятий по ее реализации [Текст] : Приказ Минпромторга РФ от 24 сентября 2009 года № 853 // Консультант плюс. Раздел «Законодательство».

6. Материалы текстильные. Первичная маркировка [Текст] : ГОСТ 30084-93. – Введ. 1995-01-01. – М. : ИПК Издательство стандартов, 1999.

7. Материалы текстильные. Ткани, нетканые полотна и штучные изделия. Методы определения линейных размеров, линейной и поверхностной

плотностей [Текст] : ГОСТ 3811-72. – Введ. 1973-01-01. – М. : ИПК Издательство стандартов, 2003.

8. Системы менеджмента качества. Основные положения и словарь [Текст] : ГОСТ Р ИСО 9000-2015. – Введ. 2015-11-01. – М. : Стандартиформ, 2015.

9. Ткани и изделия льняные, полульняные, хлопчатобумажные и смешанные. Методы химических испытаний [Текст] : ГОСТ 25617-2014. – Введ. 2016-01-01. – М. : Стандартиформ, 2015.

10. Ткани и штучные изделия текстильные. Правила приемки и метод отбора проб [Текст] : ГОСТ 20566-75. – Введ. 1976-07-01. – М. : ИПК Издательство стандартов, 2003.

11. Ткани чистольняные, льняные и полульняные одежные. Общие технические условия [Текст] : ГОСТ 15968-2014. – Введ. 2016-01-01. – М. : Стандартиформ, 2015.

12. Торговля. Термины и определения [Текст] : ГОСТ Р 51303-2013. – Введ. 2014-04-01. – М. : Стандартиформ, 2014.

13. Балаева, С. И. Товароведение и экспертиза непродовольственных товаров [Текст] : учебник / С. И. Балаева. – М. : Издательско-торговая корпорация «Дашков и К^о», 2012. – 552 с.

14. Головачев, А. С. Конкурентоспособность организации [Текст] : учеб. пособие / А. С. Головачев. – Мн. : Выш. шк., 2012. – 319 с.

15. Давыдов, А. Ф. Техническая экспертиза продукции текстильной и легкой промышленности [Текст] : учебное пособие / А. Ф. Давыдов, Ю. С. Шустов и др. – М. : Форум, 2014. – 384 с.

16. Дашков, Л. П. Коммерция и технология торговли [Текст] : учебник / Л. П. Дашков, В. К. Памбухчиянц. – 9-е изд., перераб. и доп. – М. : Издательско-торговая корпорация «Дашков и К^о», 2012. – 696 с.

17. Дерябина, Л. И. Товароведение текстильных товаров и одежды [Текст] : учеб. для товаровед. / Л. И. Дерябина, Р. Н. Шманева. – М. : Экономикс, 2015. – 271 с.

18. Дзахмишева, И. Ш. Товароведение и экспертиза швейных, трикотажных и текстильных товаров [Текст] : уч. пособие / И. Ш. Дзахмишева, С. И. Балаева, М. В. Блиева, Р. М. Алагирова. – М. : Издательско-торговая корпорация «Дашков и К^о», 2013. – 346 с.

19. Додонкин, Ю. В. Ассортимент, свойства и оценка качества тканей [Текст] : учебник / Ю. В. Додонкин, С. М. Кирюхин. – М. : Легкая индустрия, 2011. – 192 с.

20. Еремеева, Н. В. Конкурентоспособность товаров и услуг [Текст] : учебник / Н. В. Еремеева, С. Л. Калачев. – М. : КолосС, 2012. – 192 с.

21. Ермилова, И. А. Товароведение текстильных товаров [Текст] : учеб. пособие / И. А. Ермилова. – СПб. : Гиорд, 2012. – 414 с.

22. Кирюхин, С. М. Качество и спрос [Текст] / С. М. Кирюхин // Технология текстильной промышленности. – 2014. – № 5. – С. 95-97.

23. Кукин, Г. Н. Текстильное материаловедение (текстильные полотна и изделия) [Текст] : учеб. для вузов / Г. Н. Кукин, А. Н. Соловьев, А. И. Кобляков. – изд. 2-е, перераб. и доп. – М. : Легпромбытиздат, 2012. – 272 с.

24. Лифиц, И. М. Конкурентоспособность товаров и услуг [Текст] : учеб. для бакалавров / И. М. Лифиц. – 3-е изд., перераб. и доп. – М. : Юрайт, 2013. – 438 с.

25. Маклахов, А. В. Состояние и перспективы развития льняного комплекса Российской Федерации [Текст] / А. В. Маклахов, В. В. Живетин // Проблемы развития территории. – 2015. – № 3(77). – С. 53-57.

26. Маркс, К. Капитал. Критика политической экономии. Т. 1. Кн. 1. Процесс производства капитала [Текст] / К. Маркс. – М. : Директ-Медиа, 2014. – 907 с.

27. Неверов, А. Н. Товароведение и организация торговли непродовольственными товарами [Текст] : учебник / А. Н. Неверов, Т. И. Чалых. – М. : ПрофОбрИздат, 2011. – 464 с.

28. Николаева, М. А. Теоретические основы товароведения [Текст] : учебник / М. А. Николаева. – М. : Норма, 2012. – 448 с.
29. Орленко, Л. В. Ассортимент, товароведение и экспертиза [Текст] : учеб. пособие / Л. В. Орленко. – М. : ФОРУМ : ИНФРА-М, 2011. – 271 с.
30. Петрище, Ф. А. Теоретические основы товароведения и экспертизы непродовольственных товаров [Текст] : учебник / Ф. А. Петрище. – 2-е изд. – М. : Издательско-торговая корпорация «Дашков и К^о», 2012. – 510 с.
31. Скляников, В. П. Потребительские свойства текстильных товаров [Текст] : учебное пособие / В. П. Скляников. – М. : Экономикс, 2011. – 157 с.
32. Соловьев, А. Н. Оценка и прогнозирование качества текстильных материалов [Текст] / А. Н. Соловьев, С. М. Кирюхин. – М. : Легкая индустрия, 2010. – 215 с.
33. Темнова, Н. К. Экономическая динамика текстильного промышленного комплекса [Текст] / Н. К. Темнова // Технология текстильной промышленности. – 2006. – № 4. – С. 19-22.
34. Титова, Н. А. Формирование и оценка конкурентоспособности предприятия розничной торговли [Текст] : учебное пособие / Н. А. Титова, В. В. Колочева. – Новосибирск : НГТУ, 2013. – 100 с.
35. Ткаченко, Г. И. Качество продукции как важнейший критерий обеспечения ее конкурентоспособности [Текст] / Г. И. Ткаченко, А. И. Никитин // Управление качеством в современной организации. – 2011. – № 2. – С. 101-103.
36. Ходыкин, А. П. Товароведение непродовольственных товаров [Текст] : учебник / А. П. Ходыкин, А. А. Ляшко, Н. И. Волошко. – М. : Издательско-торговая корпорация «Дашков и К^о», 2006. – 540 с.
37. Цветкова, Н. Н. Текстильное материаловедение [Текст] : учебное пособие / Н. Н. Цветкова. – СПб. : Издательство «СПБКО», 2011. – 72 с.

Приложения

Приложение 1

Перечень льноперерабатывающих предприятий России

№ п/п	Наименование предприятия	Адрес местонахождения
АЛТАЙСКИЙ КРАЙ		
1	ООО «Тогульский льнозавод»	п. Льнозавод
2	ОАО «Залесовское»	с. Залесово
3	ООО «Льно-Джутовая компания»	с. Залесово
4	ОАО «Бийская льняная компания»	г. Бийск
5	ООО «Борисовское»	с. Борисово
6	ООО «Правда»	с. Залесово
БРЯНСКАЯ ОБЛАСТЬ		
7	ООО «Деснянский лен К»	г. Трубчевск
8	ООО «Брянский лен»	с. Рябчи
ВОЛОГОДСКАЯ ОБЛАСТЬ		
9	СХПК «Батран»	д. Батран
10	СХПК «Нива»	д. Сметанино
11	ООО «Верховажье лен»	д. Сметанино
12	ЗАО «Никольсклен»	д. Терebaево
13	Производственный кооператив «Пожарское»	д. Пожара
14	ЗАО «Шексна»	д. Прогресс
15	ООО АПК «Вологодчина»	д. Нифантово
16	ООО «Кичменгский лен»	с. Кичменгский Городок
17	ООО «Усть-Алексеевский льнозавод»	д. Ольховка
ИВАНОВСКАЯ ОБЛАСТЬ		
18	ООО «Интерлен»	с. Илья-Высоково
19	ООО «Юникс Лен»	п.г.т. Пестяки
КИРОВСКАЯ ОБЛАСТЬ		
20	ООО «Льнозавод Знаменский»	п. Знаменка
КОСТРОМСКАЯ ОБЛАСТЬ		
21	ООО «Галич Агролен»	д. Челсма
22	ООО «Премиум»	д. Шолохово
НИЖЕГОРОДСКАЯ ОБЛАСТЬ		
23	ОАО «Северный шелк»	р.п.Ковернино
24	ОАО «Тонкинский льнозавод»	с. Бердники
25	ООО «Эко-Продукт»	р.п. Шаранга
26	ООО «Агрофирма Нива»	с. Б. Содомово
НОВГОРОДСКАЯ ОБЛАСТЬ		
27	ООО «Уторгошский льнозавод»	п. Уторгош
НОВОСИБИРСКАЯ ОБЛАСТЬ		
28	МУП «Маслянинский льновод»	р.п.Маслянино
29	Легостаевский льнозавод	с. Легостаево
30	ООО «Фабрика нетканых материалов»	г. Тогучин
31	Суенгинский льнозавод	с. Суенга
32	Гусельниковский льнозавод	с. Гусельниково

33	ООО «Патриот-Агро»	п. Инской
ОМСКАЯ ОБЛАСТЬ		
34	ООО «Знаменский лен»	с. Знаменское
35	ИП КФХ «Артемьев М.И.»	с. Костино
36	СПК «Луговое»	с. Завьялово
37	СПК «Бакинский»	с. Бакино
38	ООО «Лесное»	с. Вставское
39	ИП КФХ «Сычев О.В.»	с. Большие Уки
40	ИП КФХ «Слесарев Ю.А.»	с. Баслы
41	ООО «ЛенОм»	г. Калачинск
ПСКОВСКАЯ ОБЛАСТЬ		
42	МУП Новоржевского района льнозавод «Ленок»	г. Новоржев
СМОЛЕНСКАЯ ОБЛАСТЬ		
43	ОАО «Ярцевский льнозавод»	д. Капыревщина
44	ОАО «Рославль-лен»	п. Льнозавода
45	СПК КХ «Восток»	д. Петушки
46	ИП Глава КФХ Романенков А.А.	д. Амфилаты
47	ООО «Беал-Агро»	д. Мачевы
48	ООО «Лен»	г. Гагарин
49	СППК «Льянная долина»	д. Новое Село
ТВЕРСКАЯ ОБЛАСТЬ		
50	ОАО «Нерльский льнозавод»	с. Нерль
51	ООО «Бежецкий льнозавод»	г. Бежецк
52	СХО «Колхоз Родина»	д. Бойково
53	ООО «Спайк»	д.Новокоотово
54	ООО «Оленинский лен»	р.п. Оленино
55	ЗАО «Вышневолоцкий льнозавод»	г. Вышний Волочек
ТОМСКАЯ ОБЛАСТЬ		
56	ООО «Томский лен»	г. Асино
УДМУРТСКАЯ РЕСПУБЛИКА		
57	ООО «Кезпромлен»	п.Кез
58	ООО «Кезский льнозавод»	п.Кез
59	ООО «Юкаменский лен»	с. Юкаменское
60	ООО «Лен-сервис»,	с. Зура
61	ООО «Зура-лен»	с.Зура
62	ООО «Шарканский льнозавод»	с. Шаркан
63	ООО «ЛЕН»	с.Черемушки
64	СПК (колхоз) «ДРУЖБА»	д. Большой Зетым
65	ООО АПФ «Григорий»	д. Лонки-Ворцы
66	ООО «Кезпромлен»	п. Кез
67	КФХ «Собина Н.И.»	д. Собино
68	СПК «Луч»	с. Нынек
69	ООО «Ярский льнозавод»	п.Яр
70	ООО «Лен-Сервис»	с. Зура
ЯРОСЛАВСКАЯ ОБЛАСТЬ		
71	МУП «Даниловский лен»	п. Роцино

72	ОАО «Середской льнозавод»	с. Серeda
73	СПК «Мерга»	п. Мерга
74	ЗАО «Святово-Лен»	д. Святово
75	ООО «Новоберезки»	с. Рождествено
76	ОАО «Лен»	г. Пошехонье
77	ООО «Первичник»	д. Басовка
РЕСПУБЛИКА ТАТАРСТАН		
78	ООО «ЛЕН»	д. Илебер
КУРГАНСКАЯ ОБЛАСТЬ		
79	ГУП «Лен Зауралья»	г. Курган

Изучение потребительского спроса на льняные ткани

Уважаемые покупатели, Вам будет предложено несколько вопросов, выберите вариант ответа, наиболее соответствующий вашему мнению.

Ваше мнение очень важно для нас!

Спасибо за участие в опросе.

1. Укажите Ваш возраст.

- до 25 лет 26-35 лет 36-45 лет 46 лет и старше

2. Выберите Ваш пол:

- мужской женский

3. При выборе тканей опираетесь ли Вы на моду?

- да, я их придерживаюсь
 да, но я их не придерживаюсь
 нет

4. Покупаете ли Вы льняные ткани?

- да нет

5. Как часто Вы покупаете ткани?

- часто, так как ношу только индивидуально пошитые вещи
 иногда
 редко, для особого случая (торжества)

5. Какой узор на ткани(одежде) Вы предпочитаете?

- цветочные мотивы
 фантазийные мотивы
 геометрический рисунок
 без рисунка, однотонный цвет
 другое (ответ ниже)

6. По какому случаю Вы, чаще всего, покупаете ткань?

- только для пошива одежды для торжества
- для пошива повседневной одежды
- для разных целей

7. Какие критерии являются для Вас наиболее важными при покупке ткани? (укажите несколько вариантов ответа)

- качество
- цена
- дизайн
- производитель
- другое (ответ ниже)



Образец № 1 (льняная ткань производства России)



Образец № 2 (льняная ткань производства Италии)



Образец № 3 (льняная ткань производства Турции)

Приложение 6

Характер горения волокон различного происхождения

Вид волокна	Характер горения	Характеристика остатка	Запах
Волокна растительного происхождения			
Хлопковое	Загорается сразу, горит быстро, желтым пламенем, после вынесения из пламени тлеет, после горения выделяется белый дым	Серый, мягкий, ажурный, легко распадающийся пепел («воздушная зола»)	Жженой бумаги
Льняное	Загорается сразу, горит ярким пламенем, после вынесения из пламени горение продолжается, после горения выделяется белый дым	Серый, мягкий, ажурный, легко распадающийся пепел («воздушная зола»)	Жженой бумаги
Волокна животного происхождения			
Шерстяное	Горит медленно, малым пламенем, при поднесении к пламени усаживается, горит вспышками, при вынесении из пламени гаснет	Черный спекшийся остаток, хрупкий, но твердый, легко растирается в руках	Сильный запах жженого волоса, рога, пера
Шелковое	Горит медленно, малым пламенем, при поднесении к пламени усаживается, сгорает быстро, горит со слабым шипением, при вынесении из пламени гаснет	Черный спекшийся остаток, растирается в руках	Сильный запах жженого волоса, рога, пера
Искусственные волокна (горят аналогично растительным волокнам)			
Вискозное	Загорается сразу, горит ярким пламенем, после вынесения горение продолжается, после горения выделяется белый дым	Серый пепел. Легко растирается	Резкий запах жженой бумаги
Медно-аммиачное	Загорается сразу, горит ярким пламенем, после вынесения горение продолжается, после горения выделяется белый дым	Серый пепел. Легко растирается	Запах жженой бумаги

Ацетатное	Загорается не сразу, горит быстро, ярким пламенем с одновременным плавлением, вне пламени быстро затухает, после горения выделяется белый дым	Твердый черный шарик	Кислый запах уксусной кислоты
Синтетические волокна			
Полиэфирное (лавсан)	Загорается не сразу, усаживается, горит желтым коптящим пламенем, после вынесения продолжает гореть. После горения выделяется черный дым с ко-	Жесткий шарик, не растирается	Отсутствует
Полиамидное (капрон)	Загорается не сразу, усаживается, горит голубоватым пламенем, после вынесения продолжает гореть	Жесткий шарик янтарного цвета, не растирается	Слабый запах сургуча или отсутствует
Полиакрилонитрильное (нитрон)	Загорается не сразу, усаживается, горит вспышками, после вынесения продолжает гореть. После горения выделяется черная копоть	Твердый остаток. Растирается	Отсутствует
Полипропиленое	Загорается не сразу, усаживается, после вынесения продолжает гореть	Жесткий шарик, не растирается	Отсутствует