

**ФЕДЕРАЛЬНОЕ ГОСУДАРСТВЕННОЕ АВТОНОМНОЕ ОБРАЗОВАТЕЛЬНОЕ УЧРЕЖДЕНИЕ ВЫСШЕГО ОБРАЗОВАНИЯ
«БЕЛГОРОДСКИЙ ГОСУДАРСТВЕННЫЙ НАЦИОНАЛЬНЫЙ
ИССЛЕДОВАТЕЛЬСКИЙ УНИВЕРСИТЕТ»
(НИУ «БелГУ»)**

ИНСТИТУТ УПРАВЛЕНИЯ

КАФЕДРА СОЦИАЛЬНЫХ ТЕХНОЛОГИЙ

**СОВЕРШЕНСТВОВАНИЕ ПРОГНОЗИРОВАНИЯ ДЕЯТЕЛЬНОСТИ
ТАМОЖЕННОГО ОРГАНА
(НА ПРИМЕРЕ БЕЛГОРОДСКОЙ ТАМОЖНИ)**

Дипломная работа студента

очного отделения 5 курса группы 05001105

Левицкого Максима Олеговича

**Научный руководитель
Ст. преподаватель,
Падина И.М.**

**Рецензент
Главный государственный
таможенный инспектор
Организационно - аналитического
отдела Белгородской таможни,
советник государственной
гражданской службы первого
класса,
Кирилов Евгений Олегович**

БЕЛГОРОД, 2016 год

СОДЕРЖАНИЕ

ВВЕДЕНИЕ	3
РАЗДЕЛ I. ТЕОРЕТИЧЕСКИЕ ОСНОВЫ ПРОГНОЗИРОВАНИЯ ДЕЯТЕЛЬНОСТИ ТАМОЖЕННОГО ОРГАНА	8
РАЗДЕЛ II. ПРАКТИКА ПРОГНОЗИРОВАНИЯ ДЕЯТЕЛЬНОСТИ БЕЛГОРОДСКОЙ ТАМОЖНИ	27
РАЗДЕЛ III. РЕКОМЕНДАЦИИ ПО СОВРЕШЕНСТВОВАНИЮ ПРОГНОЗИРОВАНИЯ ДЕЯТЕЛЬНОСТИ БЕЛГОРОДСКОЙ ТАМОЖНИ	46
ЗАКЛЮЧЕНИЕ	64
СПИСОК ИСТОЧНИКОВ И ЛИТЕРАТУРЫ	68
ПРИЛОЖЕНИЯ	74

ВВЕДЕНИЕ

Актуальность темы исследования. В условиях интеграции России в международное экономическое пространство и определенной зависимости от колебаний мировой экономической конъюнктуры значительную роль приобретает проведение грамотной и обоснованной торговой политики и политики экономической безопасности, немаловажной составляющей которых является таможенная политика, а также деятельность таможенных органов по ее осуществлению.

Эффективность деятельности таможенных органов Российской Федерации сегодня во многом зависит от выбранных методов и технологий ее прогнозирования. От того, насколько прогноз будет точным и своевременным, а также соответствующим поставленным задачам и проблемам, зависят результаты реализации таможенной политики государства. Прогнозирование в таможенной службе осуществляется на всех уровнях управления. Разумеется, что на каждом уровне задачи и объем этой работы различны и зависят от функций, которые выполняет подразделение.

Следует отметить, что прогнозирование является важным связующим звеном между теорией и практикой во всех областях жизни общества. Оно имеет две различные плоскости конкретизации: собственно предсказательную (дескриптивную, описательную) и другую, сопряженную с ней, относящуюся к категории управления, – предуказательную (прескриптивную, предписательную). Предсказание подразумевает описание возможных или желательных перспектив, состояний, решений проблем будущего. Предуказание есть собственно решение этих проблем, использование информации о будущем в целенаправленной деятельности. Таким образом, в проблеме прогнозирования различают два аспекта: теоретико-познавательный и управленческий, связанный с возможностью

принятия на основе полученного знания управленческих решений в сфере таможенного дела.

В целом значение прогнозирования основных экономических показателей таможенных органов состоит в том, что качественный прогноз позволяет не только рационально организовать работу таможенных органов, но и спланировать деятельность по выполнению обязательств перед государством и обществом.

Таким образом, современные условия требуют максимального расширения фронта прогнозирования деятельности таможенного органа, дальнейшего совершенствования методологии и методики разработки прогнозов. Чем выше уровень прогнозирования, тем эффективнее планирование и управление этими процессами. Однако, несмотря на положительные тенденции в реализации прогнозирования в таможенной службе, отсутствие достаточной правовой регламентации этой функции, необходимой методологической и методической базы данного вида управленческой деятельности требуют дальнейшего ее совершенствования.

Анализ степени изученности выбранной темы. Применительно к теме дипломного исследования значительный интерес представляют работы отечественных представителей, исследующих актуальные проблемы теории и практики планирования и прогнозирования в таможенной деятельности, а также труды, в которых рассматриваются проблемы по совершенствованию прогнозирования и эффективности деятельности Федеральной таможенной службы России (ФТС России).

Исследования направлены на подробное изучение теоретических основ прогнозирования и планирования. Это, прежде всего, исследования таких авторов, как А.Ф. Андреев, А.Ю. Дианов, В.П. Косенко, Л.И. Опошнян и др¹.

¹ Андреев А.Ф. Система показателей эффективности таможенного дела и ее развитие // Вестник Российской таможенной академии. 2011. №2; Дианов А.Ю. Проблемы оценки результативности деятельности таможенных органов // Транспортное дело России. 2013. №1; Косенко В.П., Опошнян Л.И. Основы теории эффективности таможенного дела. М., 2011.

Проблемы по совершенствованию прогнозирования и эффективности деятельности таможенных органов исследованы в работах А.Е. Акимова, Е.Ю. Барышникова, А.Л. Зиновьева, М.С. Подкуйко, А.А. Пятова и др.².

Проблема исследования обусловлена противоречием между необходимостью совершенствования прогнозирования деятельности таможенного органа и недостаточной разработанностью практических рекомендаций по оптимизации данного процесса на уровне таможен России.

Объектом исследования является прогнозирование как вид деятельности в сфере таможенного дела.

Предметом исследования являются методы и технологии прогнозирования деятельности Белгородской таможни.

Целью дипломной работы является разработка теоретических и практических рекомендаций по совершенствованию прогнозирования деятельности таможенного органа.

Для достижения поставленной цели необходимо решить соответствующие **задачи**:

- рассмотреть теоретические основы прогнозирования деятельности таможенного органа;
- исследовать практику прогнозирования деятельности Белгородской таможни;
- разработать предложения по совершенствованию прогнозирования деятельности в таможенных органах.

В качестве **теоретико-методологической основы дипломного исследования** выступают основные подходы к прогнозированию и

² Акимов А.Е. Информационно-аналитическое обеспечение оперативно-розыскной деятельности: дис... канд. юр. наук: 22.00.00. М., 2010; Барышникова Е.Ю. Факторы эффективности управления таможенным делом // Управление. 2011. №6; Зиновьева А.Л. Совершенствование аналитической деятельности таможенного органа в СЭЗ: дис... канд. экон. наук: 08.00.05. М., 2011; Подкуйко М.С. Особенности среднесрочного бюджетно-налогового планирования в контексте обеспечения финансовой безопасности России // Вестник РИНХ. 2010. №1; Пятов А.А. Направления совершенствования оценки эффективности деятельности органов таможенной службы // Экономика и управление. 2012. №3.

планированию поступлений доходов бюджета, администрируемых таможенными органами, а также вопросы методического обеспечения их прогнозирования, изложенные в трудах М.С. Положенцева, А.В. Ткаченко, Е.В. Труниной и др.³. Особое место занимают итоговые доклады, отчеты, результаты практических работников – руководителей (заместителей) таможенных органов, занимающихся вопросами совершенствования прогнозирования деятельности в сфере таможенного дела. Автором изучены итоговые доклады об основных результатах деятельности Белгородской таможни в 2015 году, предшествующих периодах, и выводы о целесообразности совершенствования планирования и прогнозирования деятельности региональных таможенных управлений.

Важную роль в процессе написания дипломной работы играют такие **методы**, как анализа и синтеза, сравнения и сопоставления, графический, экономико-статистический, расчетно-конструктивный и экономико-статистический методы, методы анализа рядов динамики и другие.

Для обработки практического материала использовался пакет программ «Microsoft Office», а именно «Microsoft Word» и «Microsoft Excel».

Эмпирической базой исследования послужили: ТК ТС, Решения ЕЭК (Комиссии ТС), федеральные законы, Указы Президента Российской Федерации, постановления Правительства Российской Федерации, приказы и распоряжения ФТС России, Центрального таможенного управления (ЦТУ), Белгородской таможни⁴.

³ Положенцев М.С. Прогнозирование доходов бюджета, администрируемых таможенными органами, в условиях нестационарной среды. М., 2014; Ткаченко А.В. Комплексный анализ и прогнозирование таможенных платежей на основе экономико-математических моделей: дис... канд. экон. наук: 08.00.05. М., 2012; Трунина Е.В. Административные процедуры в деятельности таможенных органов РФ: теоретико-прикладное исследование. Волгоград, 2013.

⁴ Таможенный кодекс Таможенного союза: приложение к Договору о Таможенном кодексе Таможенного союза, принятому Решением Межгосударственного Совета ЕврАзЭС на уровне глав государств от 27 ноября 2009 г. № 17 // Собр. законодательства Рос. Федерации. – 2010. – № 50. – Ст. 6615; О таможенном регулировании в Российской Федерации : федер. закон от 27 ноября 2010 г. № 311-ФЗ // Собр. законодательства Рос. Федерации. – 2010. – № 48. – Ст. 6252; О стратегии развития таможенной службы

Научно-практическая значимость. Представленные в дипломной работе предложения и рекомендации позволят совершенствовать прогнозирование деятельности таможенных органов.

Теоретическая значимость дипломной работы заключается в обобщении теоретических основ прогнозирования деятельности таможенного органа.

Структура дипломной работы включает введение, три основных раздела, заключение, список источников и литературы, приложения. Представленный материал выполнен на 80 страницах машинописного текста.

РАЗДЕЛ I. ТЕОРЕТИЧЕСКИЕ ОСНОВЫ ПРОГНОЗИРОВАНИЯ ДЕЯТЕЛЬНОСТИ ТАМОЖЕННОГО ОРГАНА

В настоящее время, в условиях нестабильности и экономического спада российской экономики, под действием непрекращающихся «западных» санкций, возрастает роль и значения построения прогнозов будущего состояния социально-экономических процессов и определение вероятности наступления тех или иных положительных и негативных ситуаций, в том числе и в сфере таможенного дела. В сущности эффективность деятельности любого хозяйствующего субъекта, в складывающихся условиях, в большей степени зависит от того, насколько достоверно они могут предвидеть перспективу своего развития.

Актуальность качественных социально-экономических прогнозов, как некогда очевидна, ведь именно они способствуют более точному определению целевых ориентиров развития деятельности отечественных таможенных органов и общества, в целом, а также обеспечивающих их достижение экономических ресурсов. Они существенно влияют на выявление наиболее эффективных вариантов долгосрочных, среднесрочных и текущих планов, обоснования основных направлений таможенной политики, предвидения последствий принимаемых решений и осуществляемых в данный момент мероприятий.

Таким образом, прогнозирование становится одним из решающих научных факторов формулирования стратегии и тактики развития деятельности ФТС России.

«Необходимо отметить, что современные условия хозяйствования требуют максимального расширения фронта прогнозирования, дальнейшего совершенствования методологии и методики разработки прогнозов. Чем

выше уровень прогнозирования процессов общественного развития, тем эффективнее планирование и управление этими процессами в обществе»⁵. Данные тенденции характерны и для деятельности отечественных таможенных органов.

Тем более, что «в современных условиях таможенные органы Российской Федерации помогают реализовать интересы государства в области внешней торговли, в сфере дальнейшего развития российского производства, противодействуют возникающим угрозам безопасности Российской Федерации, административным правонарушениям и преступлениям, содействуют способствуют увеличению доходов федерального бюджета, способствуют развитию благоприятных условий для дальнейшего развития и совершенствования внешнеэкономической деятельности и снижению издержек всех участников при сокращении времени, которое необходимо для совершения таможенных операций, повышения качества предоставляемых государственных услуг в области таможенного дела»⁶.

Важно отметить, что «прогнозирование в современных условиях хозяйствования, в период значительной изменчивости имеющихся факторов внешней среды является важным элементом исходной информации в процессе принятия обоснованных решений, которые позволяют снижать риски в процессе управления таможенной деятельностью.

⁵ Ахмадуллина И.Д. Методологические рекомендации по совершенствованию системы прогнозирования в таможенных органах // Материалы 5 Международной интернет-конференции «Таможенное дело: состояние и перспективы», 2011. URL: <http://www.donrta.ru> (дата обращения: 15.02.2016).

⁶ О стратегии развития таможенной службы Российской Федерации до 2020 года : Распоряжение Правительства РФ от 28.12.2012 №2575-р // Справочно-правовая система «КонсультантПлюс». Информ. банк. «Версия Проф». Разд. «Законодательство».

Принятие конкретного управленческого решения на основе того или иного варианта прогноза является ни чем иным, как аргументированным выбором лишь одного из возможных и лучших вариантов»⁷.

Необходимо отметить, что «прогнозирование является научным процессом, который основывается на установлении закономерностей и выявлении причинно-следственных связей в ходе выявления современного состояния и возможных путей развития процессов и явлений

Таким образом, прогнозирование – это процесс предвидения, предсказания тенденций и перспектив дальнейшего развития тех или иных объектов и их будущего состояния на основе знания закономерностей развития их в прошлом и в настоящее время»⁸.

«Прогнозирование предполагает оценку показателей, характеризующих эти явления и процессы для будущего. Прогнозирование распространяется на такие процессы, управление которыми в момент выработки прогноза либо возможно в весьма малом диапазоне, либо совсем невозможно, либо оно возможно, но требует учета действия таких факторов, влияние которых не может быть полностью или однозначно определено»⁹.

В целом прогнозирование является важным связующим звеном между теорией и практикой во всех областях жизни общества. Раскрывая сущность данной функции необходимо отметить, что оно имеет две различные плоскости конкретизации: собственно предсказательную (дескриптивную, описательную) и другую, сопряженную с ней, относящуюся к категории управления, – предуказательную (прескриптивную, предписательную).

Таким образом, предсказание подразумевает описание возможных или желательных перспектив, состояний, решений проблем будущего.

⁷ Летягина Е.Н. О прогнозировании функционирования отраслей, предприятий, комплексов // Российское предпринимательство. 2011. №11. С.70-75.

⁸ Гранберг А.Г. Статистическое моделирование и прогнозирование. М., 2014. С. 24.

⁹ Фатхутдинов Р.А. Управленческие решения. М., 2012. С. 183.

Предсказание есть собственно решение этих проблем, использование информации о будущем в целенаправленной деятельности.

Из вышесказанного следует, что, «в проблеме прогнозирования различают два аспекта: теоретико-познавательный и управленческий, связанный с возможностью принятия на основе полученного знания управленческих решений.

В теоретико-познавательном аспекте прогнозирование – это процесс разработки экономических прогнозов, основанный на научных методах познания экономических явлений и использовании всей совокупности методов, средств и способов экономической прогностики. Другими словами, это предвидение, опережающее отображение действительности, основанное на познании законов природы, общества и мышления. В зависимости от степени конкретности и характера воздействия на ход исследуемых процессов различают три формы предвидения: гипотезу (общенаучное предвидение), прогноз, план»¹⁰.

Гипотеза характеризует научное предвидение на уровне общей теории. Это означает, что исходную базу построения гипотезы составляют теория и открытые на ее основе закономерности и причинно-следственные связи функционирования и развития исследуемых объектов. На уровне гипотезы дается качественная характеристика этих последних, выражающая общие закономерности их поведения.

Прогноз в сравнении с гипотезой имеет значительно большую определенность, поскольку основываются не только на качественных, но и на количественных параметрах и потому позволяет характеризовать будущее состояние объекта также и количественно.

¹⁰ Ахмадуллина И.Д. Методологические рекомендации по совершенствованию системы прогнозирования в таможенных органах // Материалы 5 Международной интернет-конференции «Таможенное дело: состояние и перспективы», 2011. URL: <http://www.donrta.ru> (дата обращения: 15.02.2016).

Прогноз выражает предвидение на уровне конкретно-прикладной теории. Таким образом, прогноз отличается от гипотезы меньшей степенью неопределенности и большей достоверностью. В то же время связи прогноза с исследуемым объектом, явлением не являются жесткими, однозначными: прогноз носит вероятностный характер.

План представляет собой постановку точно определенной цели и предвидение конкретных, детальных событий исследуемого объекта. В нем фиксируются пути и средства развития в соответствии с поставленными задачами, обосновываются принятые управленческие решения. Его главная отличительная черта – определенность и директивность заданий.

Таким образом, в плане предвидение получает наибольшую конкретность и определенность. Как и прогноз, план основывается на результатах и достижениях конкретно-прикладной теории.

Таким образом, в предвидении будущего прогнозирование деятельности таможенных органов, с одной стороны, предшествует планированию, т.е. прогноз может предшествовать разработке плана (как правило), а с другой – является его составной частью, используется на разных стадиях осуществления деятельности по планированию, следовать за ним (прогнозирование последствий принятого в плане решения), проводится в процессе разработки плана.

«В теории прогнозирования важную роль играет понятие плановых предположений. Это результат прогнозирования, но одновременно и основа, на которой разрабатывается система планов социально-экономической системы. Таким образом, плановые предположения играют роль связующего звена между функциями прогнозирования и планирования таможенных органов РФ.

Плановые предположения различаются по своей ориентации: это предположения будущих вероятных параметров внешней среды и

возможных в будущем результатов собственного функционирования.

Частично совпадает с этим различием, но в целом отлично от него разделение плановых предположений на прогнозы состояния внешней и внутренней среды таможенных органов в целом.

Внешние плановые предположения делятся на три группы:

1. Предположения относительно общего окружения (прогнозируемые экономические, технологические, политические, социальные и этнические условия);
2. Предположения относительно состояния рынка продукции (спрос, услуги, конкуренция);
3. Предположения относительно состояния рынка факторов производства»¹¹.

Внутренние плановые предположения касаются объема капиталовложений, привлеченных инвестиций, изменения используемых технологий и средств труда, организационная структуры управления и др.

Внешние и внутренние плановые предположения бывают количественными и качественными. Существуют также комбинированные плановые предположения (количественно-качественные).

«Различаются плановые предположения по степени подконтрольности таможенным органам:

1. Неконтролируемые, но хорошо прогнозируемые предположения – динамика роста численности населения, налоговая политика и пр.;
2. Контролируемые предположения – выход на новые рынки, интенсификация научных исследований;
3. Частично контролируемые – уровень текучести кадров»¹².

¹¹ Шелобаев С. И. Методологические основы экономического и социального прогнозирования. СПб., 2012. С. 28.

¹² Гранберг А.Г. Статистическое моделирование и прогнозирование. М., 2014. С. 46.

Плановые предположения подразделяются по параметру степени определенности на детерминистские (относительно гарантированные) и стохастические (вероятностные).

В практике управления таможенными органами различают первичные и вторичные плановые предположения. Первичные предположения (прогнозы) носят общий характер, но затем они используются как материал для следующего шага прогнозирования. Поэтому они являются и результатами прогнозирования, и его предпосылками. Начальные прогнозы в ходе этого процесса конкретизируются. Далее следует разработка еще более детальных («третичных») плановых предположений.

Переход от общих предположений к более конкретным, их последовательная смена во времени является основой содержания процесса прогнозирования в деятельности таможенных органов. Этот процесс несет одновременно черты иерархической организации, так как плановые предположения различных этапов выступают и разными уровнями конкретизации осуществляемых прогнозов.

Существуют и другие классификации и типы прогнозов. Это – плановые предположения как результат индивидуальных усилий руководителя и совместной деятельности отдельной группы в составе системы (советники, эксперты по прогнозированию).

Различают также долгосрочные, среднесрочные и краткосрочные плановые предположения, используя критерий временной перспективы прогнозирования.

«Функция прогнозирования в таможенных органах в целом комплексна и многоаспектна, она включена во все этапы и задачи управления.

В теории управления существует еще одна классификация типов процессов управления, наиболее общая, основанная на содержательном критерии. Это пять типов прогнозирования:

экономическое прогнозирование – предсказание общего состояния экономики или конкретной социально-экономической системы;

технологическое прогнозирование – предсказание разработки новых технологий; когда это может произойти и какими могут быть экономические последствия;

прогнозирование сбыта – связано с проблемами реализации продукции, это основополагающий тип прогнозирования для деятельности коммерческих организаций;

прогнозирование развития конкуренции – предположения о возможных изменениях стратегии и тактики конкурентов;

социальное прогнозирование – предсказание изменений состояния общества в целом и в социальных установках людей»¹³.

Прогнозирование является специализированной областью, достигшей высокого уровня развития. В ней разработаны особые методы, включающие в себя три основные группы: «неформальные», количественные и качественные методы прогнозирования. Методы двух последних групп наиболее развиты. Количественные методы прогнозирования - это методы «анализа временных рядов» (АВР) и каузального (причинно-следственного) моделирования (КМ). Метод АВР основан на том, что выявляются тенденции прошлого и далее они продлеваются на будущее. КМ – прогнозирование посредством анализа статистических зависимостей между прогнозируемым фактором и другими переменными. Качественных методов больше, но они менее точны. Это – методы «жюри», «совокупного мнения сбытовиков», «ожидания потребителя» и др.

¹³ Фатхутдинов Р.А. Управленческие решения. М., 2012. С. 192.

В последнее время в связи с развитием компьютерной техники возросла роль полисценарного (многовариативного) прогнозирования. Несколько альтернативных систем плановых предположений создаются параллельно. Отдельные предположения внутри каждой из них согласуются по содержанию и хронологии развертывания; это – сценарии (scripts), основанные на категории контролируемых плановых предположений. В результате сопоставления определяется наиболее приемлемый сценарий. Существуют три основных вида сценариев:

оптимистический – экономические и социальные перспективы будут благоприятны;

реалистический – экономические и социальные перспективы останутся на прежнем месте;

пессимистический – экономические и социальные перспективы будут неблагоприятны.

Поливариантный (скриптовый) подход помогает частично разрешить основную задачу прогнозирования – оптимального сочетания жесткости прогнозов с их необходимой гибкостью, изменяемостью под влиянием факторов внешней среды.

«Функция прогнозирования требует от руководителя структурных подразделений таможенных органов мобилизации всех его интеллектуальных и психологических возможностей. Так же как и у функции целеполагания, у функции прогнозирования имеется прямой аналог в структуре психики человека. Это – психический процесс прогнозирования, характеризующийся специальными психологическими понятиями: опережающее отражение, вероятностное прогнозирование, предугадывание событий (антиципация). Поэтому он является психологической основой для реализации функции прогнозирования в деятельности руководителя»¹⁴.

¹⁴ Алексеева, М.М. Планирование деятельности. М., 2011. С. 135.

«Для предсказания будущего любой социально-экономической системы выделяют также следующие типы прогнозирования:

1. Прогнозирование, основанное на творческом видении будущего, использует субъективное знание прогнозиста, его интуицию. Несмотря на кажущуюся отдалённость от мира экономики, подобные произведения являются хорошим дополнением к сухому количественному прогнозу.

Прогнозирование, основанное на творческом видении, может использоваться для непосредственного предсказания показателей таможенной деятельности, работниками таможенных органов будущих результатов её деятельности.

2. Поисковое прогнозирование – способ научного прогнозирования от настоящего к будущему. Прогнозирование начинается от сегодняшнего дня, опирается на имеющуюся информацию и постепенно проникает в будущее.

Поисковое прогнозирование может быть двух видов:

- традиционным, или экстраполятивным;
- новаторским – альтернативным»¹⁵.

Экстраполятивный подход предполагает, что экономическое и прочее развитие происходит гладко и непрерывно, поэтому прогноз, может быть, простой проекцией (экстраполяцией) прошлого в будущее.

Экстраполятивный подход означает, во-первых, оценку прошлых показателей деятельности хозяйствующего субъекта и тенденций их развития (трендов) и, во-вторых, перенесение этих тенденций в будущее. Таким образом, главное предположение экстраполятивного подхода в прогнозировании заключено в признании того, что в диапазоне ключевых интересов системы силы прошлого в состоянии контролировать будущее. Несмотря на возникновение альтернативного подхода, экстраполятивный

¹⁵ Твердохлебова Е. А. Социально-экономическое прогнозирование как основа управления развитием территории // Молодой ученый. 2013. №7. С. 249-255.

подход очень широко применяется в прогнозировании таможенными органами и так или иначе отражается в большинстве методов прогнозирования.

«Альтернативный подход исходит из того, что внешняя и внутренняя среда таможенных органов РФ подвержена постоянным изменениям, и вследствие этого: развитие социально-экономической системы происходит не только гладко и непрерывно, но и скачкообразно и прерывисто; существует определённое число вариантов будущего развития (или определённое число положений равновесия).

Таким образом, в рамках альтернативного подхода, во-первых, создаются прогнозы, включающие сочетание различных вариантов развития выбранных показателей и явлений. Каждый из вариантов развития лежит в основе особого сценария будущего. Во-вторых, альтернативное прогнозирование может объединять в единой логике два способа развития – гладкий и скачкообразны, создавая синтетическую картину будущего. Альтернативный подход сравнительно молод (широкое применение его началось в 90-е годы), однако он быстро завоёвывает популярность в практике планирования.

3. Нормативное (нормативно-целевое) прогнозирование. В рамках нормативного прогнозирования деятельности таможенных органов сначала определяются общие цели и стратегические ориентиры на будущий период времени, а затем руководство оценивает развитие системы, исходя из этих целей.

Чаще всего нормативный подход используется тогда, когда социально-экономическая система не обладает необходимыми исходными

(историческими) данными. Поэтому для нормативного подхода характерно преимущественное применение качественных методов исследования»¹⁶.

«Виды прогнозов, используемых таможенными органами можно классифицировать по нескольким признакам.

1. В зависимости от их временного охвата:

– краткосрочные прогнозы - обычно применяются при составлении годовых планов;

– среднесрочные прогнозы (5-10 лет);

– долгосрочные прогнозы (10-20 лет и выше).

2. В зависимости от возможности воздействия на своё будущее:

- пассивные прогнозы – исходят из того, что социально-экономическая система в силу ряда причин (отсутствие необходимых средств, наличие благоприятных тенденций развития и т.д.) не намерена воздействовать на свою среду и предполагает возможность самостоятельного, не зависящего от действий развития внешних процессов.

- активные прогнозы – предусматривают возможность активных действий по проектированию собственного будущего, её реальное воздействие на внешнюю среду.

3. В зависимости от степени вероятности будущих событий:

- вариантные прогнозы – основаны на предположении о значительной неопределенности будущей среды и, следовательно, наличии нескольких вероятных вариантов развития; таким образом, в рамках вариантного прогноза описывается несколько вероятных состояний системы в будущий период времени. Каждый из вариантов развития учитывает специфическое состояние будущей среды и, исходя из этого, определяет основные

¹⁶ Прогнозирование и моделирование социально-экономических систем. URL : <http://www.ekonomika-st.ru/upravlenie/menedgment/menedgment-2.html> (дата обращения 12.03.2016).

параметры данной деятельности. Такого рода вариант будущего состояния социально-экономической системы называют сценарием.

- инвариантные прогнозы – включает в себя только один вариант развития (в случаях, когда вероятность прогнозируемых событий велика, или, другими словами, система рассчитывает на высокую степень определенности будущей среды); обычно инвариантный прогноз основывается на экстраполятивном подходе, простом продолжении сложившейся тенденции»¹⁷.

4. По способу представления результатов деятельности таможенных органов РФ:

- точечные прогнозы – предполагает, что данный вариант включает единственное значение прогнозируемого показателя.

- интервальные прогнозы – предсказание будущего, в котором предлагается некоторый интервал, диапазон значений прогнозируемого показателя.

Общие методы прогнозирования, используемых в таможенных органах можно разделить на четыре основные группы:

- методы экспертных оценок;
- методы экстраполяции трендов;
- методы регрессионного анализа;
- методы экономико-математического моделирования.

Методы экстраполяции трендов и методы регрессионного анализа объединяют в общее понятие «методы анализа временных рядов».

¹⁷ Егоров Е.Г., Едисеева Т.О. Совершенствование методов прогнозирования социально-экономического развития регионов // Проблемы современной экономики. 2014. №4 (52). URL: <http://www.m-economy.ru/art.php?nArtId=5216> (дата обращения: 16.03.2016).

Методы регрессионного анализа и метод экономико-математического моделирования вместе составляют понятие «методы анализа причинных связей». Общая характеристика методов прогнозирования представлена в приложении 1.

«Особое место среди методов прогнозирования занимает технологическое прогнозирование, которое возникло позже экономического. Его необходимость обусловили серьезные сдвиги в технологии, постоянно происходящие в современной экономике.

Технологическое прогнозирование имеет значение в первую очередь для подготовки стратегии исследований и разработок (стратегического плана). Здесь технологические прогнозы находят свое выражение в решениях о том, на каких технологиях должна сосредоточиться социально-экономическая система и от каких технологий отказаться. При помощи технологических прогнозов формируется объем потенциальных технологий, который позднее, при разработке стратегии, подвергнется отбору и селекции.

Технологические прогнозы находят свое применение также в краткосрочном планировании для оценки используемой технологии. Используя технологические прогнозы, можно определить возможности текущей технологии, потолок ее использования и необходимость в срочной смене технологии»¹⁸.

Источниками информации для них могут стать публикации в специальной литературе, сведения, предоставляемые субъектами внешнеэкономической деятельности, и т.д.

В целом роль технологического прогнозирования гораздо шире, чем только при подготовке стратегии НИОКР. Результаты технологического

¹⁸ Прогнозирование и моделирование социально-экономических систем. URL : <http://www.ekonomika-st.ru/upravlenie/menedgment/menedgment-2.html> (дата обращения 12.03.2016).

прогнозирования влияют на формирование новых взглядов в общем управленческом мышлении, оказывают воздействие на подготовку различных функциональных стратегий в деятельности таможенных органов РФ.

«Технологическое прогнозирование способствует выработке новой концепции, заключающейся в подготовке участников процесса к будущим изменениям, ознакомлении и обучении потенциальных участников новым технологиям в таможенной деятельности. Такой подход к воздействию социально-экономической системы на мировой рынок не означает давление на потребителей и контроль над ними с целью заставить их изменить свои потребности, напротив, он приводит к сохранению существующих потребностей и обогащению их новыми, то есть к увеличению потребностей .

Как показывает опыт рыночной экономики, технологическое прогнозирование наиболее часто применяется в компьютерной, телекоммуникационной, нефтехимической, транспортной отраслях.

Технологическое прогнозирование широко использует методы, сложившиеся в общем экономическом прогнозировании, особенно:

- метод подготовки сценариев;
- метод Дельфи;
- методы экстраполяции трендов и некоторые другие.

Вместе с тем для технологического прогнозирования характерны некоторые специфические методы, среди них:

- морфологический анализ;
- анализ перекрестного влияния»¹⁹.

Большой популярностью пользуются сценарии.

¹⁹ Алексеева, М.М. Планирование деятельности. М., 2011. С. 147.

Морфологический анализ – базовый принцип заключается в занесении в двухфакторную матрицу ключевых параметров продукта или технологического процесса, а также альтернативных методов их достижения.

Таким образом, морфологический анализ помогает выделить разнообразные комбинации основных технологических параметров (методов).

В будущем прогнозе могут быть использованы:

- новые комбинации уже существующих методов;
- совершенно новые технологические методы, открытые при помощи морфологического анализа.

Серьезный подход к морфологическому анализу может дать огромное число вариантов технологий.

Анализ перекрестного влияния – многие технические достижения могут применяться в различных сферах таможенного дела, следовательно, эти технологии оказывают влияние на целый ряд сфер и в то же время сами подвергаются воздействию других технологий.

Такие перекрестные влияния могут быть учтены в специальной таблице. В таблицу заносятся основные явления в сфере технологии, напрямую касающиеся деятельности таможенных органов. Затем делается первоначальный прогноз их будущего состояния (без учета, перекрестного влияния). Далее выявляется перекрестное влияние одних событий на другие. И, наконец, составляется окончательный прогноз, учитывающий возможность перекрестного влияния. Характер воздействия одного явления в технологии на другое может быть определен как позитивный, так и нейтральный, негативный. Интенсивность воздействия оценивается по 10-балльной шкале.

«Метод анализа перекрестного влияния повышает основательность и точность прогнозов, может применяться в сочетании с методом Дельфи»²⁰.

Подводя итог, вышеописанному, следует выделить, что эффективное прогнозирование способствует формированию возможных целей развития социально-экономических систем, относящихся как к отраслевому, так и к региональному уровням управления, способствует учету и анализу поставленных целей и сложившихся тенденций развития, разработке возможных сценариев развития процесса под воздействием набора факторов, выработке оптимальных планов, а также оценке вероятных последствий принимаемых решений. Прогнозирование является основой управленческой и предпринимательской деятельности во всех сферах и на всех уровнях.

Более того, в условиях высокого уровня турбулентности мировых товарных рынков, важнейшей задачей становится разработка и использование эффективных методов прогнозирования динамики и структуры внешней торговли.

«Острый дефицит инструментария, позволяющего производить перспективный экономический анализ, существующие системы оценки экономических сценариев, имеющие узкую направленность, не позволяют оценивать комплексного взаимодействия различных параметров развития организаций, занимающихся внешнеэкономической деятельностью. В результате, многие предложения по изменению отдельных элементов экономической политики проигрывают вследствие отсутствия должного обоснования, подкрепленного соответствующими расчетами.

Попытки создания сложного прогнозно-аналитического инструментария в таможенном деле тормозятся отсутствием

²⁰ Фатхутдинов Р.А. Управленческие решения. М., 2012. С. 193.

административно-финансовых и кадровых ресурсов, проблемами с неудовлетворительным состоянием статистической базы и т.д»²¹.

«Подчеркивая важность совершенствования подходов к прогнозированию в процессе управления деятельностью таможенных органов России, следует отметить, что реализация данной функции оказывает существенное влияние на эффективность достижения стратегических, тактических и оперативных результатов.

В целом, значение прогнозирования основных экономических показателей таможенных органов состоит в том, что качественные прогнозы позволяют не только рационально организовать работу таможенных органов по пополнению доходной части бюджета, но и спланировать суммы затрат расходной части федерального бюджета по выполнению обязательств государства перед обществом»²².

Следует отметить, что основным показателем, характеризующим деятельность отечественных таможенных органов является сумма перечисляемых таможенных платежей в доходы федерального бюджета. «При этом таможенные платежи выступают как устойчивая и в тоже время специфическая группа поступлений»²³, сумма которых выступает, своего рода, критерием для оценки эффективности деятельности таможенного органа.

С другой стороны, размер и структура таможенных платежей отражает баланс экспорта и импорта, а соответственно и баланс между добывающими отраслями промышленности и перерабатывающими.

²¹ Ткаченко А.В., Широв А.А. Проблемы создания многоуровневой системы моделей прогнозирования внешней торговли в условиях переходной экономики // Макроэкономические исследования. 2008. №2. С.10.

²² Ахмадуллина И.Д. Повышение эффективности деятельности таможенных органов на основе внедрения прогнозных технологий в управление: автореферат. М., 2013. С. 4.

²³ Шаляпина О. А. Таможенная политика в отражении угроз экономической безопасности России: автореферат дис. ... кандидата экономических наук. СПб, 2010. С. 15.

В-третьих, они характеризуют влияние внешнеэкономической деятельности на развитие национальной экономики.

«Суммы платежей, перечисленные таможенными органами, позволяют определить налоговую нагрузку, оказываемую на участников внешнеторговой деятельности, а также возможность оценить перспективы состояния доходной части бюджета государства, а следовательно спланировать расходы бюджета как на текущий, так и на последующий периоды»²⁴.

В процессе управления таможенной деятельностью чаще всего прогнозирование применяется на этапе анализа среды и определения предпосылок для формирования стратегии (как общей, так и функциональной). При этом возможны и другие варианты.

Например, прогнозирование может осуществляться на стадии реализации планов для оценки возможных результатов и их отклонения от плановых показателей и имеет целью организацию дополнительных управляющих воздействий на ликвидацию отклонений.

Прогноз составляется на основе проведенного анализа налогооблагаемых объемов экспорта товаров с учетом изменения структуры экспорта, стоимостных показателей, ставок вывозных таможенных пошлин, а также особенностей таможенного оформления энергоносителей и графиков уплаты таможенных и иных платежей.

Прогноз составляется по данным таможенного оформления всех участников внешнеэкономической деятельности в зоне деятельности подчиненных таможенных органов, включая крупных плательщиков регионального и федерального уровней.

²⁴ Ахмадуллина И.Д. Методологические рекомендации по совершенствованию системы прогнозирования в таможенных органах // Материалы 5 Международной интернет-конференции «Таможенное дело: состояние и перспективы», 2011. URL: <http://www.donrta.ru> (дата обращения: 15.02.2016).

Статистическая форма отчетности содержит прогноз поступления вывозных таможенных пошлин в доход федерального бюджета в отчетном месяце и месяце, следующим за отчетным, в том числе указывается прогноз поступления вывозных таможенных пошлин в доход федерального бюджета в последний рабочий день каждого месяца.

Таким образом, исходя из вышеописанного, можно сделать следующие выводы: во-первых, современные условия хозяйствования требуют максимального расширения фронта прогнозирования, дальнейшего совершенствования методологии и методики разработки прогнозов, так как, чем выше уровень прогнозирования процессов общественного развития, тем эффективнее планирование и управление этими процессами в обществе.

Во-вторых, важность совершенствования подходов к прогнозированию в процессе управления деятельностью таможенных органов Российской Федерации, обусловлено тем, что реализация данной функции оказывает существенное влияние на эффективность достижения стратегических, тактических и оперативных результатов. В целом, значение прогнозирования основных экономических показателей таможенных органов состоит в том, что качественные прогнозы позволяют не только рационально организовать работу таможенных органов по пополнению доходной части бюджета, но и спланировать суммы затрат расходной части федерального бюджета по выполнению обязательств государства перед обществом.

В-третьих, важнейшим показателем, характеризующим эффективность деятельности таможенных органов Российской Федерации является объем перечисляемых таможенных платежей в доходы федерального бюджета. Суммы платежей, перечисленные таможенными органами, позволяют определить налоговую нагрузку, оказываемую на участников внешнеторговой деятельности, а также возможность оценить перспективы состояния доходной части бюджета государства, а следовательно спланировать расходы бюджета как на текущий, так и на последующий

периоды. Соответственно, одним из важнейших направлений совершенствования прогнозирования развития деятельности таможенных органов России является разработка и использование эффективных методов определения прогнозных значений сумм таможенных платежей.

РАЗДЕЛ II. ПРАКТИКА ПРОГНОЗИРОВАНИЯ ДЕЯТЕЛЬНОСТИ БЕЛГОРОДСКОЙ ТАМОЖНИ

Прогнозирование в таможенной службе фактически осуществляется всеми подразделениями всех уровней, отраслевыми службами, работниками этих служб в пределах их компетенции с целью качественного выполнения поставленных задач.

Требования к организации прогнозирования для каждого уровня системы различны в связи с разными задачами и возможностями этих органов. Как составная часть управленческой деятельности прогнозирования присуще каждому таможенному, каждому структурному подразделению и сотруднику, но, имея обеспечительный характер, оно более развито на уровне федеральной таможенной службы (ФТС) и таможен.

Исследование особенностей прогнозирования в таможенной службе позволило выделить следующую последовательность этапов данного процесса:

1. Прогнозирование реализации основных функций таможенной службы.
2. Прогнозирование реализации ресурсных функций.
3. Прогнозирование реализации управленческих функций.
4. Прогнозирование по видам управленческой деятельности субъектов, уровней управления.

Подчеркивая тот факт, что прогнозирование в таможенной службе осуществляется на всех уровнях управления, разумеется, что на каждом уровне задачи и объем этой работы различны и зависят от функций, которые выполняет подразделение.

«В таможенном деле различают четыре уровня планирования:

1) уровень Министерства экономического развития и торговли – для ФТС России;

2) уровень ФТС России – для РТУ и таможен непосредственного подчинения;

3) уровень РТУ – для таможен;

4) уровень таможни – для таможенных постов»²⁵.

ФТС России осуществляет разработку и реализацию целевых программ развития таможенного дела в стране. РТУ разрабатывают развернутые планы реализации программ развития таможенной службы с учетом региональных особенностей. Большое значение имеет территориальный подход к планированию развития инфраструктуры таможенного дела.

РТУ в своей работе учитывают предложения таможен по составлению проектов планов капитальных вложений и техническому оснащению таможенных органов зоны обслуживания. В свою очередь ФТС России согласовывает с РТУ мероприятия программ развития таможенной службы.

Процесс планирования подчиняется определенной логике, требующей обязательности и осуществления определенных плановых процедур:

- постановка цели и задач планирования;
- выбор подходов к формированию планов;
- выбор методов плановых расчётов;
- определение объема и характера предплановых расчетов;
- выражение плановых мероприятий в конкретных показателях (натуральных или стоимостных).

При проблемном подходе к разработке плана и прогноза их содержанием является решение общих для всех таможенных органов проблем, таких как создание необходимого количества пунктов пропуска и переходов всех видов для контроля перемещения грузов и пассажиров через таможенную границу, повышение уровня их обустроенности и др. В

²⁵ О таможенном регулировании в РФ: федер. закон от 27 ноября 2010 г. № 311-ФЗ // Российская газета. – 2010. – 29 ноября.

частности характерный пример для процесса стратегического планирования представлен в приложении 2.

Комплексный программно-целевой подход предполагает решение в единстве многих проблем: социальных, экономических, технических, экологических и др. Разрабатывается программа, которая включает следующие разделы: введение; содержание проблем; цели и задачи программы; финансирование программы; оценка эффекта от реализации программы; организация управления программой и контроль; мероприятия программы; технико-экономическое обоснование программы.

Программы обычно разрабатываются на 3-5 лет. Иногда к их подготовке и реализации привлекают другие министерства и ведомства. Составлению программ предшествует большая и серьезная предплановая работа, в том числе разработка и утверждение концепций развития по отдельным направлениям деятельности таможенной службы.

Нормативная база для планирования разрабатывается правительством, Министерством финансов, ФТС России и другими государственными органами.

В системе планирования ключевым объектом исследования является комплекс предстоящих работ, который представляется в виде совокупности отдельных процессов, частей и элементов. Основным плановый документ – сетевой график, или сеть. В графике с необходимой степенью детализации отображается, какие работы, в какой последовательности и за какое время надо выполнить, чтобы обеспечить окончание всех видов деятельности не позже заданного срока. Фиктивными работами при этом считаются возможные ожидания последующих процессов. К основным планируемым параметрам в сетевых моделях относятся такие временные показатели, как продолжительность выполнения работ, критический путь, резервы времени совершения событий. Все операции, не принадлежащие критическому пути, можно сдвинуть во времени и пределах их резервов, не увеличивая при этом общей продолжительности выполнения комплекса работ. Такой подход

позволяет модернизировать худшие и наиболее благоприятные показатели развития таможенной службы при изменении условий внешнеэкономической деятельности и финансирования.

В целом, прогнозирование и планирование в таможенных органах регламентировано ведомственными нормативными документами.

Нормативно-правовая база, регламентирующая процесс взаимодействия ФТС, РТУ и таможен в области прогнозирования сумм перечисления таможенных платежей, представлена следующими основными документами: протокол от 01.01.2001г. №3 «Совещания у руководителей ФТС России»; письмо ФТС от 01.01.2001г. № 05-13/41368 «О предоставлении сведений для составления кассового плана по доходам федерального бюджета»; письмо ДВТУ -29/1530 «Об исполнении протокола Совещания».

Согласно Письму ФТС от 6.10.2008 № 05-13/41368 «О предоставлении сведений для составления кассового плана по доходам федерального бюджета» РТУ представляют в Главное управление федеральных таможенных доходов и тарифного регулирования (ГУФТДиТР) прогнозные данные о поступлении в федеральный бюджет доходов от вывозной таможенной пошлины.

Прогноз составляется на основе проведенного анализа налогооблагаемых объемов экспорта товаров с учетом изменения структуры экспорта, стоимостных показателей, ставок вывозных таможенных пошлин, а также особенностей таможенного оформления энергоносителей и графиков уплаты таможенных и иных платежей. Прогноз составляется по данным таможенного оформления всех участников внешнеэкономической деятельности в зоне деятельности подчиненных таможенных органов, включая крупных плательщиков регионального и федерального уровней.

Статистическая форма отчетности содержит прогноз поступления вывозных таможенных пошлин в доход федерального бюджета в отчетном месяце и месяце, следующим за отчетным, в том числе указывается прогноз

поступления вывозных таможенных пошлин в доход федерального бюджета в последний рабочий день каждого месяца.

Согласно подходу к прогнозированию деятельности в отечественных таможенных органах до определенного числа (каждого 18го числа) отчетного месяца Белгородская таможня должна представлять в Службу федеральных таможенных доходов ДВТУ (СФТД ДВТУ) следующие данные:

- прогноз выполнения контрольного задания по перечислению таможенных и иных платежей в ФБ в отчетном месяце;
- перспективы выполнения контрольного задания в месяце, следующим за отчетным. Содержать анализ причин возможного невыполнения (перевыполнения) контрольного задания в текущем и следующем месяце.

На рисунке 1 изображена схема взаимодействия ФТС, РТУ и Белгородской таможни по реализации функции прогнозирования сумм перечисляемых таможенных платежей в бюджет РФ.



Рис. 1. Взаимодействие ФТС, РТУ, Белгородской таможни в области прогнозирования поступления таможенных платежей в доход федерального бюджета

ФТС полученные прогнозные значения сумм таможенных платежей, перечисляемых в бюджет, далее направляет в МЭРТ и Минфин России, где скорректированный показатель занимает важную составляющую при формировании прогноза основных показателей экономики (МЭРТ) и при составлении прогноза консолидированного бюджета на следующий год и среднесрочную перспективу (Минфин России).

Скорректированное прогнозное значение размера перечисляемых таможенных платежей является основой при формировании планового контрольного задания по перечисляемым таможенным платежам в бюджет РФ на уровне регионального таможенного управлений и Белгородской таможни. Названные плановые значения отражаются в Приказах ФТС и РТУ «Об утверждении контрольных показателей формирования федерального бюджета в части доходов, администрируемых таможенными органами».

По мнению, ряда специалистов в сфере таможенного дела «среднее значение относительной ошибки прогнозных значений за рассматриваемый период времени составляет около 20-22%, при допустимом значении относительной ошибки в 10%. Основной причиной низкой точности прогнозных значений перечисляемых таможенных платежей является высокая неопределенность факторов внешней среды при сохраняющейся сильной зависимости от них показателей российской экономики. Ряд индикаторов характеризуется объективными сложностями прогнозирования, связанными с непрекращающимися двухсторонними санкциями, вследствие этого устойчивые закономерности еще только складываются».²⁶

Рассматривая специфику прогнозирования в сфере таможенного дела на уровне Белгородской таможни, прежде всего, следует отметить, что она является одной из крупнейших в Центральном регионе России. Протяженность границы с Украиной в зоне деятельности составляет

²⁶ Ахмадуллина И.Д. Повышение эффективности деятельности таможенных органов на основе внедрения прогнозных технологий в управление: автореферат. М., 2013. С. 15.

540,9 км. С украинской стороны на данном промежутке границы функционируют три таможни: Харьковская, Сумская и Луганская.

«Структура Белгородской таможни включает в себя 11 таможенных постов (МАПП Нехотеевка, Белгородский, Шебекинский им. В.А.Данкова, Валуйский, Грайворонский, Старооскольский, Губкинский, Новооскольский, МАПП Ровеньки, Алексеевский и Пролетарский), 3 отдела таможенного оформления и таможенного контроля с самостоятельным кодом в составе таможенных постов. В структуру таможни также входят 2 службы, 39 отделов и отделений, врачебный здравпункт»²

В регионе деятельности таможни функционируют 8 автомобильных пунктов пропуска, 6 железнодорожных (из них 2 временных) и воздушный пункт пропуска.

«Околотаможенную инфраструктуру составляют 22 склада временного хранения, из них - 3 таможенно-логистических терминала (Грайворонский, Нехотеевский и Шебекинский).

В Федеральный бюджет по состоянию на 21.12 2015 года Белгородской таможней перечислено 18 млрд. 246 млн. руб.

В 2015 году в Белгородской таможне оформление экспортно-импортных поставок осуществляли 1 367 участников внешнеэкономической деятельности, из них 374 новых.

Оформлено 42 966 декларации на товары, 100% с применением электронной формы декларирования. Объем декларационного массива составляет 75,69% от объема декларирования 2014 года. В сравнении с прошлым годом произошло снижение объемов декларирования по импорту на 31,87%, по экспорту увеличение на 4,59%. Оформлено 112 210 партий товаров по транзитным декларациям, на 6,4% меньше, чем в 2014 году. В регион деятельности таможни в текущем году поступило 55 117 товарных партий на 8,5% меньше, чем в прошлом.

² Белгородская таможня. URL.: [http:// customsonline.ru/tam_belg.html](http://customsonline.ru/tam_belg.html).

Грузооборот таможи 20,79 млн. тонн. По сравнению с 2014 годом грузооборот уменьшился на 8,78%. Объем вывозимых товаров уменьшился и составил 14,917млн. тонн (99,2% от уровня 2014 г.), объем ввозимых товаров уменьшился и составил 5,87 млн. тонн (75,75% от уровня 2014 г.).

Внешнеторговый оборот таможи за текущий год составил 3,879 млрд. долл. США. По сравнению с 2014 годом объемы внешней торговли снизились на 36,08%. Произошло уменьшение как стоимостных объемов экспортных поставок (на 28,14%), так и снижение импортных закупок (на 43,37%)»²⁷.

«Сегодня таможенную границу Евразийского экономического союза в регионе деятельности Белгородской таможи в основном пересекают граждане Украины, которые везут товары для личного пользования. Что касается грузовых перевозок, то экспорт товаров, оформленных в регионе деятельности таможи, превышает импорт. Экспорт, как и в предыдущие годы, имеет сырьевую направленность. За областью сохраняется роль традиционного поставщика железной руды и черных металлов. Среди экспортных товаров наибольший удельный вес (по стоимости) имеют руды и концентраты железные, черные металлы и оборудование, механические устройства и их части. Среди основных товарных групп импорта - черные металлы, оборудование, механические устройства и их части, пластмассы и изделия из них

В настоящее время на многостороннем автомобильном пункте пропуска Нехотеевка Росграницей завершается техническое перевооружение. К вводу в эксплуатацию готовится дополнительная полоса движения для грузового транспорта при въезде в РФ, установлены навесы над весовым оборудованием, построены новые помещения для размещения должностных лиц таможенного поста, осуществляющих таможенный контроль въезжающих и выезжающих грузовых транспортных средств. Работы по

²⁷ Белгородская таможня URL.: http://customsonline.ru/tam_belg.html. (дата обращения: 20.02.2016).

модернизации МАПП Нехотеевка проводятся в рамках Федеральной целевой программы «Государственная граница Российской Федерации (2012 - 2020 годы)». Объем финансирования - 24,5 млн. рублей». ²⁸.

Необходимо отметить, что на 20.12.2015 года через автомобильные пункты пропуска Белгородской таможни проследовало 6, 215 млн. человек, что на 8,9%; меньше, чем за аналогичный период 2014 года. Таможенную границу в регионе деятельности Белгородской таможни пересекли более 96 тысяч грузовых автомобилей на 24,5% меньше, чем в прошлом году. На 63,4% увеличился поток пассажирских перевозок. С начала года 43 736 автобусов проследовало через пункты пропуска таможни. В целом через пункты пропуска Белгородской таможни прошло около 1,3 млн. единиц легкового транспорта, что меньше на 5,5% показателя прошлого года.

На 7,9% уменьшилось количество грузовых железнодорожных составов по сравнению с прошлым годом, а пассажирских на 82,8%.

Несмотря на всю сложность сегодняшней внешнеполитической и экономической ситуации, в апреле 2015 начал функционировать новый многосторонний автомобильный пункт пропуска Грайворон. Сегодня все многосторонние автомобильные пункты пропуска в Белгородской таможне (МАПП Нехотеевка, МАПП Грайворон, МАПП Ровеньки, МАПП Шебекино) обустроены по постоянной схеме. Это способствует не только ускорению, оптимизации совершения таможенных операций и проведению таможенного контроля в отношении граждан, товаров и транспортных средств, но и создает значительные удобства для участников ВЭД, связанные с планированием и реализацией транспортной логистики в регионе.

«Белгородская таможня более 20 лет в числе первых по внедрению новых перспективных технологий таможенного контроля и таможенного оформления. В этом году на Старооскольском, Белгородском, Валуйском, Шебекинском, Грайворонском, Губкинском, Алексеевском и

²⁸Белгородская таможня URL.: http://customsonline.ru/tam_belg.html. (дата обращения: 20.02.2016).

Новооскольском постах внедрена и успешно применяется технология автоматической регистрации электронных деклараций на товары.

В регионе деятельности таможи растет число участников внешнеэкономической деятельности, которые применяют удаленную форму уплаты таможенных платежей с использованием микропроцессорных пластиковых карт. В Белгородской таможе удаленная уплата таможенных платежей осуществляется на Белгородском, Валуйском и Старооскольском таможенных постах операторами таможенных платежей. Доля удаленной уплаты таможенных платежей с использованием микропроцессорных пластиковых карт в III-м квартале 2015 года в таможе составила 64,57% от суммы уплаченных таможенных платежей.»²⁹.

За истекший период 2015 года география экспортных поставок в регионе деятельности таможи – 75 стран мира. Постоянными крупными торговыми партнерами «дальнего зарубежья», влияющими на объемы экспорта по стоимости в целом, являются Турция, Италия, Египет и Словакия. Среди «стран СНГ» основными получателями являются Украина (78,94 % экспорта в страны СНГ), Узбекистан (8,01 % экспорта в страны СНГ).

Участники внешнеэкономической деятельности осуществляли закупки импортной продукции в 81 странах мира. Наиболее крупные страны – экспортеры из «стран дальнего зарубежья»: Германия, Австрия, Соединенные Штаты Америки, Китай; из «стран СНГ»: Украина (98,89 % импорта из стран СНГ), Молдова.

За январь-декабрь 2015 года в Белгородской таможе оформление экспортно-импортных поставок осуществляли 1411 участников ВЭД, из них: 1343 – юридические лица, 68 – физические. Вывозом товаров из региона занимались -451 участник ВЭД, ввозом – 1187.

Таможенными постами Белгородской таможи по таможенным процедурам, учитываемым таможенной статистикой, за январь-декабрь 2015 года оформлено 45 144 декларации на товары, из них 45 144 штук (100%) с применением электронной формы декларирования. Объем декларационного массива составляет 79,53 % от объема декларирования 2014 года.

²⁹ Белгородская таможня URL.: [http:// customsonline.ru/tam_belg.html](http://customsonline.ru/tam_belg.html). (дата обращения: 20.02.2016).

Из общего количества деклараций на вывоз оформлено 12 901 штуки (29%), на ввоз – 32 243 штуки (71%). По отношению к 2014 году произошло снижение объемов декларирования по импорту на 28,34 % , по экспорту увеличение – на 9,6 %.

По объему декларирования в январе-декабре 2015 года крупнейшими таможенными постами Белгородской таможни являются два поста – Белгородский таможенный пост (23 159 шт. или 51,3 %) и Валуйский таможенный пост (8 937 шт. или 19,8 %).

Общий объем грузов (вес нетто), оформленных таможенными постами Белгородской таможни в течение января-декабря 2015 года составил 21, 671 млн. тонн. По сравнению с 2014 годом грузооборот уменьшился на 4,9 %. Объем вывозимых товаров увеличился и составил 15,576 млн. тонн (103,57 % от уровня 2014 г.), объем ввозимых товаров уменьшился и составил 6,095 млн. тонн (78,66 % от уровня 2014 г.).

Наибольший удельный вес в общем грузообороте Белгородской таможни имеют Губкинский и Старооскольский таможенные посты, которые за январь-декабрь 2015 года оформили 14,817 млн. тонн грузов (68,3 % общего объема грузооборота).

Внешнеторговый оборот таможни за январь-декабрь 2015 года составил 4 млрд. 062 млн. 576 тыс. 980 долларов США.

По сравнению с аналогичным периодом 2014 года объемы внешней торговли снизились на 33,06 %. Произошло уменьшение как стоимостных объемов экспортных поставок (на 24,89 %) так и снижение импортных закупок (на 40,56 %).

Экспорт, оформленный участниками ВЭД в зоне деятельности таможни, составил 2 млрд. 183 млн. 181 тыс. 590 долларов США.

Импортные поставки составили 1 млрд. 879 млн. 395 тыс. 410 долларов США.

Сальдо внешнеторгового оборота - положительное и составило 303 млн. 786 тыс. 180 долларов США.(прил. 3)

Анализ деятельности Белгородской таможни за истекший период позволяет сделать следующие выводы. во-первых, на фоне ухудшения внешнеполитической и внешнеэкономической ситуации происходит стремительное снижение как экспортных, так и импортных операций. Хотя лидирующие позиции в торговых отношениях традиционно остаются за Украиной, на долю которой за отчетный период приходится около 36,6 % внешнеторгового оборота Белгородской таможни, но этот процент ниже, чем в аналогичном периоде 2014 года.

Во-вторых, экспорт, как и в предыдущие годы, имеет сырьевую направленность. За область сохраняется роль традиционного поставщика железной руды и черных металлов.

В-третьих, экспорт товаров, оформленных на подчиненных таможенных постах, значительно превышает импорт. Подавляющая доля импорта приходится на сравнительно небольшое число стран.

Исходя из того факта, что основным показателем, характеризующим деятельность таможенных органов является сумма перечисляемых платежей в доходы федерального бюджета, проанализируем реализацию прогнозных значений по этому показателю в Белгородской таможне. В приложении 3 представлена помесечная реализация прогнозных значений в исследуемой таможне за 2015 год. В целом следует отметить достаточно удовлетворительные результаты реализации прогнозов в Белгородской таможне в 2015 году (табл. 1), несмотря на «замедление» торгово-экономических отношений с Украиной.

Таблица 1

Динамика распределения таможенных и иных платежей
в доход федерального бюджета по Белгородской таможне
в 2015 году, руб.

Показатели	Прогноз	План	Факт	% выполнения	% факта к прогнозу
I квартал 2015	4045330000,00	4218410000,00	3612297984,41	85,63%	89,0%
II квартал 2015	3684280000,00	3868840000,00	4382741333,34	113,28%	118,96%
III квартал 2015	3659250000,00	5929920000,00	5689625477,01	95,95%	155,49%
IV квартал 2015	4554540000,00	4963830000,00	5577731936,94	112,37%	122,47%
Итого:	15943400000,00	18981000000,00	19262396731,70	101,48%	120,82%

«Исследуя практику прогнозирования деятельности в Белгородской таможне и подчиненных ей таможенных постов, следует отметить, что подходы к ее организации должны осуществляться на основе приказа Центрального таможенного управления «Об организации планирования деятельности Управления и подчинённых таможен»³⁰.

Необходимо отметить, что особенности прогнозирования деятельности отечественных таможенных органов не возможно рассматривать вне процесса планирования. Как нами уже упоминалось в разделе 1 прогнозирование является составной частью планирования деятельности в т.ч. и в Белгородской таможне. Планирование – одна из основных управленческих функций, посредством которой вырабатываются организационные начала предстоящей работы. Планирование представляет процесс взаимной увязки целей и задач деятельности Белгородской таможни и таможенных постов с имеющимися ресурсами, обеспечения единства и

³⁰ Об организации планирования деятельности Управления и подчинённых таможен : приказу Центрального таможенного управления от 19.08.2013 № 548. URL : http://www.customs.ru/index.php?option=com_content&view=category&id=491&Itemid=2625 (дата обращения: 1.04.216).

согласованности действий всех структурных подразделений таможни и таможенного поста.

В соответствии с вышеупомянутым приказом, «формирование и представление плана работы по достижению прогнозных значений, ежеквартального отчёта по его выполнению в организационно-аналитический отдел осуществляет (осуществляют) уполномоченные должностные лица по форме и в сроки, а также в соответствии с запросами данным отделом. Таким образом, следует выделить такие категории как «ответственный исполнитель» и «соисполнитель».

Ответственный исполнитель – структурное подразделение Белгородской таможни (таможенного поста), непосредственно отвечающее за выполнение мероприятий плана работы и координирующее действия соисполнителей.

Соисполнитель – структурное подразделение таможни (таможенного поста), участвующее наравне с ответственным исполнителем в выполнении мероприятий плана работы.»³¹

Согласно данного приказа в процессе прогнозирования как составной части планирования деятельности руководство Белгородской таможни должно руководствоваться и учитывать следующие принципы:

- «соответствие мероприятий плана и прогноза работы оперативной обстановке и конкретным задачам, поставленным перед таможенным постом, требованиям нормативных правовых актов и иных распорядительных документов ФТС России, Центрального таможенного управления;
- актуальность, обоснованность, своевременность задач и правильное определение перечня мероприятий, необходимых для их решения;

³¹ Об организации планирования деятельности Управления и подчинённых таможен : приказу Центрального таможенного управления от 19.08.2013 № 548. URL : http://www.customs.ru/index.php?option=com_content&view=category&id=491&Itemid=2625 (дата обращения: 1.04.2016).

– результативность выполнения предыдущих планов и прогнозов работы, ранее принятых решений;

– конкретность, чёткость и ясность формулировок мероприятий плана работы с указанием предполагаемых непосредственных результатов их исполнения, сроков исполнения, ответственных должностных лиц, используемых сил и средств (соответствие содержания мероприятий поставленным задачам);

– реальность осуществления предусмотренных мероприятий, их обеспеченность силами и средствами (трудовыми, техническими, материальными и финансовыми), выбор наиболее рациональных путей реализации при наименьших затратах средств и усилий;

– реальность сроков выполнения, определяемая с учетом всех возможных временных затрат, в том числе наличие резервов времени для выполнения внеочередных заданий и внеплановых мероприятий;

– равномерность распределения нагрузки (по временным и трудовым ресурсам): мероприятия плана должны быть равномерно распределены в течение всего планируемого периода и закреплены за конкретными должностными лицами подразделений таможенного поста;

– взаимная увязка плана работы с планом работы таможни;

– возможность осуществления текущего и промежуточного контроля за своевременным и качественным выполнением плановых мероприятий;

– эффективность самих мероприятий плана и прогноза работы как действенного рычага контроля за состоянием служебной деятельности»³².

Несмотря на то, что планированием своей деятельности в таможенных органах занимаются все подразделения, вне зависимости от их уровня, следует отметить ведущую роль в организации планирования деятельности и

³² Об организации планирования деятельности Управления и подчинённых таможен : приказу Центрального таможенного управления от 19.08.2013 № 548. URL : http://www.customs.ru/index.php?option=com_content&view=category&id=491&Itemid=2625 (дата обращения: 1.04.2016).

как следствие прогнозирования в Белгородской таможне организационно-аналитического отдела.

Отдел в своей деятельности руководствуется Конституцией Российской Федерации, федеральными конституционными законами, федеральными законами, указами и распоряжениями Президента Российской Федерации, постановлениями и распоряжениями Правительства Российской Федерации, нормативными правовыми актами Минэкономразвития России, Минфина России и Банка России, другими нормативными правовыми актами в области таможенного дела, правовыми актами ФТС России, РТУ, таможни и настоящим положением.

Организационно - аналитический отдел входит в организационную структуру Белгородской таможни (прил. 4).

Деятельность исследуемого отдела осуществляется на основе текущего и перспективного планирования и прогнозирования, сочетания коллегиальности при обсуждении вопросов служебной деятельности и единоначалия в их решении, персональной ответственности каждого должностного лица отдела за состояние дел на порученном участке и за выполнение отдельных поручений.

К основным задачам организационно-аналитического отдела следует отнести:

- анализ эффективности деятельности Белгородской таможни и ее таможенных постов;
- организация планирования и прогнозирования деятельности Белгородской таможни;
- организационное обеспечение деятельности Белгородской таможни.

К основным функциям исследуемого отдела можно отнести:

- организация и координация работы по подготовке оперативных совещаний, проводимых руководством таможни, их информационно-аналитическое обеспечение;
- контроль за выполнением решений, принятых на оперативных совещаниях, проводимых руководством таможни;
- контроль в пределах компетенции таможни за выполнением решений, принятых на заседаниях коллегии, организационно-структурных комиссий, на совещаниях ФТС России и РТУ;
- анализ и оценка деятельности таможни и таможенных постов, разработка предложений о ее совершенствовании, подготовка по результатам анализа отчета для руководства таможни;
- подготовка в соответствии с методикой проведения анализа и оценки деятельности таможенных органов Российской Федерации аналитических материалов в части, касающейся таможни, и их представление в РТУ; '
- обобщение результатов проверок и контроль за устранением недостатков, выявленных в ходе инспекторских проверок, проводимых вышестоящими таможенными органами;
- координация и контроль выездов должностных лиц таможни на таможенные посты, а также вызовов в таможню должностных лиц таможенных постов;
- участие в пределах компетенции таможни в разработке и осуществлении программ развития таможенных органов, находящихся в регионе деятельности РТУ, в контроле за их выполнением;
- формирование плана работы таможни, участие в определении прогнозных показателей деятельности таможни;

- контроль за выполнением подразделениями таможи и таможенными постами запланированных мероприятий, показателей деятельности таможи;
- контроль за выполнением подразделениями таможи и таможенными постами планов работы РТУ, показателей деятельности РТУ в части, касающейся компетенции таможи;
- участие в пределах компетенции отдела в подготовке, выполнении управленческих решений руководства таможи и в контроле за их исполнением;
- организация подготовки и внесение на рассмотрение руководства таможи предложений о совершенствовании управленческой деятельности таможи, в том числе по организационно-структурным вопросам;
- обработка, обобщение и своевременная передача в РТУ электронной информации, формируемой по средствам АРМ «Паспорт таможенного органа»;
- организация взаимодействия подразделений таможи и координация и деятельности в пределах компетенции отдела;
- взаимодействие в пределах компетенции отдела с правоохранительными и другими контролирующими органами, органами государственной власти субъектов Российской Федерации, органами местного самоуправления, организациями и гражданами;
- контроль в пределах компетенции отдела за соблюдением должностными лицами таможи законодательства Российской Федерации, выполнением указов и распоряжений Президента Российской Федерации, постановлений и распоряжений Правительства Российской Федерации, правовых актов ФТС России и правовых актов распорядительного и организационного характера РТУ и таможи;

- рассмотрение предложений подразделений таможни, таможенных постов, обращений правоохранительных и других контролирующих органов, органов государственной власти субъектов Российской Федерации, органов местного самоуправления, организаций и граждан по вопросам деятельности отдела;

- согласование (визирование) подготовленных подразделениями таможни и направляемых в РТУ предложений по вопросам, входящим в компетенцию отдела;

- организационное и информационное обеспечение деятельности начальника таможни.

Необходимо отметить, что в целом, несмотря на положительные результаты деятельности Белгородской таможни за период исследования, которые в частности характеризуют и достаточно рациональный подход к планированию и прогнозированию своей деятельности, требуется дальнейшее совершенствование инструментария прогнозирования. В частности, позволяющего производить более эффективный перспективный экономический анализ, существующие системы оценки экономических сценариев, имеющие не узкую направленность, а позволяющие комплексно оценивать взаимодействия параметров развития Белгородской области и роли таможни в этом процессе. Решение данной задачи требуют систематического подхода к совершенствованию кадрового обеспечения таможни, эффективного использования административно-финансовых ресурсов.

В целом подводя итоги по данному разделу дипломной работы можно сделать следующие выводы: во-первых, в настоящее время прогнозирование в таможенной службе фактически осуществляется всеми подразделениями всех уровней, отраслевыми службами, работниками этих служб в пределах их компетенции с целью качественного выполнения поставленных задач.

Однако, требования к организации прогнозирования для каждого уровня системы различны в связи с разными задачами и возможностями этих органов. Как составная часть управленческой деятельности прогнозирования присуще каждому таможенному, каждому структурному подразделению и сотруднику, но, имея обеспечительный характер, оно более развито на уровне федеральной таможенной службы (ФТС) и таможен.

Во-вторых, исследование особенностей прогнозирования в таможенной службе и в частности в Белгородской таможне позволило выделить следующую последовательность этапов данного процесса: во-первых, прогнозирование реализации основных функций таможенной службы; во-вторых, прогнозирование реализации ресурсных функций; в-третьих, прогнозирование реализации управленческих функций; в-четвертых, прогнозирование по видам управленческой деятельности субъектов, уровней управления.

В-третьих, за период исследования Белгородской таможне удалось продемонстрировать достаточно удовлетворительные результаты разработки и реализации прогнозных значений по одному из основных показателей, характеризующих деятельность таможенных органов – сумме перечисляемых платежей в доходы федерального бюджета. В частности, в 2015 году «% факта к прогнозу» по данному показателю составил 120,82%. Другими словами, произошло не только достижение прогнозных значений по показателю, но и его перевыполнение на 20%. Однако, несмотря на данный факт, требуется дальнейшее совершенствование подходов к прогнозированию деятельности Белгородской таможни.

РАЗДЕЛ III. РЕКОМЕНДАЦИИ ПО СОВЕРШЕНСТВОВАНИЮ ПРОГНОЗИРОВАНИЯ ДЕЯТЕЛЬНОСТИ БЕЛГОРОДСКОЙ ТАМОЖНИ

С целью совершенствования подходов и инструментария прогнозирования деятельности таможенных органов РФ и, в частности, Белгородской таможни, позволяющего производить более эффективный перспективный экономический анализ, развивать существующие системы оценки экономических сценариев, имеющие не узкую направленность, а позволяющие комплексно оценивать взаимодействия параметров развития Белгородской области и роли таможни в этом процессе, нами разработан ряд предложений, на которых бы хотелось остановиться более подробно.

В настоящее время особого внимания в процесса совершенствования инструментария прогнозирования деятельности таможенных органов РФ заслуживают такие направления как развитие единого методического подхода к организации и осуществлению прогнозирования доходов от экспортной деятельности, повышения эффективности информационно-аналитического и программно-технического обеспечения, оптимизации разделения полномочий по прогнозированию таможенных платежей в рамках вертикально интегрированной таможенной системы РФ.

Для совершенствования прогнозирования показателей, характеризующих деятельность таможенных органов РФ необходимо выделить основные направления, которые по нашему мнению будут заключаться в следующем:

- оптимизация структуры распределения полномочий по осуществлению функции прогнозирования;
- внедрение нового принципа учета таможенных платежей в системе оценки деятельности таможенных органов;
- разработка механизма информационного взаимодействия таможенных органов с участниками внешнеэкономической деятельности, транспортными

организациями, органом государственной власти, уполномоченном в области прогнозирования.

В рамках первого направления необходимо дальнейшее развитие алгоритма организации процесса прогнозирования в таможенных органах, основанного на принципе оптимизации использования кадровых ресурсов и учитывающий ряд следующих аспектов:

- информация для составления прогноза;
- установление показателей эффективности деятельности таможенных органов по администрированию таможенных платежей;
- прогнозные данные.

Результативное применение функции анализа и прогнозирования деятельности таможенных органов возможно лишь не только при создании, но и систематическом подходе к совершенствованию деятельности системы аналитических подразделений по всей вертикали таможенной службы РФ.

Именно такой подход позволит повысить результативность информационно-аналитической деятельности таможенных органов РФ и, в частности, Белгородской таможни, а также:

- обеспечить единообразие и научность в подходе к аналитической и прогнозной деятельности по всей вертикали управления;
- обеспечить комплексность аналитической и прогнозной работы и подготовку выверенных решений по всем направлениям деятельности таможенного органа;
- сократить время и трудозатраты, необходимые при анализе информации по разным направлениям деятельности.

Необходимо сосредоточить всю аналитическую и прогнозную работу в одном подразделении на уровне таможни, в одной службе на уровне РТУ, в одном управлении на уровне ФТС. Результативная информационно-аналитическая деятельность возможна лишь при создании структуры аналитических подразделений по всей вертикали таможенной службы.

Для оптимизации процесса прогнозирования организационную основу аналитической и прогностической деятельности в таможенных органах должны составлять:

- теоретико-методологическое обеспечение системных исследований деятельности таможенных органов;
- система информации и информационные базы анализа, технологии автоматизации процессов анализа;
- система информационно–аналитического мониторинга;
- информационно-аналитическая служба.

Результатом согласованного анализа внешнеэкономической и таможенной деятельности должна стать адекватная процедура управления таможенной деятельностью.

Переход таможенных органов РФ на работу в соответствии с мировыми стандартами таможенного администрирования требует разработки нового механизма информационного контроля внешнеэкономической деятельности. Для этого, образующиеся аналитические и прогностические подразделения в процессе своей деятельности обеспечат единообразие и научность в подходе к аналитической и прогностической составляющей таможенного администрирования по всей вертикали таможенных органов.

Необходимо отметить, что функция планирования и прогнозирования в Белгородской таможне, как нами уже упоминалось ранее, представляет собой последовательность следующих этапов:

- анализ состояния объекта планирования и прогнозирования;
- прогнозирование развития объекта планирования;
- разработка стратегических, тактических и оперативных планов и прогнозов.

При планировании, а также в процессе организации и регулирования деятельности Белгородской таможни, руководители на определенных этапах принимают решения. Решение является завершающим актом

процесса планирования, когда некоторый результат предварительной плановой работы закрепляется устно или письменно в виде утверждаемого плана и передается для исполнения подчиненным работникам или структурным подразделениям.

Завершающей фазой работы по принятию решения (плана) является установление механизма обратной связи для контроля за ходом реализации плана и оценки результатов деятельности.

Анализ состояния объекта деятельности осуществляется в следующей последовательности:

- определение цели анализа;
- выбор характеристик объекта для проведения анализа;
- установление состава подразделений и должностных лиц, включаемых в сферу анализа;
- разработка методической схемы анализа объекта управления и организация взаимодействия участников процесса анализа;
- сбор за ряд лет статистических данных, всесторонне характеризующих состояние объекта в соответствии с методом их обработки и положение анализируемого объекта относительно конкурирующих с ним аналогичных объектов;
- выбор метода обработки исходных данных для достижения цели анализа;
- обработка полученных данных в соответствии с выбранным методом, представление их в виде таблиц, графиков или функциональных связей;
- подведение итогов анализа.

В процессе анализа объекта планирования и выбора состава показателей для прогнозирования необходимо учитывать его особенности и многокритериальность, которые могут заключаться в следующем:

- возможности самостоятельного формирования целей деятельности и способности к самоорганизации;

- зависимости объекта планирования от многочисленных политических, социальных и экономических факторов;
- высокой неопределенности исходных данных и невозможности прогнозирования всех факторов;
- пороге сложности решаемых задач, определяющемся ограниченными возможностями человека;
- факторе времени, связанным с быстрым старением информации;
- стохастичности развития объекта планирования.

Прогнозирование развития объекта на основе результатов анализа может быть краткосрочным или долгосрочным в зависимости от цели планирования.

В практике Белгородской таможни ее подразделений используются прогнозы в основном на ближайшую перспективу – до пяти лет. Традиционные методы прогнозирования на такую перспективу, основаны на экстраполяции характеристик объекта управления. Применение же для таких целей сложных теорий социально-экономических циклов, экономико-математических и имитационно-эвристических моделей практически нереально.

В то же время необходимо оценивать качество прогнозирования для того, чтобы была возможность разрабатывать на основе прогнозов реальные стратегические и тактические планы работы Белгородской таможни.

Обычный алгоритм прогнозирования в Белгородской таможне состоит из следующих этапов:

- определение состава основных характеристик объекта управления, которые могут в дальнейшем выступать в качестве плановых показателей;
- определение состава факторов, влияющих на изменение основных характеристик объекта управления;
- исследование корреляционных или функциональных связей основных характеристик объекта управления с влияющими на них факторами;

- определение закономерностей и тенденций изменения факторов на прогнозируемый период;
- вычисление тенденций изменения характеристик объекта управления на основе выявленных закономерностей, корреляционных или функциональных связей;
- сопоставление тенденций изменения прогнозируемых характеристик с передовым уровнем развития аналогичных объектов;
- оценка возможных инновационных нововведений в развитии объекта прогнозирования в рассматриваемый период и их влияния на тенденции изменения прогнозируемых характеристик;
- обоснование количественных и качественных результатов прогноза развития объекта управления по совокупности основных прогнозируемых характеристик.

В качестве показателей качества процессов и результатов прогнозирования могут применяться:

- полнота учета факторов, оказывающих влияние на тенденции развития объекта прогнозирования;
- наличие установленных функциональных или корреляционных связей характеристик объекта прогнозирования с факторами, влияющими на его развитие;
- наличие вариантов прогноза и уровень разброса его результатов;
- оценка ошибки прогноза;
- уровень достоверности прогноза.

Характеристики, включаемые в планы и прогнозы, могут иметь конкретные абсолютные или относительные значения – индикаторы изменения.

Широкое распространения получили различные модели планирования и прогнозирования управленческих решений (математические, аналоговые, физические и др.). Это обусловлено тем, что модели позволяют упростить

сложные проблемы в реализации функций Белгородской таможни и получать более объективные варианты решений.

Качество ведомственных (в частности, таможенных) стратегических, тактических и оперативных планов может определяться на основе следующих показателей:

- соответствие значений планируемых показателей таможенной деятельности стратегии развития экономики страны;
- уровень влияния на обеспечение конкурентоспособности национальной экономики;
- планируемая полнота сборов таможенных платежей, выраженная через отношение ожидаемых поступлений платежей в бюджет к теоретически возможной сумме платежей за планируемые объемы внешней торговли;
- планируемый уровень защиты населения и природной окружающей среды от ввоза вредной, опасной и некачественной продукции и услуг;
- организационный и технический уровень технологий реализации государственных таможенных функций и их соответствие международным стандартам.

Следует отметить, что одной из основных причин низкой точности прогнозных значений перечисляемых таможенных платежей является высокая неопределенность факторов внешней среды при сохраняющейся сильной зависимости от них показателей российской экономики. Ряд индикаторов характеризуется объективными сложностями прогнозирования, связанными с развитием российской экономики в условиях непрекращающихся санкций, в которой нельзя говорить об устойчивых закономерностях.

Еще раз отметим, что среднее значение относительной ошибки прогнозных значений за рассматриваемый период времени составляет около 22%, при допустимом значении относительной ошибки в 10%. Основной причиной низкой точности прогнозных значений перечисляемых

таможенных платежей является высокая неопределенность факторов внешней среды при сохраняющейся сильной зависимости от них показателей российской экономики. Ряд индикаторов характеризуется объективными сложностями прогнозирования, связанными с непрекращающимися двухсторонними санкциями, вследствие этого устойчивые закономерности еще только складываются. Вследствие этого, прогноз перечисления сумм таможенных платежей должен рассматриваться в общем контексте макроэкономического прогнозирования с максимальным учетом факторов, влияющих на размер перечисляемых таможенными органами платежами.

В ходе исследования было установлено, что таможенные платежи формируются под влиянием определенной системы факторов, которые можно систематизировать на уровне региона в три группы, каждая из которых делится на ряд параметров (прил. 6).

Первая группа «социально-экономические показатели развития региона» включает следующие факторы:

- реальные располагаемые денежные доходы населения;
- инвестиции в основной капитал;
- общий уровень безработицы;
- уровень базовой инфляции;
- ставка рефинансирования;
- индекс промышленного производства;
- инвестиционная привлекательность в регионе.

Вторая группа «тенденции и закономерности показателей внешней торговли» включает следующие факторы:

- структура внешнеторгового оборота;
- цены на нефть и нефтепродукты, газ;
- обменный курс рубля.

Третья группа «таможенное администрирование и уровень развитости таможенной инфраструктуры» представлена следующей группой факторов:

- индексом таможенной стоимости;

- эффективность таможенных органов по работе с предприятиями-участниками ВЭД по проверке достоверности документов и достоверности начисления таможенных платежей.

Таким образом, учет вышеописанных факторов позволит сделать максимально детализированный прогноз динамики экспорта и импорта по конкретным товарам и товарным группам с разбивкой по отдельным регионам, что в свою очередь, дает возможность более точной корректировки объемов заданий по сбору таможенных платежей еще на этапе бюджетных проектировок. При построении прогнозов на более близкую перспективу необходимо в качестве основных предпосылок учитывать положения долгосрочных прогнозов, а при построении детальных прогнозов обеспечивать выполнение требования соответствия их суммарных оценок значениям агрегированных показателей. При этом прогнозирование должно носить непрерывный характер, обеспечивать преемственность и согласованность прогнозных оценок, как по разным горизонтам (долгосрочным, среднесрочным и краткосрочным), так и при различной степени агрегации.

Важным аспектом в процессе совершенствования прогнозирования деятельности таможенных органов РФ и, в частности, Белгородской таможни является развитие комплекса программных средств, способствующих повышению эффективности и оперативности прогнозно-аналитической деятельности таможенных органов РФ.

В сущности, данный комплекс программных предназначен для повышения эффективности и оперативности прогнозно-аналитической деятельности подразделений ФТС России, ответственных за подготовку прогнозов и плановых заданий по сбору таможенных платежей, за счет автоматизации задач анализа, планирования и прогнозирования объемов сбора таможенных платежей. Развитие комплекса программных средств осуществляется также и для проведения анализа и прогнозирования величины поступления в Федеральный бюджет РФ таможенных и иных

платежей, взимание которых возложено на таможенные органы. Кроме того, развитие данных программных средств позволит оптимизировать процессы обработки и анализа информации, содержащейся в центральных базах ФТС России, по вопросам, относящимся к компетенции Главного управления федеральных таможенных доходов и тарифного регулирования ФТС России (ГУФТДиТР ФТС России).

Таким образом, функционал комплекса программных должен развиваться с целью формирования для руководства ФТС и органов исполнительной власти справок и отчетов по доходной части Федерального бюджета в разрезе видов таможенных и иных платежей, таможенных органов и по таможенной системе в целом России. С помощью решения можно осуществлять прогнозирование величины поступлений таможенных платежей в условиях действующего законодательства РФ, а также подготавливать аналитические материалы по вопросам, входящим в сферу деятельности ГУФТДиТР ФТС России.

Необходимо отметить, что если совсем недавно отсутствие в таможенных органах РФ данных программных средств для прогнозирования и планирования объемов сбора таможенных платежей эти задачи, а также задача оценки эффективности таможенно-тарифной политики решались в трудоемком режиме ручных расчетов с использованием экспертных методов и традиционных табличных средств. При этом обоснованность прогнозов и плановых заданий, формируемых таможенными органами РФ, оставалась низкой из-за использования недостаточно детализированных данных и невысокого уровня аналитики. Как следствие, отечественная система таможенных органов зачастую не выполняли плановые задания по сбору таможенных платежей без четкого обоснования причины отклонения от плана. В настоящее время все вышеуказанные проблемы, а также низкое качество информационного взаимодействия ФТС России и региональных таможенных управлений, осуществляемое по электронной почте, явились предпосылками не только разработки, но и комплексного развития комплекса

программных средств для анализа, моделирования и прогнозирования таможенных платежей.

Современный комплекс программных средств «Анализ, моделирование и прогнозирование таможенных платежей» должен включать следующие функциональные компоненты.

Во-первых, программная задача «Просмотр и анализ исходных данных для прогнозирования таможенных платежей и результатов расчетов» предназначена для отображения и анализа данных показателей, используемых для прогнозирования таможенных платежей, а также результатов проведенных в других программных задачах расчетов. В этом блоке представлен набор экспресс-отчетов и регламентных отчетов для анализа объемов внешней торговли, объемов начисленных и фактически уплаченных в Федеральный бюджет РФ таможенных платежей и др. Данный инструмент позволяет создавать пользовательские экспресс и регламентные отчеты с возможностью настройки прав доступа.

Во-вторых, программная задача «Моделирование и прогнозирование таможенных и иных платежей, администрируемых ФТС России, по данным о фактических поступлениях в Федеральный Бюджет доходов в различных разрезах» позволяет рассчитывать средневзвешенные ставки таможенных и иных платежей, администрируемых ФТС России в разрезе видов платежей, оценки прогнозных значений их ставок с применением различных методов, прогнозирования объемов поступлений в Федеральный Бюджет доходов по видам таможенных платежей.

В этом функциональном блоке реализована цепочка расчета прогнозов объемов поступлений в Федеральный бюджет РФ доходов по видам таможенных платежей на основании существующих законодательно закрепленных методиках расчета. Визуальный пользовательский интерфейс представляет собой наборы кубов с исходными данными, вычисляемых кубов (с возможностью редактирования формул расчета пользователями) и кубов с результатами расчетов.

В-третьих, программная задача «Формирование для региональных таможенных управлений и таможен непосредственного подчинения (далее – РТУ и ТНП) плановых заданий по сбору таможенных платежей на основе расчетных прогнозов» позволяет автоматизировать процесс формирования плановых заданий по сбору таможенных платежей для РТУ и ТНП:

- по видам таможенных платежей (включая платежи физических лиц, штрафы и пени, прочие поступления от внешнеэкономической деятельности),
- по группам стран (Дальнее зарубежье и СНГ),
- по товарной номенклатуре.

Этот инструмент также обеспечивает автоматизацию взаимодействия пользователей ФТС России, РТУ и ТНП в процессе согласования плановых заданий и их корректировки.

С целью формирования предложений по улучшению качества моделей и обоснованности корректировок прогнозов таможенных платежей на последующие кварталы данный блок позволяет проводить анализ результатов моделирования, прогнозирования и корректировок ФТС России, РТУ и ТНП по итогам формирования плановых заданий за прошедшие отчетные периоды. Кроме того, с помощью данной программной задачи осуществляется анализ фактических данных в ретроспективе по показателям, используемым в модели прогнозирования таможенных платежей для обоснования причин корректировки прогнозов.

Формирование плановых заданий сбора таможенных платежей для РТУ и ТНП включает следующие основные этапы:

- отбор разрезов для прогнозирования (автоматический отбор товарной номенклатуры по каждому виду таможенных платежей, каждому РТУ и ТНП, отдельно по странам Дальнего Зарубежья и СНГ);
- автоматическое формирование моделей для прогнозирования с учетом отобранных разрезов и автоматический расчет прогнозов;

- ввод, хранение и обработка экспертных корректировок расчетных прогнозов по сбору таможенных платежей для каждого РТУ и ТНП;
- формирование плановых заданий для каждого РТУ и ТНП по сбору таможенных платежей на основе расчетных прогнозов, введенных корректировок и плановых заданий, установленных для ФТС России в целом;
- просмотр и анализ сформированных плановых заданий по сбору таможенных платежей;
- ввод корректировок плановых заданий по сбору таможенных платежей с расчетом изменения сумм плановых заданий и обязательным вводом причины корректировки;
- согласование сформированных плановых заданий по сбору таможенных платежей с учетом обоснованных корректировок;
- согласование корректировок сформированных плановых заданий по сбору таможенных платежей, предложенных РТУ и ТНП;
- экспорт результатов формирования плановых заданий по сбору таможенных платежей в файл формата XLS.

Работа ФТС России осуществляется с использованием «толстого» клиента, работа РТУ и ТНП – с использованием веб-приложения.

В-четвертых, программная задача «Оценка эффекта от применения мер таможенно-тарифной политики» позволяет рассчитать эффект (последствия) применения мер таможенно-тарифного регулирования внешней торговли в сфере поступлений таможенных платежей. С помощью данного модуля рассчитываются оценки изменений величин таможенных платежей вследствие изменений ставок таможенных платежей. Визуальный интерфейс программной задачи представляет собой интерактивную таблицу, обеспечивающую доступ к исходным данным (объемам внешней торговли, действующим ставкам таможенных платежей, объемам начисленных таможенных платежей) по выбранным пользователем разрезам. Блок позволяет на моделируемом периоде задать следующие параметры:

- стоимостной и весовой объем внешней торговли (в абсолютном выражении, в темпах прироста);

- типа ставки пошлины (адвалорной или специфической) и значений адвалорной и специфической частей ставок (с возможностью автоматизированного расчета долей адвалорной и специфических частей ставки на основе фактических данных).

В-пятых, программная задача «Факторный анализ изменений в динамике поступлений таможенных платежей» обеспечивает поиск основных причин и факторов, обуславливающих наиболее заметные изменения в динамике поступлений таможенных платежей. В данном модуле реализован автоматический анализ и оценка влияния отобранных факторов на выполнение таможенными органами определенных показателей с применением статистических методов, ранжирование факторов и оценка вклада каждого фактора в общее изменение показателя.

В настоящий момент наиболее важной задачей является развитие информационных технологий прогнозирования таможенных платежей для решения задачи формирования плановых заданий по сбору таможенных платежей на уровне ФТС России, РТУ и ТНП. Реализации данной задачи, в рамках комплекса программных средств «Анализ, моделирование и прогнозирование таможенных платежей» должен предшествовать подготовка научно-технического отчета с результатами проведенных исследований о математических методах и моделях, применение которых было бы эффективным при краткосрочном прогнозировании объемов таможенных платежей.

Особенностью задачи является обеспечение взаимодействия ФТС России и региональных таможенных управлений и таможен непосредственного подчинения (с использованием веб-приложения) в процессе формирования плановых заданий сбора таможенных платежей. Системой обеспечивается согласование трех мнений относительно плановых

величин сбора таможенных платежей: автоматически рассчитанных прогнозов, мнения ФТС России и мнения РТУ и ТНП.

Таким образом, развитие комплекса программных средств, способствующих повышению эффективности прогнозирования таможенных платежей предоставит сотрудникам, не только ФТС России, но и РТУ и ТНП широкие возможности анализа, прогнозирования и планирования таможенных платежей, а именно:

- единое средство доступа к OLAP-представлениям данных по объемам внешней торговли, объемам начисленных и фактически уплаченных таможенных платежей, средним ставкам таможенных платежей, данным таможенно-приходных ордеров, нормативно-справочной информации. В системе также имеется OLAP-представление результатов прогнозирования таможенных платежей. Это обеспечивает как быстрый доступ к необходимым данным, так и широкие возможности экспресс-анализа данных;

- возможность решения задачи оценки эффекта от применения мер таможенно-тарифной политики с обеспечением одновременного анализа сведений по объемам внешней торговли, объемам таможенных пошлин, нормативно-справочной информации о ставках таможенных пошлин;

- реализацию всех этапов формирования плановых заданий по сбору таможенных платежей для РТУ и ТНП, обеспечившую не только автоматизацию ранее существовавшего процесса, но и значительные улучшения в следующих аспектах:

1. Качество прогнозирования – увеличение глубины детализации исходных данных и модернизация методов прогнозирования обеспечивают учет особенностей взимания платежей по определенным товарам, группам стран, регионам страны. Качество получаемых результатов прогнозирования было отмечено Дмитрием Медведевым на выставке «Таможенная служба - 2012»;

2. Обоснованность плановых заданий – изменение плановых заданий РТУ и ТНП на агрегированном уровне по какому-либо виду таможенного платежа с применением комплекса программных средств стало возможно только путем корректировки плановых заданий на уровне определенных товаров с обязательным условием проставления обоснования вносимых изменений;

3. Скорость взаимодействия ФТС России и региональных таможенных органов – использование веб-приложения дало возможность отказаться от передачи скорректированных плановых значений по электронной почте с последующим ручным сведением файлов в итоговый проект приказа. Специализированные визуальные средства позволяют отслеживать этап согласования плана по каждому РТУ/ТНП и обеспечивают быстрый поиск показателей, по которым значения были скорректированы участниками процесса;

4. Контроль и постоянное улучшение качества планирования – в рамках панелей задач был разработан специализированный модуль, позволяющий в различных разрезах оценивать качество работы участников процесса за предыдущие периоды: качество автоматически строящихся прогнозов, корректировок ФТС России, корректировок РТУ и ТНП. Такая оценка качества, в частности, позволяет идентифицировать области, требующие дальнейшего совершенствования методов моделирования и прогнозирования.

Таким образом, с целью совершенствования прогнозирования деятельности таможенных органов РФ и, в частности, Белгородской таможни, нами предлагается сконцентрироваться на следующих направлениях:

- оптимизация структуры распределения полномочий по осуществлению функции прогнозирования;
- совершенствование системы показателей качества процессов и результатов прогнозирования деятельности таможенных органов РФ;

- развитие механизма информационного взаимодействия таможенных органов с участниками внешнеэкономической деятельности, транспортными организациями, органом государственной власти, уполномоченном в области прогнозирования;

- совершенствование системы информационно–аналитического мониторинга факторов, оказывающих влияние на результативность прогнозирования деятельности в сфере таможенного дела;

- развитие комплекса программных средств, способствующих повышению эффективности и оперативности прогнозно-аналитической деятельности таможенных органов РФ.

В целом, подводя итоги по данному разделу дипломной работы можно сделать следующие выводы: во-первых, в настоящее время особого внимания в процесса совершенствования инструментария прогнозирования деятельности таможенных органов РФ заслуживают такие направления как развитие единого методического подхода к организации и осуществлению прогнозирования доходов от экспортной деятельности, повышения эффективности информационно-аналитического и программно-технического обеспечения, оптимизации разделения полномочий по прогнозированию таможенных платежей в рамках вертикально интегрированной таможенной системы РФ.

Во-вторых, одной из основных причин низкой точности прогнозных значений перечисляемых таможенных платежей является высокая неопределенность факторов внешней среды при сохраняющейся сильной зависимости от них показателей российской экономики. Ряд индикаторов характеризуется объективными сложностями прогнозирования, связанными с развитием российской экономики в условиях непрекращающихся санкций, в которой нельзя говорить об устойчивых закономерностях. Вследствие этого, прогноз перечисления сумм таможенных платежей должен рассматриваться в общем контексте макроэкономического прогнозирования с максимальным учетом факторов, влияющих на размер перечисляемых таможенными

органами платежами. Поэтому в дипломной работе было установлено, что таможенные платежи формируются под влиянием определенной системы факторов, которые можно систематизировать на уровне региона в три группы, каждая из которых делится на ряд параметров.

В-третьих, важным аспектом в процессе совершенствования прогнозирования деятельности таможенных органов РФ и, в частности, Белгородской таможни является развитие комплекса программных средств, способствующих повышению эффективности и оперативности прогнозно-аналитической деятельности таможенных органов РФ. В сущности, данный комплекс программных предназначен для повышения эффективности и оперативности прогнозно-аналитической деятельности подразделений ФТС России, ответственных за подготовку прогнозов и плановых заданий по сбору таможенных платежей, за счет автоматизации задач анализа, планирования и прогнозирования объемов сбора таможенных платежей. Развитие комплекса программных средств осуществляется также и для проведения анализа и прогнозирования величины поступления в Федеральный бюджет РФ таможенных и иных платежей, взимание которых возложено на таможенные органы. Кроме того, развитие данных программных средств позволит оптимизировать процессы обработки и анализа информации, содержащейся в центральных базах ФТС России, по вопросам, относящимся к компетенции Главного управления федеральных таможенных доходов и тарифного регулирования ФТС России (ГУФТДиТР ФТС России).

ЗАКЛЮЧЕНИЕ

Современные условия хозяйствования требуют максимального расширения фронта прогнозирования, дальнейшего совершенствования методологии и методики разработки прогнозов, так как, чем выше уровень прогнозирования процессов общественного развития, тем эффективнее планирование и управление этими процессами в обществе.

Прогнозирование в условиях рыночного хозяйствования, высокой изменчивости факторов внешней среды выступает в качестве основополагающей исходной информации для принятия обоснованных управленческих решений, позволяющих минимизировать риски в процессе управления любой социально-экономической системой. Принятие конкретного управленческого решения на основе того или иного варианта прогноза является ни чем иным, как аргументированным выбором лишь одного из возможных и лучших вариантов.

Важность совершенствования подходов к прогнозированию в процессе управления деятельностью таможенных органов России, обусловлено тем, что реализация данной функции оказывает существенное влияние на эффективность достижения стратегических, тактических и оперативных результатов. В целом, значение прогнозирования основных экономических показателей таможенных органов состоит в том, что качественные прогнозы позволяют не только рационально организовать работу таможенных органов по пополнению доходной части бюджета, но и спланировать суммы затрат расходной части федерального бюджета по выполнению обязательств государства перед обществом.

Основным показателем, характеризующим деятельность отечественных таможенных органов является сумма перечисляемых таможенных платежей в доходы федерального бюджета. Суммы платежей,

перечисленные таможенными органами, позволяют определить налоговую нагрузку, оказываемую на участников внешнеторговой деятельности, а также возможность оценить перспективы состояния доходной части бюджета государства, а следовательно спланировать расходы бюджета как на текущий, так и на последующий периоды. Соответственно, одним из важнейших направлений совершенствования прогнозирования развития деятельности таможенных органов России является разработка и использование эффективных методов определения прогнозных значений сумм таможенных платежей.

В настоящее время прогнозирование в таможенной службе фактически осуществляется всеми подразделениями всех уровней, отраслевыми службами, работниками этих служб в пределах их компетенции с целью качественного выполнения поставленных задач. Однако, требования к организации прогнозирования для каждого уровня системы различны в связи с разными задачами и возможностями этих органов. Как составная часть управленческой деятельности прогнозирование присуще каждому таможенному, каждому структурному подразделению и сотруднику, но, имея обеспечительный характер, оно более развито на уровне федеральной таможенной службы (ФТС) и таможен.

Исследование особенностей прогнозирования в таможенной службе и в частности в Белгородской таможне позволило выделить следующую последовательность этапов данного процесса: во-первых, прогнозирование реализации основных функций таможенной службы; во-вторых, прогнозирование реализации ресурсных функций; в-третьих, прогнозирование реализации управленческих функций; в-четвертых, прогнозирование по видам управленческой деятельности субъектов, уровней управления.

Прогноз составляется на основе проведенного анализа налогооблагаемых объемов экспорта товаров с учетом изменения структуры

экспорта, стоимостных показателей, ставок вывозных таможенных пошлин, а также особенностей таможенного оформления энергоносителей и графиков уплаты таможенных и иных платежей. Прогноз составляется по данным таможенного оформления всех участников внешнеэкономической деятельности в зоне деятельности подчиненных таможенных органов, включая крупных плательщиков регионального и федерального уровней.

За период исследования Белгородской таможне удалось продемонстрировать достаточно удовлетворительные результаты разработки и реализации прогнозных значений по одному из основных показателей, характеризующих деятельность таможенных органов – сумме перечисляемых платежей в доходы федерального бюджета. В частности, в 2015 году «% факта к прогнозу» по данному показателю составил 120,82%. Другими словами, произошло не только достижение прогнозных значений по показателю, но и его перевыполнение на 20%. Однако, несмотря на данный факт, требуется дальнейшее совершенствование подходов к прогнозированию деятельности Белгородской таможни.

Особого внимания в процессе совершенствования инструментария прогнозирования деятельности таможенных органов РФ заслуживают такие направления как развитие единого методического подхода к организации и осуществлению прогнозирования доходов от экспортной деятельности, повышения эффективности информационно-аналитического и программно-технического обеспечения, оптимизации разделения полномочий по прогнозированию таможенных платежей в рамках вертикально интегрированной таможенной системы РФ.

Одной из основных причин низкой точности прогнозных значений перечисляемых таможенных платежей является высокая неопределенность факторов внешней среды при сохраняющейся сильной зависимости от них показателей российской экономики. Ряд индикаторов характеризуется объективными сложностями прогнозирования, связанными с развитием

российской экономики в условиях непрекращающихся санкций, в которой нельзя говорить об устойчивых закономерностях. Вследствие этого, прогноз перечисления сумм таможенных платежей должен рассматриваться в общем контексте макроэкономического прогнозирования с максимальным учетом факторов, влияющих на размер перечисляемых таможенными органами платежами. Поэтому в дипломной работе было установлено, что таможенные платежи формируются под влиянием определенной системы факторов, которые можно систематизировать на уровне региона в три группы, каждая из которых делится на ряд параметров.

Важным аспектом в процессе совершенствования прогнозирования деятельности таможенных органов РФ и, в частности, Белгородской таможни является развитие комплекса программных средств, способствующих повышению эффективности и оперативности прогнозно-аналитической деятельности таможенных органов РФ. В сущности, данный комплекс программных предназначен для повышения эффективности и оперативности прогнозно-аналитической деятельности подразделений ФТС России, ответственных за подготовку прогнозов и плановых заданий по сбору таможенных платежей, за счет автоматизации задач анализа, планирования и прогнозирования объемов сбора таможенных платежей. Развитие комплекса программных средств осуществляется также и для проведения анализа и прогнозирования величины поступления в Федеральный бюджет РФ таможенных и иных платежей, взимание которых возложено на таможенные органы. Кроме того, развитие данных программных средств позволит оптимизировать процессы обработки и анализа информации, содержащейся в центральных базах ФТС России, по вопросам, относящимся к компетенции Главного управления федеральных таможенных доходов и тарифного регулирования ФТС России (ГУФТДиТР ФТС России).

СПИСОК ИСТОЧНИКОВ И ЛИТЕРАТУРЫ

1. Конституция Российской Федерации от 25 декабря 1993 года, с изменениями от 30 декабря 2008 года [Текст] // Российская газета. – 2009. – № 7 (4831). – 21 января.

2. Таможенный кодекс Таможенного союза [Текст] : приложение к Договору о Таможенном кодексе Таможенного союза, принятому Решением Межгосударственного Совета ЕврАзЭС на уровне глав государств от 27 ноября 2009 г. № 17 // Собр. законодательства Рос. Федерации. – 2010. – № 50. – Ст. 6615.

3. О службе в таможенных органах Российской Федерации [Текст] : федер. закон от 21 июля 1997 г. № 114-ФЗ (ред. от 22.12.2014) // Собр. законодательства Рос. Федерации. – 1997. – № 30. – Ст. 3586.

4. О таможенном регулировании в Российской Федерации [Текст] : федер. закон от 27 ноября 2010 г. № 311-ФЗ (ред. от 13.07.2015) // Собр.

5. О Федеральной таможенной службе [Текст] : Постановление Правительства Российской Федерации от 16 сентября 2013 г. № 809 (ред. от 27.12.2014) // Собр. законодательства Рос. Федерации. – 2013. – № 38. – Ст. 4823.

6. Вопросы Министерства финансов Российской Федерации [Текст] : Указ Президента Российской Федерации от 15 января 2016 г. № 12 // Собр. законодательства Рос. Федерации. – 2016. – № 3. – Ст. 473.

7. О Концепции развития таможенных органов Российской Федерации [Текст] : Распоряжение Правительства Российской Федерации от 14 декабря 2005 г. № 2225-р // Собр. законодательства Рос. Федерации. – 2006. – № 2. – Ст. 260.

8. О Стратегии развития таможенной службы Российской Федерации до 2020 года [Текст] : Распоряжение Правительства РФ от 28 декабря 2012 г. № 2575-р (ред. от 15.04.2014) // Собр. законодательства Рос. Федерации. – 2013. – № 2. – Ст. 109.

9. О внесении изменений в Стратегию развития таможенной службы Российской Федерации до 2020 года, утвержденную распоряжением Правительства Российской Федерации от 28 декабря 2012 г. № 2575-р [Текст] : Распоряжение Правительства Российской Федерации от 15 апреля 2014 г. № 612-р (ред. от 15.04.2014) // Собр. законодательства Рос. Федерации. – 2014. – № 18 – Ст. 2220.

10. О создании таможенных органов [Электронный ресурс] : Приказ Государственного таможенного комитета Российской Федерации от 14 февраля 1992 г. № 45 (ред. от 14.02.1992) // Справочно-правовая система «Консультант Плюс». Информ. банк. «Версия Проф». Разд. «Законодательство».

11. Об утверждении Концепции системы предварительного информирования таможенных органов Российской Федерации [Текст] : Приказ ФТС России от 10 марта 2006 г. № 192 // Таможенный вестник. – 2006. – № 7.

12. Об утверждении Общего положения о региональном таможенном управлении и Общего положения о таможне [Текст] : Приказ ФТС России от 04 сентября 2014 г. № 1700 // Российская газета. – 2015. – 14 января.

13. Об утверждении перечня и порядка применения технических средств таможенного контроля в таможенных органах Российской Федерации [Текст] : Приказ ФТС России от 21 декабря 2010 г. № 2509 (ред. от 15.05.2014) // Бюллетень нормативных актов федеральных органов исполнительной власти. – 2011. – № 14. – 4 апреля.

14. Об утверждении типового положения о службе таможенного контроля после выпуска товаров регионального таможенного управления и типового положения о подразделении таможенного контроля после выпуска товаров таможни [Электронный ресурс] : Приказ ФТС России от 07 ноября 2012 г. № 2255 (ред. от 01.12.2014) // Справочная правовая система «Консультант Плюс». Разд. «Законодательство». Информ. банк «Версия Проф».

15. Акимов, А.Е. Информационно-аналитическое обеспечение оперативно-розыскной деятельности [Текст]: дис. ... канд. юрид. наук: 12.00.00 / А.Е. Акимов. – М., 2010. – 210 с.
16. Андреев, А.Ф. Система показателей эффективности таможенного дела и ее развитие [Текст] / А.Ф. Андреев // Вестник Российской таможенной академии. – 2011. – №2. – С. 15-22.
17. Аникиенко, С.А. Административно-правовой режим чрезвычайного положения, вводимого в связи с социальными конфликтами: (по материалам международных конфликтов) [Текст]: дис. ... канд. юрид. наук: 12.00.00 / С.А. Аникиенко. – М., 2010. – 205 с.
18. Аноприенко, К.В. Административные правонарушения в области таможенного дела, предметом или орудием совершения которых являются морские суда [Текст]: дис. ... канд. юрид. наук: 12.00.00 / К.В. Аноприенко. – М., 2011. – 233с.
19. Бакаева, О.Ю. Институт льгот в таможенном праве [Текст] / О.Ю. Бакаева // Современное право. – 2013. – № 2. – С. 33-42.
20. Бакаева, О.Ю. Таможенное право России [Текст] / О.Ю. Бакаева, Г.В. Матвиенко. – М. : Международные отношения, 2010. – 350 с.
21. Барышникова, Е.Ю. Факторы эффективности управления таможенным делом [Текст] / Е.Ю. Барышникова // Управление. – 2011. – №6. – С. 27-33.
22. Борисов, С.М. Валютно-финансовые проблемы евразийской интеграции [Текст] / С.М. Борисов. – Изд. 2-е, перераб. и доп. – М. : ИМЭМО РАН, 2015. – 92 с.
23. Варнавский, В.Г. Системный кризис Евразии: экономика vs политика [Текст] / В.Г. Варнавский // Мировая экономика и международные отношения. – 2012. – № 11. – С. 43-49.
24. Габричидзе, Б.Н. Курс таможенного права Российской Федерации [Текст] / Б.Н. Габричидзе, А.Г. Чернявский. – М.: Право, 2011. – 376 с.

25. Галицкая, Н.В. Нетарифное регулирование внешнеторговой деятельности в таможенных правоотношениях [Текст]: дис. ... канд. юрид. наук: 12.00.00 / Н.В. Галицкая. – Саратов, 2005. – 230 с.

26. Дианов, А.Ю. Проблемы оценки результативности деятельности таможенных органов [Текст] / А.Ю. Дианов // Транспортное дело России. – 2013. – №1. – С. 51-57.

27. Зиновьева, А.Л. Совершенствование аналитической деятельности таможенного органа в СЭЗ [Текст]: дис. ... канд. экон. наук: 08.00.05 / А.Л. Зиновьева. – М., 2011. – 200 с.

28. Карасюк, В.Н. Практическое применение электронного декларирования [Текст] / В.Н. Карасюк // Таможенное обозрение. – 2011. – №5. – С. 10-17.

29. Комаров, С.А. Теория государства и права [Текст] / С.А. Комаров, А.В. Малько. – М.: Право, 2010. – 500 с.

30. Копанев, Д.В. Правоотношения в таможенной сфере (историко-теоретический аспект) [Текст]: автореферат дис. ... канд. юрид. наук: 12.00.00 / Д.В. Копанев. – Н. Новгород, 2011. – 24 с.

31. Киктенко, Е. Строить и расширять мосты таможенного сотрудничества [Текст] / Е. Киктенко // Таможня. – 2015. – № 3. – С. 2-3.

32. Козловский, А.Ю. Основные направления совершенствования взаимодействия отечественных таможенных органов с правоохранительными органами зарубежных стран в условиях интеграции России в мировое сообщество [Текст] / А. Ю. Козловский // Вестник Волгоградской академии МВД России. – 2012. – № 2. – С. 104-110.

33. Кондратьев, В.Б. Отрасли и сектора глобальной экономики: особенности и тенденции развития [Текст] / В.Б. Кондратьев. – М. : Международные отношения, 2015. – 448 с.

34. Косенко, В.П. Основы теории эффективности таможенного дела [Текст] / В.П. Косенко, Л.И. Опошнян. – М.: Юнити-Дана, 2011. – 180 с.

35. Кухаренко, В.Б. Модернизация таможенной службы [Текст] / В.Б. Кухаренко. – М. : Ника, 2011. – 220 с.
36. Оболенский, В.П. Внешнеэкономические связи России: некоторые уроки глобального кризиса [Текст] / В.П. Оболенский // Вопросы экономики. – 2012. – № 5. – С. 87-100.
37. Остапенко, Ю.С. Понятие, формы и правовые последствия экономической интеграции государств [Текст] / Ю.С. Остапенко // Вестник волжского университета им. В.Н. Татищева. – 2013. – № 4. – С. 31–32.
38. Подкуйко, М.С. Особенности среднесрочного бюджетно-налогового планирования в контексте обеспечения финансовой безопасности России [Текст] / М.С. Подкуйко // Вестник РИНХ. – 2010. – №1. – С. 35-42.
39. Положенцев, М.С. Прогнозирование доходов бюджета, администрируемых таможенными органами, в условиях нестационарной среды [Текст] / М.С. Положенцев. – М.: Ника, 2014. – 150 с.
40. Портанский, А.П. Россия становится полноправным участником мировой торговли [Текст] / А.П. Портанский // Российский внешнеэкономический вестник. – 2012. – № 4. – С. 51–66.
41. Пятов, А.А. Направления совершенствования оценки эффективности деятельности органов таможенной службы [Текст] / А.А. Пятов // Экономика и управление. – 2012. – №3. – С. 5-15.
42. Седляр, Ю.А. Политика экономических санкций как инструмент урегулирования международных конфликтов Ю.А. Седляр // Austrian Journal of Humanities and Social Sciences. – 2014. – № 9/10. – С. 165–167.
43. Соболевская, А.А. Мировой кризис и «интеллект-революция» [Текст] / А.А. Соболевская, А.К. Попов // Философия хозяйства. – 2012. – № 2. – С. 127–133.
44. Соколова, О.С. Административно-правовые режимы конфиденциальной информации в системе специальных административно-правовых режимов [Текст] / О.С. Соколова // Современное право. – 2012. – № 8. – С. 23-31.

45. Соловьев, Э.Г. Новая фаза борьбы за смыслы в мировой политике [Текст] / Э.Г. Соловьёв // Геополитический журнал. – 2013. – № 1. – С. 11–24.

46. Ткаченко, А.В. Комплексный анализ и прогнозирование таможенных платежей на основе экономико-математических моделей [Текст] : дис... канд. экон. наук: 08.00.05 / А.В. Ткаченко. – М., 2012. – 217 с.

47. Трунина, Е.В. Административные процедуры в деятельности таможенных органов РФ: теоретико-прикладное исследование [Текст] / Е.В. Трунина. – Волгоград, 2013. – 150 с.

48. Участие ФТС России в международных организациях [Электронный ресурс] / Официальный сайт ФТС России [Сайт] / Федеральная таможенная служба 2004-2015. – Режим доступа : <http://www.customs.ru>.

49. Контакты представительств (представителей) таможенной службы за рубежом / Официальный сайт ФТС России [Сайт] / Федеральная таможенная служба 2004-2015. – Режим доступа : <http://www.customs.ru>.

50. В Белгороде начал работу международный обучающий семинар по вопросам организации совместного контроля в пунктах пропуска через российско-украинскую государственную границу [Электронный ресурс] : Официальный сайт Федерального агентства по обустройству государственной границы Российской Федерации. Режим доступа : <http://www.rosgranitsa.ru/ru/node/3505>.

51. Официальный сайт Центрального таможенного управления ФТС России [Электронный ресурс] : 2004-2015. Режим доступа : <http://ctu.customs.ru>.

ПРИЛОЖЕНИЯ

Характеристика методов прогнозирования

Группа методов	Сущность	Разновидности	Сфера применения
1	2	3	4
Методы экспертных оценок	Предполагает учет субъективного мнения экспертов о будущем состоянии дел. Для экспертных оценок характерно предсказание будущего на основе как рациональных доводов, так и интуитивного знания. Методы экспертных оценок, как правило, имеют качественный характер.	1. Индивидуальные экспертные оценки: - сценарии; - метод “интервью”; - аналитические докладные записки. 2. Коллективные экспертные оценки: - метод “комиссий”; - метод “мозговых атак”; - метод Дельфи.	Могут применяться при использовании различных методов прогнозирования (краткосрочного, среднесрочного и долгосрочного)
Методы экстраполяции трендов	Основаны на статистическом наблюдении динамики определенного показателя, определении тенденции (треня) его развития и продолжении этой тенденции для будущего периода, т.е. при помощи методов экстраполяции трендов закономерности прошлого развития объекта переносятся в будущее.	1. Метод скользящего среднего; 2. Метод экспоненциального сглаживания.	Обычно применяются в краткосрочном (не более одного года) прогнозировании, когда число изменений в среде минимально. Прогноз создается для каждого конкретного объекта отдельно и последовательно на каждый следующий момент времени. Если прогноз составляется для товара (продукта/ услуги), в задачи прогнозирования входят анализ спроса и анализ продаж этого продукта. Результаты прогнозирования используются во всех сферах внутрифирменного планирования, включая общее стратегическое планирование, финансовое планирование, планирование производства и управления запасами, маркетинговое планирование и управление торговыми потоками и торговыми операциями.

Окончание приложения 1

1	2	3	4
Методы регрессионного анализа	Исследует зависимость определенной величины от другой величины или нескольких других величин.		Применяется преимущественно в среднесрочном прогнозировании, а также в долгосрочном прогнозировании. Средне- и долгосрочный периоды дают возможность установления изменений в среде бизнеса и учета влияний этих изменений на исследуемый показатель
Методы экономико-математического моделирования	Предполагают построение математических моделей, основанных на использовании методов теории вероятностей и математической статистики	1. Модели внутренней среды фирмы (корпоративные модели); 2. Макроэкономические модели: - эконометрические модели; - модели «затраты-выпуск».	При использовании корпоративных моделей полезно делать не только перспективные, но и ретроспективные (обращенные в прошлое) прогнозы. Сравнение данных ретроспективного прогноза и фактических данных за прошлый период позволяет сделать вывод о надежности моделей. Большая часть математических моделей имеет форму компьютерных программ. Находясь в процессе выполнения, такие программы позволяют исследовать развитие внутрифирменных взаимосвязей, то есть придают моделям динамический характер.



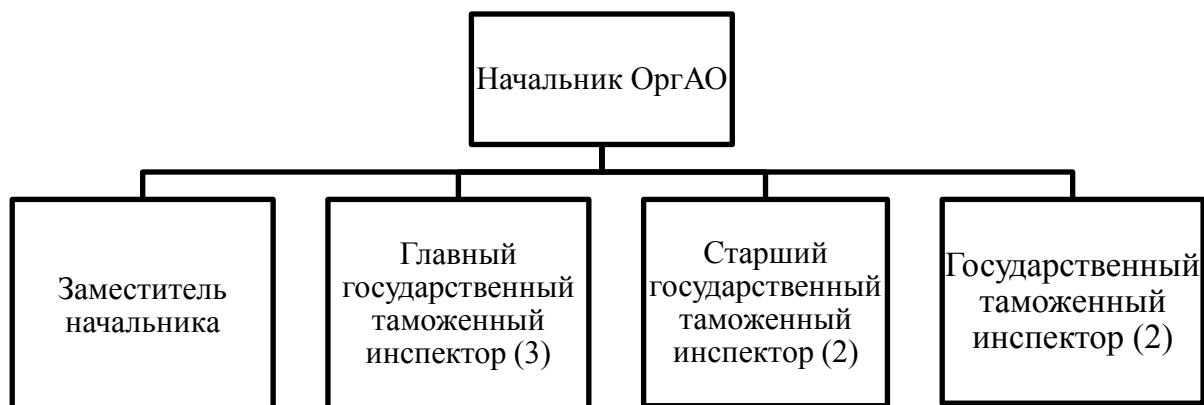
Процесс стратегического планирования в таможенной службе

Динамика основных показателей деятельности Белгородской таможни

за 2013-2015гг

Показатель/год	2013	2014	2015	Абсолютное отклонение +/-		Изменение, %	
				2014/2013	2015/2014	2014/2013	2015/2014
Участники экспортно-импортных поставок	1370	1433	1411	63	-22	105	98
Внешнеторговый оборот (млрд. долл. США)	7,352	6,067	4,062	-1,285	-2,005	83	67
Экспорт (млрд. долл. США)	3,095	2,9	2,183	-0,195	-0,711	94	75
Импорт (млрд. долл. США)	4,256	3,16	1,879	-1,096	-1,281	74	59
Сальдо внешнеторгового оборота	-1,161	-255,4	303,78	-254,2	48,38	219	118

Организационная структура организационно-аналитического отдела



Динамика распределения таможенных и иных платежей
в доход федерального бюджета по Белгородской таможне
в 2015 году, руб.

	Прогноз	План	Факт	% выполнения	% факта к прогнозу
Январь 2015	909 810 000.00	1 103 400 000.00	1 077 258 896.65	97.63%	118.40%
Февраль 2015	1 363 240 000.00	1 479 630 000.00	1 184 627 242.57	80.06%	86.90%
Март 2015	1 772 280 000.00	1 635 380 000.00	1 350 411 845.19	82.57%	76.20%
I квартал 2015	4 045 330 000.00	4 218 410 000.00	3 612 297 984.41	85.63%	89.30%
Апрель 2015	1 216 980 000.00	1 399 410 000.00	1 649 802 857.05	117.89%	135.57%
Май 2015	1 230 100 000.00	1 185 890 000.00	1 174 625 812.58	99.05%	95.49%
Июнь 2015	1 237 200 000.00	1 283 540 000.00	1 558 312 663.71	121.41%	125.95%
II квартал 2015	3 684 280 000.00	3 868 840 000.00	4 382 741 333.34	113.28%	118.96%
Июль 2015	1 214 980 000.00	1 601 800 000.00	1 697 508 314.21	105.98%	139.71%
Август 2015	1 189 230 000.00	1 880 680 000.00	1 950 721 479.98	103.72%	164.03%
Сентябрь 2015	1 255 040 000.00	2 447 440 000.00	2 041 395 682.82	83.41%	162.66%
III квартал 2015	3 659 250 000.00	5 929 920 000.00	5 689 625 477.01	95.95%	155.49%

Октябрь 2015	1 558 750 000.00	1 670 870 000.00	1 862 092 364.68	111.44%	119.46%
Ноябрь 2015	1 450 800 000.00	1 626 610 000.00	1 656 233 956.57	101.82%	114.16%
Декабрь 2015	1 544 990 000.00	1 666 350 000.00	2 059 405 615.69	123.59%	133.30%
IV квартал 2015	4 554 540 000.00	4 963 830 000.00	5 577 731 936.94	112.37%	122.47%
Итого:	15 943 400 000.00	18 981 000 000.00	19 262 396 731.70	101.48%	120.82%

Три группы факторов, влияющие на размер перечисляемых
таможенных платежей

