

14. Пинский	47	16	13	38	36	8	20	16	194	0,80	0,9	155,20	174,60	12,50
15. Лунинецкий	38	13	11	29	19	5	13	7	135	0,70	0,76	94,50	102,60	8,57
16. Столинский	40	11	4	26	27	6	13	11	138	0,80	0,95	110,40	131,10	18,75

В результате анализа потенциала приграничного сотрудничества Брестской области установлено:

- потенциал приграничного сотрудничества области характеризуется, качественной, количественной и пространственной дифференциацией (см. рисунок), сложностью структуры. Условия для приграничного сотрудничества на разных участках государственной границы в пределах характеризуются разнообразием и неоднородностью (см. таблицу), эта неоднородность есть следствие неравномерности социально-экономического развития, как Брестской области, так и регионов соседей;

- возможности приграничного сотрудничества Брестской области определяются конфигурацией опорного каркаса расселения его приграничностью, а также уровнем развития трансграничной транспортной инфраструктуры (транспортной сети и пограничных переходов);

- особенности территориального распределения показателя потенциала ЭГП, его компенсационный характер определяют потенциальную географическую многовекторность приграничного сотрудничества Брестской области.

ПРИГОРОДНАЯ ЗОНА БЕЛГОРОДСКОЙ АГЛОМЕРАЦИИ В ПРИГРАНИЧНОЙ ТЕРРИТОРИИ

Н.В. Чугунова, Н.В. Лихневская, А.И. Комкова

Белгородский государственный национальный исследовательский университет, Россия

E-mail: NChugunova2014@yandex.ru

В статье рассмотрены процессы развития пригородного пояса Белгородской городской агломерации, в структуре которого находило отражение его положение приграничной с Харьковской областью зоны.

Ключевые слова: Белгородская агломерация, пригородная зона, поселения, численность, население, приграничное положение.

ПОСТАНОВКА ЗАДАЧИ

Важнейшим результатом современной урбанизации являются городские агломерации, рост которых стал основным трендом социально-экономического развития России в прошедшем веке. В современных условиях агломерация дает возможности повышения эффективности использования трудового потенциала, качества жизни, улучшения человеческого капитала - мощных факторов роста конкурентоспособности

и привлекательности территориальных систем и отдельной личности. Являясь закономерным результатом эволюции расселения, агломерации не возникают автоматически, а развиваются там, где для этого складываются благоприятные условия. В течение определенного времени по разным причинам большие города могут не трансформироваться (не перерасти) в агломерации, или со значительным запаздыванием переходить из одной фазы развития в другую [10]. Возможны ситуации, в которых большой город, находясь в тени близко расположенного метрополитенского города [8], замедляет свое развитие и как бы «застывает» на определенном этапе развития агломераций.

В Белгородской области стремительное развитие процессов урбанизации радикально изменило систему городского расселения региона, превратив ее из мелкогородской в крупногородскую. Формирование и развитие Белгородской агломерации сопровождалось разной степенью вклада населенных пунктов (в том числе, и приграничных) в величину и демоурбанистическую структуру агломерации.

Главными задачами нашей работы мы считали анализ и определение роли приграничного положения Белгородской агломерации в изменениях демоурбанистической структуры пригородной зоны, оценку трансформирования численности населения в разрезе поселений муниципальных образований, установление прогноза демографического развития приграничной с Харьковской областью зоны.

Объектом исследования выступала Белгородская городская агломерация.

Информационной базой послужили опубликованные материалы переписей населения 1979–2010 гг. и текущего учета по Белгородской области за 2014 г. Основными методами исследования были метод математической статистики и сравнительно–географический. Особое место принадлежало методу ГИС технологий.

Агломерацией считали компактные скопления территориально сосредоточенных городов и других населенных мест, которые в процессе своего роста сближаются (иногда срастаются) и между которыми усиливаются многообразные хозяйственные, трудовые и культурно-бытовые взаимосвязи [6] и придерживались мнения, что для агломерации характерна относительная целостность системы городских и сельских поселений, понимание агломерации как системы поселений.

К пригородным зонам отнесены территории, непосредственно окружающие город, наиболее многосторонне и тесно связанные с ним [3. С. 44]. Отметим, что существующая система административно-территориального деления в России, группировки статистических данных не выделяются Росстатом в качестве самостоятельной единицы агломерации, затрудняя проведение исследований.

ОСНОВНАЯ ЧАСТЬ

Белгородская агломерация представлена территорией в 7200 км², с численностью населения в 691 тыс. человек (46% всего населения Белгородской области) с абсолютным преобладанием городских жителей в структуре. В составе агломерации выделены следующие морфологические элементы: ядро агломерации (г. Белгород); четыре города-спутника; шесть поселков городского типа; семь муниципальных районов (муниципальные образования - МО). Из семи МО пригородной зоны агломерации четыре (Белгородский, Шебекинский, Борисовский, Грайворонский) являются приграничными с Харьковской областью Украины.

Для выявления наиболее значимых изменений в динамике численности населения разноудаленных от границы муниципальных образований агломерации, мы воспользовались принципом полимасштабности, «сочетания узкого обзора и детализации с широтой и генерализацией» [9]. Полимасштабность дала возможность выявить пространственные особенности в развитии расселения и включала два уровня ранг-размера - локальный - пригородная зона и поселенческий - по поселениям МО Белгородской агломерации.

Чтобы решить задачу **выявления степени демографической дифференциации МО пригородной зоны** (локальный уровень), мы по официальным статистическим данным [2, 5, 7] составили и рассчитали таблицу состава и динамики численности населения пригородной зоны Белгородской агломерации, начиная с 1979 г. (см. табл.). Для выявления уровня изменений численности населения МО пригородной зоны, мы использовали показатель роста/убыли населения, избрав динамический индекс [1, С. 122], - относительный показатель, позволивший выразить соотношение величин численности населения на даты переписей (1979-2010 гг.), текущего учета (2014 г.) и отразить изменения в числе жителей МО во времени. За базу брался показатель численности населения начального периода, а обязательное базисное число приравнивалось к 100%.

Таблица
Морфологическая структура пригородной зоны Белгородской агломерации 1979–2014 *

Наименование муниципальных районов	Численность населения муниципальных образований (единицы измерения: чел. и индекс роста/убыли)								
	1979 чел.	1989 чел.	1989 к 1979 в %	2002 чел.	2002 к 1989 в %	2014 чел.	2014 к 2002 в %	2014 к 1989 в %	2014 к 1979 в %
Белгородский	56,8	68,8	121,1	90,4	131,3	113,8	125,8	165,2	200,2
Борисовский	34,0	25,0	73,5	26,2	104,8	26,3	100,4	105,2	77,3
Грайворонский **	24,2*	26,7	110,3	31,6	118,4	29,2	92,4	109,4	120,7
Корочанский	44,7	39,9	88,2	33,6	85,4	38,4	114,2	97,6	86,1
Прохоровский	35,1	29,5	83,9	21,8	74,0	28,1	128,6	95,2	79,9

Шебекинский	39,5	44,6	112,6	41,7	93,7	43,7	104,8	98,2	110,7
Яковлевский	44,3	43,7	98,6	51,4	117,6	57,4	111,7	131,4	129,6
Итого	278,6	278,2	99,9	296,7	106,6	336,9	113,5	121,1	120,9
<i>Приграничные МО</i>	<i>154,5</i>	<i>165,1</i>	<i>106,9</i>	<i>189,6</i>	<i>114,8</i>	<i>213,0</i>	<i>112,3</i>	<i>129,0</i>	<i>137,9</i>
Доля приграничных МО в пригородной зоне	55,5	59,3	-	63,4	-	63,2	-	-	-

*Примечание: в состав муниципальных районов включены города районного подчинения и п.г.т.

**В 1964 году Грайворонский район был присоединён к Борисовскому, 3 октября 1989 вновь образован Грайворонский район.

(Таблица рассчитана по [2, 5, 7]).

В расчетах по Борисовскому и Грайворонскому районам проведены дополнительные вычисления с учетом административно-территориальных изменений.

Данные таблицы позволили сделать ряд выводов.

1). Общий рост пригородной зоны за 35 лет был умеренным - всего на одну пятую часть, что было вызвано несколькими причинами: интенсивным оттоком сельского населения в 70-х, 80-х гг. XX века - периода индустриализации Белгородской области - в города Белгород, Старый Оскол, из приграничных районов - в Харьков, где шла интенсивная модернизация производства [4]; процессами урбанизации [11]; естественной убылью сельского населения области с 1989 г. В половине сельских поселений сократилась численность населения в пользу городов. При этом в приграничных районах и их поселениях ситуация была благоприятнее северо-восточных (рис. 1).

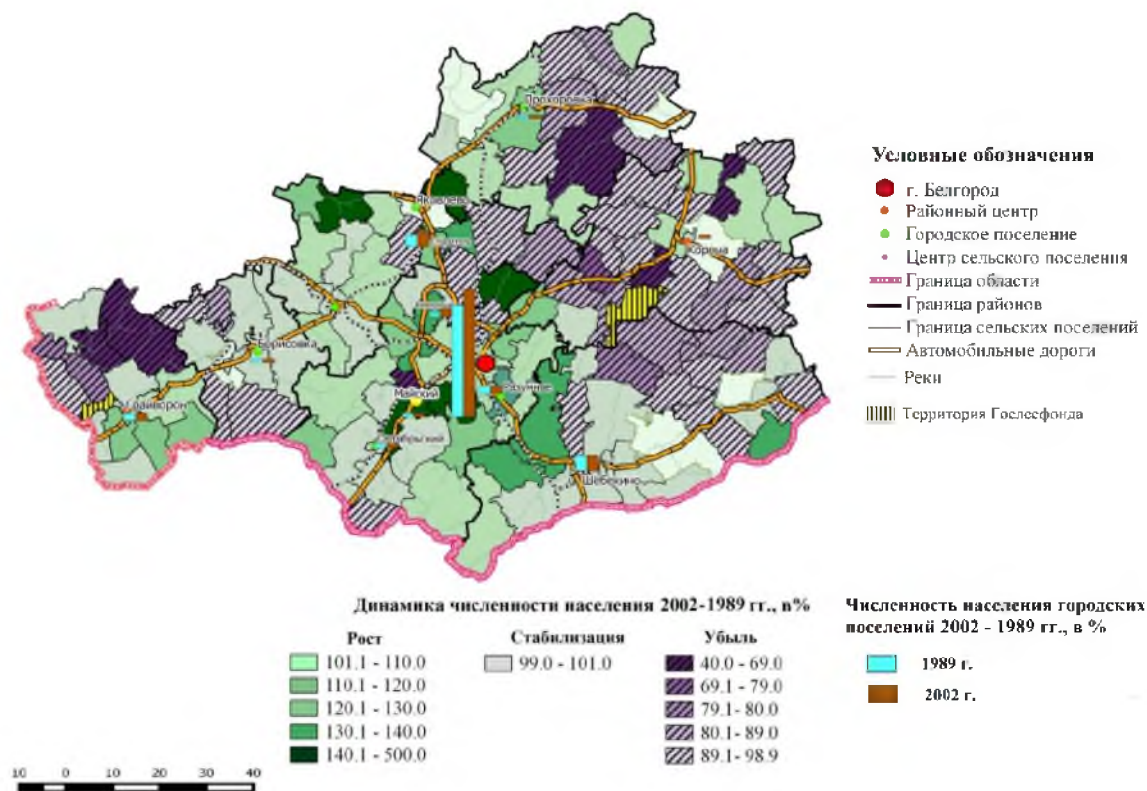


Рис. 1 . Динамика численности населения пригородной зоны Белгородской агломерации. 1989-2002 гг., в %.

Изменения численности жителей по поселениям отражают как влияние центр-периферийного градиента развития [12] (центростремительное направление), так и контактность приграничного положения, отсутствие барьерной функции границы между Россией и Украиной и после распада СССР (при определяющей роли социально-экономических факторов).

2). Доля приграничных районов в общей численности населения пригородов оставалась определяющей - от половины в 1979 г до 2/3 в 2014 г. как результат вхождения в нее самого большого по числу жителей Белгородского района - 113,8 тыс. (2014 г. - треть пригородной зоны, половина приграничной).

3). Дифференциация изменения численности населения между районами была значительной и зависела от двух факторов: положения МО в системе «центр-периферия» и приграничного положения района (рис. 2).

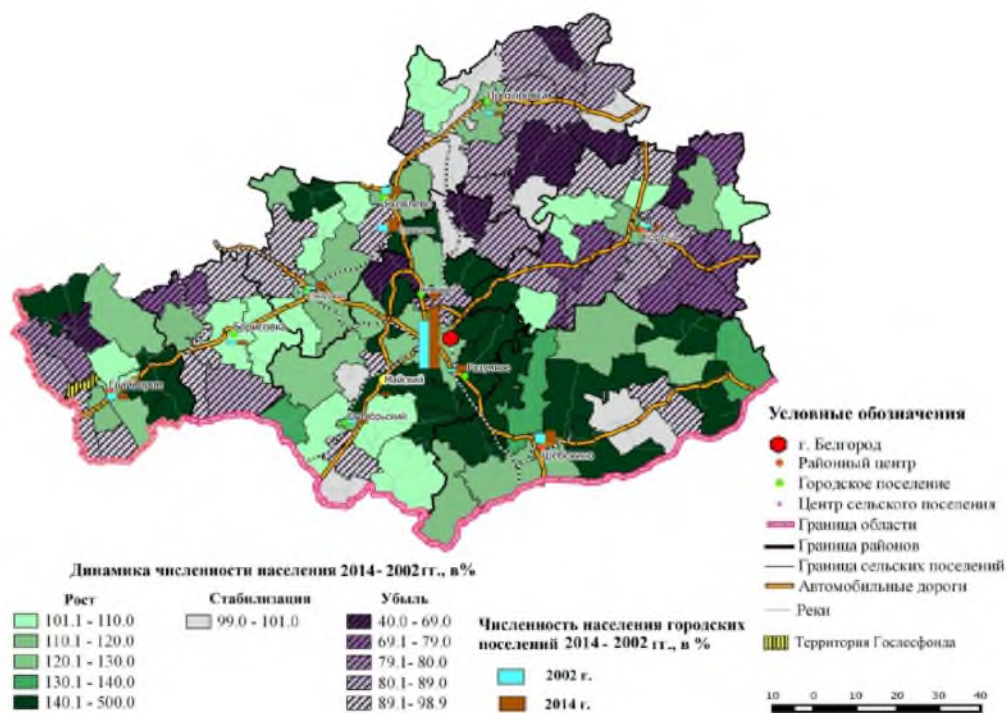


Рис. 2. Динамика численности населения пригородной зоны Белгородской агломерации. 2002- 2014 гг., в %.

В лучшем положении оказался Белгородский район, сочетающий две функции - и центра пригородов, и приграничья, но доминирующим фактором был первый на протяжении всего периода исследования. Это район, в котором численность населения в поселениях растет и редким исключением является уменьшение. С 1979 года его численность выросла в два раза (на 200,2%) благодаря перманентно высоким темпам роста в 90-х гг. XX в., вызванных притоком мигрантов из ближнего зарубежья и бурным развитием процессов субурбанизации в XXI веке.

Постоянная убыль населения на протяжении всего исследуемого периода характерна для Корочанского, Прохоровского районов, не входящих в приграничную зону, а также для Борисовского - из приграничья. Особенно наглядна разница в динамике между приграничными и не входящими в них поселениями за тридцатипятилетний период (рис. 3).

Сокращение населения в Корочанском и Прохоровском районах вызвано их положением во втором поясе пригородной зоны агломерации, а для Борисовского МО - особенностями сложившейся системы автомобильных дорог между Харьковской и Белгородской областями, сводящими приграничное положение в отрицательный фактор развития. Вероятно, свою негативную роль в депопуляции Борисовского района сыграло и его деление на две части - потерянные возможности некогда целостной системы.

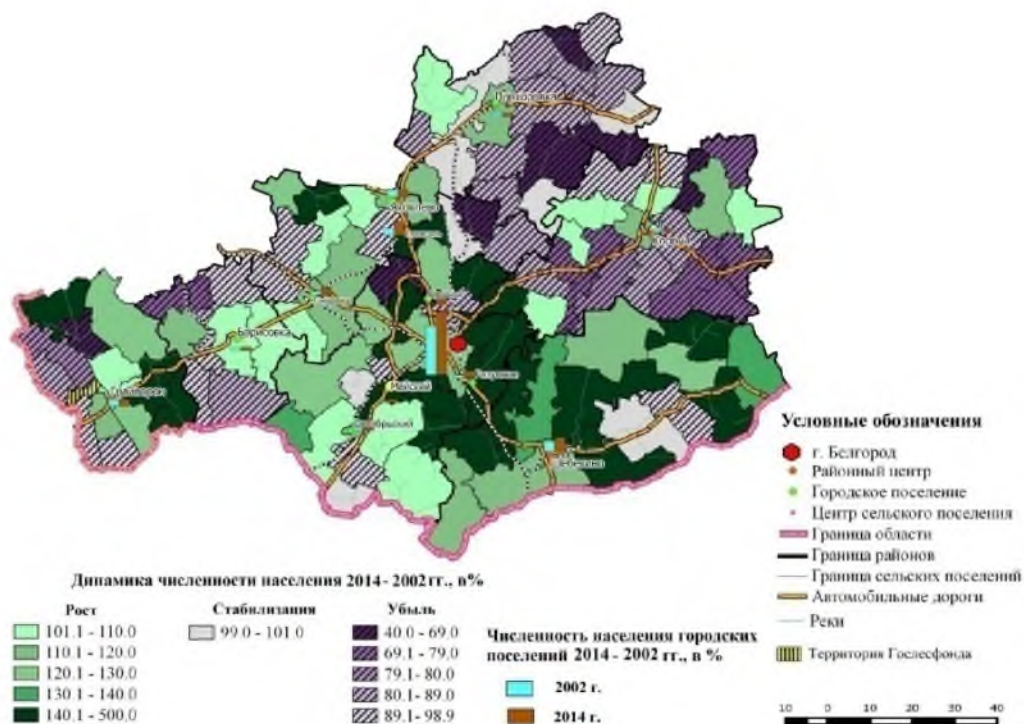


Рис. 3. Динамика численности населения пригородной зоны Белгородской агломерации. 1989-2014 гг., в %.

Приграничное положение, обладая фундаментальными свойствами - барьерностью и контактностью в разные временные отрезки оказывает разное влияние на развитие районов. Приграничье агломерации трудно оценить с экистических позиций однозначно: соседство с развитой в социально-экономическом отношении Харьковской областью, метрополитенским городом - Харьковом благотворно отразилось на связях населения (и экономик) двух областей, но оно же невольно приводило к недостаточному развитию третичной сферы в Белгороде. По мнению А.И. Трейвиша, Белгород был в тени Харькова [8]. Но, опять же, соседское положение помогало населению получать услуги высокого качества в Харькове, косвенно влияя на сохранение сети сельских поселений приграничных районов Белгородской области, лишенных определенных видов социального обслуживания.

Существовал еще один небольшой по масштабу, но важный фактор - приток высококвалифицированной рабочей силы, основным источником которой являлись харьковские университеты и институты. Обратного потока из Белгородской в Харьковскую область не было.

Контактность и в настоящее время превалирует над барьерностью. Для всех приграничных районов с Харьковской областью сохранились тесные родственные связи: 66,7% белгородцев и 57,9% харьковчан имеют прямых родственников на территории соседнего государства [4]; регулярны социальные (проведение досуга и получение разнообразных услуг третичного сектора населением) и экономические (бизнес)

отношения. Как и в последнее десятилетие, осенью 2014 г. (несмотря на политический и социально-экономический кризисы) небольшие группы маятниковых мигрантов - фронтальеров (с ежедневным или недельным циклом), пересекают российско-украинскую границу с определенной целью - работать на стройках и предприятиях Белгородской области.

Приграничное положение улучшило демографическую ситуацию Белгородской области в конце XX, начале XXI вв.: положительное сальдо миграций с Харьковской областью уменьшало естественную убыль населения, начавшуюся еще с 1989 г., и способствовало обеспечению растущей белгородской экономики рабочей силой [4].

В конце 90-х гг. обсуждались предложения создания на базе населенных пунктов Белгородской и Харьковской областей, расположенных в 30-40 км друг от друга, шести «зон социального благополучия» (ЗСБ) в целях использования взаимодополняющих хозяйственных и социальных структур приграничных районов. В пределах зон предполагалось компенсировать дефициты в социально-экономической инфраструктуре этих населенных пунктов (в том числе Шебекино и Волчанска), повысить возможности использования трудовых ресурсов и профессионального переобучения. Однако для этого требовалось разработать солидную нормативно-правовую базу...

Сегодня населённые пункты и МО, взаимодействуя между собой в рамках региона, являясь элементами пригородной зоны Белгородской агломерации, находятся на разных уровнях иерархии по набору выполняемых функций, величине и социально-экономическим характеристикам, что отражается на их степени устойчивости, поступательного развития, поляризованности и, безусловно, отразится на системе расселения в будущем.

Для выявления главного тренда развития разных типов районов в системе расселения пригородной зоны Белгородской агломерации, нами была рассчитана прогнозная численность населения на 2020 и 2025 гг. Оба прогноза показали, что численность населения приграничных районов останется почти неизменной, как и их доля в пригородной зоне (63-64%) при дальнейшей концентрации населения в Белгородском и значительным сокращении в Борисовском районах.

ВЫВОДЫ

Проведенное исследование показало, что пригородная зона Белгородской агломерации в приграничной зоне с Харьковской областью дифференцирована по степени демографической устойчивости районов, поселений.

Динамичное развитие характерно для поселений и районов, непосредственно примыкающих к ядру агломерации - первой пригородной зоне; депопуляция свойственна периферии. Приграничный Белгородский

район, сочетая центральные (в пригороде) функции, извлекает из сложившегося положения конкурентные преимущества.

Будущее расселения пригородной зоны будет представлено моделью усиливающейся концентрации населения в первом пригородном и разнонаправленными процессами во втором, внешнем поясах. В исторически сложившихся условиях месторасположения Белгородской агломерации за приграничными территориями и населением останутся ведущие места в пригороде.

Приграничность в разные периоды развития выступала и фактором-ингибитором, и фактором-ускорителем пространственной организации расселения, что вовсе не означает неизменности их действия в будущем. Выражаем надежду, что барьерные функции границы упадут, контактные вырастут.

Литература

1. Алаев, А.Б. Социально-экономическая география. Понятийно-терминологический словарь / Э.Б. Алаев. М.: Мысль - 1983 - 350 с.
2. Белгородская область в 1999 г. Ст. сб. Белгород: Белгородский обл. ком. гос-й статистики 2000 г. - 426 с
3. Ковалев, С.А. Типология пригородных зон / С.А. Ковалев // Сб. Вопросы географии. №87. Расселение в пригородных зонах. М.: Мысль, 1971. - 144 с.
4. Колосов, В.А. Повседневная жизнь и миграции населения (на примере белгородско-харьковского участка границы) В.А. Колосов, О.И. Вендина О.И. - 2011. Режим доступа: <http://demoscope.ru/weekly/2011/0471/analit05.php>.
5. Оценка численности населения Белгородской области по муниципальным районам и городским округам. Режим доступа: http://belg.gks.ru/wps/wcm/connect/rosstat_ts/belg/resources/66e33d004f0adc14ab57bb22524f7e0f/peopl_15ut.htm
6. Проблемы изучения городских агломераций / Под ред. Г.М. Лаппо, Ф.М. Листенгурта. - М.: Институт географии АН СССР, 1988. - 76 с .
7. Статистический бюллетень №3. Сельское население. Итоги всероссийской переписи населения 2002 года. – Белгород, 2004 – 53 с
8. Трейвиш А.И. Городов больше чем функций. Электронные ресурсы...Режим доступа http://www.ng.ru/scenario/2011-05-24/13_cities.html
9. Трейвиш, А.И. Географическая полимасштабность в развитии России / А.И. Трейвиш // Ресурсы Интернет. Режим доступа: <http://geo.1september.ru/2006/11/3.htm>.
10. Чугунова, Н.В. Переформатирование пространства в Белгородской области: от города к агломерации / Н.В. Чугунова, Н.В. Лихневская // Территориальная организация общества и управление в регионах. Мат-лы VIII Всер-й научно-практ. конф. 7-9 октября 2009. - Воронеж, ВГПУ. 2009 - С. 119-121.
11. Чугунова, Н.В. Развитие системы городского расселения Белгородской области / Н.В. Чугунова, Т.А. Полякова, Н.В. Лихневская // География и природные ресурсы. 2013. - №1- С. 112–118.
12. Friedmann J. Regional development policy. - Boston: Mass. Intst. Techn. - 1966.

ПРИГРАНИЧНОЕ СОТРУДНИЧЕСТВО: ЗНАЧЕНИЕ И ПРИОРИТЕТЫ