

В свете вышеизложенного представляется весьма актуальным предложение губернатора Белгородской области о создании Союза инновационных предприятий области в формате их включения в проект «Аврора-парк». Глава региона поручил генеральному директору ОАО «Корпорация «Развитие» и директору Белгородского регионального ресурсного инновационного центра отработать механизм отбора, регистрации и развития инновационных предприятий<sup>1</sup>.

## СОЦИАЛЬНО-ЭКОНОМИЧЕСКАЯ ХАРАКТЕРИСТИКА АГЛОМЕРАЦИИ

*Костыря А.В.*

МАУ «Институт муниципального развития  
и социальных технологий», НИУ «БелГУ»

Тема развития Белгородской агломерации – одна из самых обсуждаемых. Активизация данного процесса, бесспорно, приведет к изменению социально-экономических характеристик как областного центра, близлежащих городских и муниципальных поселений, так и всей области в целом. Развитие агломерации повлечет необходимость создания новых услуг и расширение уже существующих для поддержания раскручивающегося процесса, а, следовательно, затронет рынок труда, вопросы занятости и безработицы. Увеличение потенциала рынка труда спровоцирует, в первую очередь, внутренние трудовые миграционные потоки, что, конечно же, отразится на такой составляющей рынка недвижимости, как безработица. На связь безработицы и миграции указывали В. Коков<sup>2</sup>, А. Каменский<sup>3</sup>, и эта связь, на наш взгляд, носит двусторонний характер. С одной стороны, наличие большого числа мигрантов (причем, речь идет не только о трудовой миграции, но и о миграционных потоках с целью перемены места жительства, вынужденных мигрантах) в регионе с более широкими возможностями для проявления личности, доказательства профессионализма и квалификации, а также с более высоким уровнем жизни или в результате причин, вынуждающих к этому, является усугубляющим фактором в отношении безработицы. Независимо от вида и причин миграции поток вновь прибывших увеличивает остроту конкуренции на принимающем рынке рабочей силы. В краткосрочном периоде это временные, маятниковые и сезонные рабочие. Причем работодатель предпочитает, как нам видится, нанимать на работу именно таких рабочих, так как они менее прихотливы, терпеливы и согласны работать за более низкую плату, тем самым временно увеличивая число безработных среди местных жителей. Что же касается долгосрочного периода, то безработные мигранты (иммигранты),

<sup>1</sup> Союзу инновационных предприятий области – быть // Бизнес-Обозрение. - 2011. - № 22

<sup>2</sup> Коков В. Как управлять миграцией в России // Экономист. - 2002. - № 2. – С. 75-82.

<sup>3</sup> Каменский А. Миграция и рынок труда // Человек и труд. - 1996. - № 9. – С. 14-17.

приезжающие на постоянное место жительства, могут либо пополнять ряды местных безработных, усугубляя тем самым общую картину уровня жизни и благосостояния населения в данном регионе, либо трудоустраиваться по причине профессионального и квалификационного превосходства над местным населением, претендующим на данное рабочее место, что также негативно отражается на общем состоянии рынка труда принимающей страны (региона). Последнее нам видится даже в более реальном свете, так как логичным будет предположить, что поток постоянных мигрантов составляют люди в большинстве своем трудоспособного возраста с высоким уровнем образования, опыта и квалификации, иначе вряд ли (за исключением вынужденных переселенцев), реально оценивая свои возможности, они решились бы на смену места жительства.

С другой стороны, миграция может быть не причиной, а следствием безработицы. В результате острой ситуации на рынке труда региона или страны могут возникать потоки трудовых или постоянных эмигрантов в те регионы или страны, чьи рынки труда более перспективны с точки зрения трудоустройства, карьеры и повышения благосостояния. Как следствие, это будет приводить к снижению напряженности на исходном рынке труда.

Региональный рынок труда уже ощутил воздействие миграционных потоков в конце прошлого столетия – начале текущего, когда 2/3 всего миграционного потока, стекающегося в Центрально-Черноземный район, приходился на Белгородскую область (по данным управления миграционной службы России по Белгородской области).

В процессе проведенного корреляционно-регрессионного анализа безработицы с различными социально-экономическими показателями мы рассмотрели связь между миграционными процессами и безработицей как с позиций влияния числа иммигрантов и миграционного прироста населения на уровень безработицы (рис. 1), так и наоборот, влияния уровня безработицы на численность эмигрантов (рис. 2).

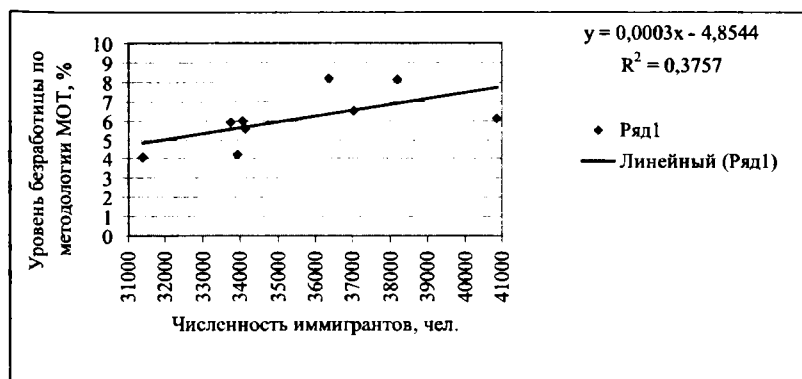


Рис. 1. Регрессионная зависимость уровня безработицы от численности иммигрантов в Белгородской области

Первая зависимость характеризуется средней силой на уровне вероятности случайных значений в 10% и описывается линейным уравнением (с учетом округлений), свободный член которого статистически не значим:  $y = 0,0003x - 4,8544$ , (1)

где  $y$  – уровень безработицы по методологии МОТ, %;  
 $x$  – численность иммигрантов, чел.

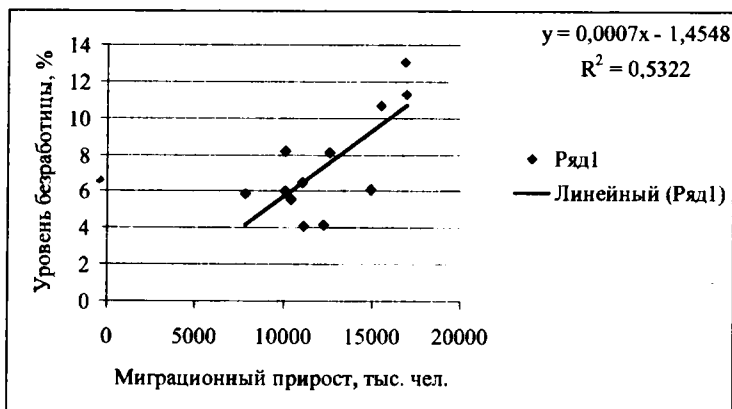


Рис. 2. Регрессионная зависимость уровня безработицы от величины миграционного прироста в Белгородской области

При этом влияния миграционного прироста на величину безработицы характеризуется высокой силой и описывается следующим линейным уравнением (с учетом округлений), свободный член которого также статистически не значим:  $y = 0,0007x - 1,4548$ , (2),

где  $y$  – уровень безработицы по методологии МОТ, %;  
 $x$  – миграционный прирост населения, чел.

Данные уравнения подтверждают негативное влияние иммиграционных потоков населения на напряженность регионального рынка труда за счет увеличения числа экономически активных граждан и спроса на имеющиеся рабочие места.

Влияние уровня безработицы на эмиграцию характеризуется высокой силой и описывается следующим линейным уравнением (с учетом округлений):  $y = 1234,4x + 16842$ , (3)

где  $y$  – численность эмигрантов, чел.;  
 $x$  – уровень безработицы по методологии МОТ, %.

Из уравнения 3 видно, что с ростом уровня безработицы поток эмигрантов из области тоже будет расти. На наш взгляд, на сегодняшний день это обусловлено не столько количественными показателями безработицы, сколько качественными характеристиками предложения рабочих мест. Другими словами, не имея возможности найти место приложения труда, соответствующее определенному уровню образования, опыту, квалификации, человек пытается удовлетворить свои потребности в труде за пределами области.

Результатом проведенных исследований стало выделение миграционной безработицы, под которой мы понимаем совокупность занятых, которые не являются жителями данного региона, и переселенцев. По данным управления миграционной службы России по Белгородской области мы можем оперировать численностью граждан стран СНГ, работавших в Белгородской области. Данные о занятости на предприятиях Белгородской области жителей других регионов и стран отсутствуют.

Уровень миграционной безработицы, на наш взгляд, есть  $U_{MB} = \frac{ЧЗ_M}{ЧЭАН} \cdot 100\%$ , (4), где  $ЧЗ_M$  – численность занятых, не являющихся жителями данного региона, и переселенцев, тыс. чел.

Динамика изменения уровня миграционной безработицы представлена на рис. 3.

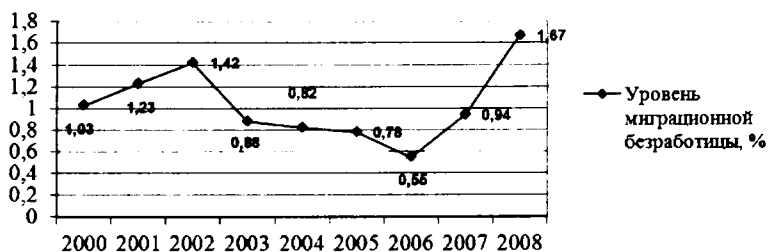


Рис. 3. Динамика изменения уровня миграционной безработицы в Белгородской области<sup>1</sup>, %

Из данного рисунка видно, что за девять лет уровень миграционной безработицы вырос на 0,64 % и в среднем за указанный промежуток составил 1,04 % (рассчитано как среднее арифметическое на основе данных рис. 3), что говорит о нарастающем влиянии миграционных потоков на напряженность рынка труда Белгородской области.

<sup>1</sup> Рассчитано по формуле 4 на основе источника: Белгородская область в цифрах. 2009: Краткий статистический сборник / Росстат, Белгородстат. – Белгород: Белгородстат, 2009. – С. 56, 58-64.

Анализ безработицы по способам поиска работы, к которым прибегали безработные, позволил выявить, что наименее популярным способом, как по России в целом, так и в регионе, является открытие собственного дела. В среднем удельный вес данного способа поиска работы составил около 1 % (1,1 % и 0,69 % соответственно). Напротив, наиболее популярным способом поиска работы среди безработных является обращение к друзьям, родственникам, знакомым – 50,8 % и 62,3 % соответственно. Как нам видится, такие результаты говорят о более низких возможностях открытия собственного дела и высоком развитии «социальных сетей» в области, чем в среднем по стране.

Проведенный корреляционный анализ зависимости трудового статуса человека и численности безработных по методологии МОТ от уровня образования показал, что последний не оказывает влияния ни на вероятность попадания экономически активных лиц в состав занятых или безработных, ни на численность безработных по методологии МОТ. На наш взгляд, такая ситуация является результатом того, что наличие только одного диплома, подтверждающего уровень образования, не является конкурентным преимуществом на рынке труда. При этом рынок труда Белгородской области характеризуется высоким уровнем развития социальных сетей при принятии работодателями решения о найме на работу.

## **ФОРМИРОВАНИЕ СИСТЕМЫ СЕЛЕКТИВНОГО СБОРА ОТХОДОВ**

*Макарова А.В.*

МАУ «Институт  
муниципального развития и  
социальных технологий»

На сегодняшний день в развитых странах переработка отходов является важной экологической и социально-экономической задачей. Прогрессивное развитие урбанизированных территорий ведет к увеличению объёмов мусора. Проблема актуальна не только для городов, но и для прилегающих территорий. Степень влияния отходов на окружающую среду существенная: не только страдает эстетическая привлекательность территории, но и происходят активные процессы загрязнения почвы, воды, воздуха. Особенно остро такие процессы наблюдаются в местах скопления и захоронения отходов. Проблема утилизации отходов сегодня важна для большинства средних и крупных городов мира. Возрастающие трудности устройства новых полигонов для захоронения отходов, связанные с постоянным удорожанием земли, и их негативное влияние на окружающую среду заставляют муниципальные власти обратить внимание на альтернативные способы переработки отходов<sup>1</sup>.

<sup>1</sup> Соломин И.А., Башкин В.Н. Выбор оптимальной технологии переработки ТБО // Экология и промышленность России. – 2005. - № 9. – С.42.