

Региональный бенчмаркинг российской инновационной инфраструктуры

В. М. Московкин,
д. г. н., профессор кафедры
«Мировая экономика» Белгородского
государственного университета

И. А. Крымский,
аспирант кафедры «Мировая
экономика» Белгородского
государственного университета

Для двух баз данных по организациям инновационной инфраструктуры субъектов РФ и четырех ежеквартальных временных срезов с этих баз данных построены совмещенные ряды матриц организаций региональной инновационной инфраструктуры. Определены тренды в развитии этой инфраструктуры. На основе разработанной бенчмаркинговой процедуры предлагается проводить ежегодные конкурсы на лучшую региональную инновационную инфраструктуру с выделением инновационных субсидий на ее развитие в нестолических регионах-победителях.

For two Russian Federation subjects innovation infrastructure organizations databases and four quarterly temporal cutoffs, combined series of matrixes of regional innovation infrastructure organizations were built. Trends in development of this infrastructure were determined. On the base of developed benchmarking procedure, contests for the best regional innovation infrastructure with supply of innovation subsidies for its development in non-capital regions-winners are offered to conduct annually.

Европейский Союз, начиная с 2001 года, для целей инновационного бенчмаркинга широко использует два матрично-аналитических инструмента: Европейское инновационное табло (European Inovation Scoreboard), которое представляется на страновом и региональном уровнях и База данных по мерам европейской инновационной политики (Database of Innovation Policy Measures).

Оба инструмента составляют основу Trend Chart проекта по инновациям в Европе [1,2].

Первый инструмент представляет собой матрицу частных индикаторов инновационной активности стран (регионов) (I_{ij}) размерности $m \times n$, где I_{ij} — значение частного индикатора i — типа для j -го территориального образования, m — количество типов индикаторов, n — количество территориальных образований ($1 \leq i \leq m, 1 \leq j \leq n$).

Второй инструмент представляет собой матрицу мер инновационной политики (N_{ij}) аналогичной размерности, где N_{ij} — количество мер инновационной политики для i -го класса и j — страны, m — количество классов мер инновационной политики, n — количество стран. Каждый элемент этой матрицы снабжен гиперссылкой, переход по которой приводит к стандартизированному описанию этих мер. Европейские эксперты, на начальной стадии эксплуатации этого

инструмента на ежегодной основе отбирали лучшие меры, которые публиковались в так называемых синтетических докладах (Synthesis Reports)

По аналогии со вторым инструментом в работе [3] мы построили две матрицы для российских организаций инновационной инфраструктуры, опираясь на базы данных Национального информационно-аналитического центра по мониторингу инновационной инфраструктуры научно-технической деятельности и региональных инновационных систем (НИАЦ МИИИИТД и РИС)¹ и Портала информационной поддержки инноваций и бизнеса «Инновации и предпринимательство»². На первом временном срезе этих баз данных сделанными нами в конце июня 2007 г., они включали в себя соответственно 583 и 836 организаций инвестиционной инфраструктуры, причем во втором случае эти организации вычленились из всех организационных структур поддержки предпринимательства (3907) [3].

В первом случае (рис. 1) инновационная инфраструктура распадалась на пять широких групп: производственно-технологическая (ПТГ), экспертно-консалтинговая (ЭКГ), кадровая (КГ), информа-

¹ <http://www.miiiris.ru>

² <http://www.innovbusiness.ru>

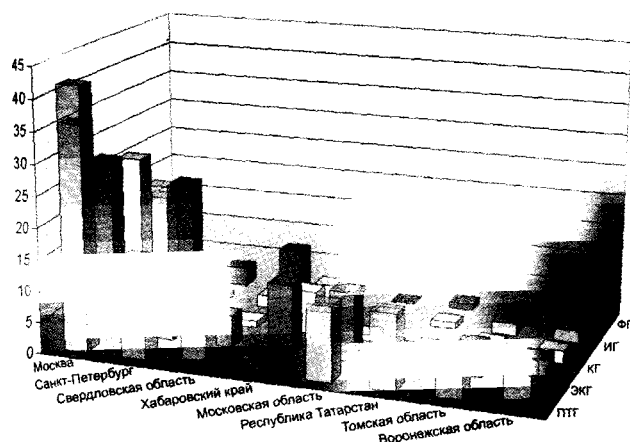


Рис. 1. Совмещенные диаграммы распределения организаций российской региональной инновационной инфраструктуры по ведущим регионам и укрупненным группам, построенные на основе базы данных НИАЦ МИИИИТД и РИС, за июнь 2007 и март 2008 г.

ционная (ИГ), финансовая (ФГ), которые в свою очередь распределялись на конкретные типы. Если при регистрации некоторые организации инновационной инфраструктуры были отнесены к нескольким типам, то мы выделяли один главный, на наш взгляд, тип.

Во втором случае (рис. 2) выделялись также пять широких групп: органы координации инновационной деятельности (ОКИД), инновационно-технологические центры (ИТЦ) и центры трансфера технологий (ЦТТ), центры научно-технической информации (ЦНТИ), технопарки (ТП), бизнес инкубаторы (БИ), финансовые компании (ФК) и венчурные фонды (ВФ). Отметим, что первая группа организаций, входит во вторую группу предыдущей типизации

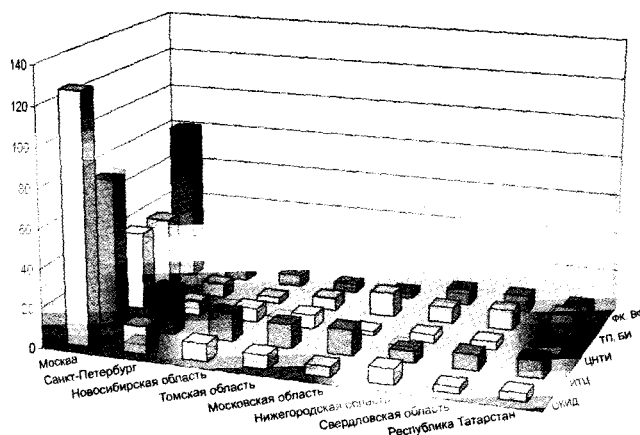


Рис. 2. Совмещенные диаграммы распределения организаций российской региональной инновационной инфраструктуры по ведущим регионам и укрупненным группам, построенные на основе базы данных Портала информационной поддержки инноваций и бизнеса «Инновации и предпринимательство», за июнь 2007 и март 2008 г.

организаций инновационной инфраструктуры, вторая — в первую, третья — в четвертую, четвертая — в первую, пятая — в пятую. Как видим, во второй базе данных, в отличие от первой не представлены кадровая группа организаций (вузы и другие образовательные учреждения).

Нами была поставлена задача — делать временные срезы этих баз данных через каждые три месяца, с целью изучения временной динамики пополнения матриц организаций инновационной инфраструктуры.

Для первой базы данных четыре временных среза за 2007 и начало 2008 г. представлены в виде временных рядов совмещенных матриц российской региональной инновационной инфраструктуры (табл. 1). В них цифры 1, 2, 3 и 4 означают, что вышеназванные временные срезы относятся к концу июня, сентябрю и декабрю 2007 г. и концу марта 2008 г. соответственно. Сравнительный анализ этих срезов показывает, что за рассматриваемый период произошел сильный прирост только организаций производственно-технологической группы (на 45 объектов), из которых львиную долю составляют технопарки и бизнес-инкубаторы. В экспертно-консалтинговой группе организаций их прирост вообще отсутствовал. Видим также, что прирост (43 объекта) на первом временном интервале (с конца июня по конец сентября) был в четыре раза больше, чем прирост (10 объектов) на втором временном интервале (с конца сентября по конец декабря). На третьем временном интервале (в первом квартале 2008 г.) прирост еще больше замедлился (добавилось всего 4 объекта). Что касается субъектов Российской Федерации, то максимальный прирост организаций инновационной инфраструктуры за рассматриваемый период произошел в Москве — на 8 единиц, и республике Татарстан — на 6. Что касается общего количества организаций инновационной инфраструктуры, то на конец марта 2008 г. лидировала с большим отрывом Москва (132 объекта, что составило около 21% от всего количества зарегистрированных в базе данных НИАЦ МИИИИТД и РИС организаций инновационной инфраструктуры), за ней следуют Санкт-Петербург (37 объектов), Свердловская область (27 объектов), Хабаровский край (27 объектов), Московская область (25 объектов), Республика Татарстан (18 объектов) и т.д. (табл. 1). Отметим, что для 46 субъектов РФ прирост организаций инновационной инфраструктуры вообще отсутствовал.

Для второй базы данных, которая первоначально имела больше зарегистрированных организаций инновационной инфраструктуры (836 организаций), чем первая (583 организации) временные ряды совмещенных матриц российской региональной инновационной инфраструктуры представлены в таблице 2. Их сравнительный анализ показывает, что за рассматриваемый период максимальный прирост рассматриваемых организаций произошел для органов координации инновационной деятельности (на 139 единицы) и центров научно-технической информации (на 77

ИННОВАЦИОННАЯ ЭКОНОМИКА

Таблица 1

Временной ряд совмещенных матриц организаций российской региональной инновационной инфраструктуры, построенный на основе базы данных НИИЦ МИИИТД и РИС, июнь 2007 – март 2008 г.

	Регион	ПТГ				ЭКГ				КГ				ИГ				ФГ				Всего			
		1	2	3	4	1	2	3	4	1	2	3	4	1	2	3	4	1	2	3	4	1	2	3	4
1	Агинский Бурятский АО	0	2	0	0	0	0	0	0	0	0	0	0	0	0	0	0	1	1	1	1	1	3	1	1
2	Алтайский край	3	3	3	3	2	2	2	2	0	0	1	1	2	2	2	2	2	2	2	2	9	9	10	10
3	Амурская область	1	2	2	2	1	1	1	1	0	0	1	1	1	1	1	1	0	0	0	0	3	4	5	5
4	Архангельская область	0	0	0	0	1	1	1	1	1	1	1	1	1	1	1	1	0	0	0	0	3	3	3	3
5	Астраханская область	2	2	2	2	0	0	0	0	0	0	0	0	1	1	1	1	0	0	0	0	3	3	3	3
6	Белгородская область	3	4	4	4	0	0	0	0	0	0	1	1	1	1	1	1	0	0	0	0	4	5	6	6
7	Брянская область	3	3	3	3	1	1	1	1	0	0	0	0	1	1	1	1	1	1	1	1	6	6	6	6
8	Владимирская область	1	1	1	1	0	0	0	0	0	0	0	0	2	2	2	2	1	1	1	1	4	4	4	4
9	Волгоградская область	1	1	1	1	2	2	2	2	1	1	1	1	1	1	1	1	0	0	0	0	5	5	5	5
10	Вологодская область	0	1	1	1	0	0	0	0	0	0	0	0	2	2	2	2	0	0	0	0	2	3	3	3
11	Воронежская область	5	6	6	6	4	4	4	4	2	2	2	2	2	2	2	2	2	2	2	2	15	16	16	16
12	Ивановская область	1	1	1	1	0	0	0	0	2	2	2	2	1	1	1	1	1	1	1	1	5	5	5	5
13	Иркутская область	2	5	5	5	2	2	2	2	0	0	0	0	1	1	1	1	0	0	0	0	5	8	8	8
14	Кабардино-Балкарская Республика	0	0	0	0	1	1	1	1	0	0	0	0	1	1	1	1	0	0	0	0	2	2	2	2
15	Калининградская область	2	2	2	2	1	1	1	1	0	0	0	0	2	2	2	2	0	0	0	0	5	5	5	5
16	Калужская область	3	3	3	3	2	2	2	2	0	0	0	0	2	2	2	2	1	1	1	1	8	8	8	8
17	Камчатская область	0	0	0	0	0	0	0	0	0	0	0	0	1	1	1	1	0	0	0	0	1	1	1	1
18	Карачаево-Черкесская Республика	0	0	0	0	1	1	1	1	0	0	0	0	0	0	0	0	0	0	0	0	1	1	1	1
19	Кемеровская область	0	0	0	0	2	2	2	2	0	0	0	0	1	1	1	1	1	1	1	1	4	4	4	4
20	Кировская область	0	1	1	1	2	2	2	2	0	0	0	0	1	1	1	1	0	0	0	0	3	4	4	4
21	Костромская область	1	1	1	1	0	0	0	0	0	0	0	0	1	1	1	1	0	0	0	0	2	2	2	2
22	Краснодарский край	2	2	2	2	2	2	2	2	1	1	1	1	2	2	2	2	1	1	1	1	8	8	8	8
23	Красноярский край	2	2	2	2	1	1	1	1	1	1	1	1	1	1	1	1	0	0	0	0	5	5	5	5
24	Курганская область	0	1	1	1	0	0	0	0	0	0	0	0	1	1	1	1	0	0	0	0	1	2	2	2
25	Курская область	0	0	0	0	1	1	1	1	0	0	0	0	1	1	1	1	2	2	2	2	4	4	4	4
26	Ленинградская область	3	5	5	5	0	0	0	0	0	0	0	0	0	0	0	0	0	0	0	0	3	5	5	5
27	Липецкая область	0	1	1	1	0	0	0	0	0	0	0	0	1	1	1	1	1	1	1	1	2	3	3	3
28	Москва	36	42	42	42	28	28	28	28	26	26	26	26	17	17	19	19	17	17	17	17	124	130	132	132
29	Московская область	11	12	12	12	11	11	11	11	1	1	1	1	1	1	1	1	0	0	0	0	24	25	25	25
30	Мурманская область	0	0	0	0	1	1	1	1	1	1	1	1	1	1	1	1	0	0	0	0	3	3	3	3
31	Нижегородская область	3	3	3	3	3	3	3	3	6	6	6	6	2	2	2	2	1	1	1	1	15	15	15	15

ИННОВАЦИОННАЯ ЭКОНОМИКА

Продолжение таблицы 1

32	Новгородская область	2	2	2	2	0	0	0	0	1	1	1	1	2	2	2	2	1	1	1	1	6	6	6	6
33	Новосибирская область	3	5	5	5	4	4	4	4	2	2	2	2	1	1	1	1	1	1	1	1	11	13	13	13
34	Омская область	1	1	1	1	1	1	1	1	1	1	1	1	1	1	1	1	0	0	0	0	4	4	4	4
35	Оренбургская область	0	1	1	1	0	0	0	0	0	0	0	0	0	0	0	0	0	0	0	0	0	1	1	1
36	Орловская область	1	1	1	1	0	0	0	0	0	0	0	0	1	1	1	1	0	0	0	0	2	2	2	2
37	Пензенская область	0	0	0	0	1	1	1	1	0	0	0	0	2	2	2	2	0	0	0	0	3	3	3	3
38	Пермская область	1	1	1	1	1	1	1	1	0	0	0	0	1	1	1	1	0	0	0	0	3	3	3	3
39	Приморский край	5	5	5	5	5	5	5	5	1	1	1	1	1	1	1	1	1	1	1	1	13	13	13	13
40	Псковская область	0	0	0	0	0	0	0	0	2	2	2	2	1	1	1	1	0	0	0	0	3	3	3	3
41	Республика Адыгея	0	0	0	0	0	0	0	0	0	0	0	0	1	1	1	1	0	0	0	0	1	1	1	1
42	Республика Башкортостан	1	1	1	1	1	1	1	1	0	0	0	0	1	1	1	1	2	2	2	2	5	5	5	5
43	Республика Бурятия	1	1	1	1	0	0	0	0	0	0	0	0	1	1	1	1	0	0	0	0	2	2	2	2
44	Республика Дагестан	1	1	1	1	0	0	0	0	0	0	0	0	1	1	1	1	0	0	0	0	2	2	2	2
45	Республика Калмыкия	0	0	0	0	0	0	0	0	0	0	0	0	1	1	1	1	0	0	0	0	1	1	1	1
46	Республика Карелия	2	2	2	2	1	1	1	1	1	1	1	1	1	1	1	1	0	0	0	0	5	5	5	5
47	Республика Коми	1	1	1	1	0	0	0	0	1	1	1	1	0	0	1	1	0	0	0	0	2	2	3	3
48	Республика Марий Эл	1	2	2	2	0	0	0	0	0	0	0	0	1	1	1	1	0	0	0	0	2	3	3	3
49	Республика Мордовия	1	1	1	1	1	1	1	1	0	0	0	0	1	1	1	1	0	0	0	0	3	3	3	3
50	Республика Саха	2	2	2	2	1	1	1	1	1	1	1	1	1	1	1	1	0	0	0	0	5	5	5	5
51	Республика Северная Осетия	0	0	0	0	1	1	1	1	1	1	1	1	1	1	1	1	0	0	0	0	3	3	3	3
52	Республика Татарстан	7	13	12	12	3	3	3	4	0	0	0	0	1	1	1	1	1	1	1	1	12	18	17	18
53	Республика Тыва	0	0	0	0	1	1	1	1	0	0	0	0	0	0	0	0	0	0	0	0	1	1	1	1
54	Ростовская область	7	9	9	9	4	4	4	4	0	0	0	0	2	2	2	2	0	0	0	0	13	15	15	15
55	Рязанская область	0	0	0	0	0	0	0	0	0	0	0	0	1	1	1	1	2	2	2	2	3	3	3	3
56	Самарская область	1	2	2	2	3	3	3	3	1	1	1	1	2	2	2	2	1	1	1	1	8	9	9	9
57	Санкт-Петербург	16	16	16	16	9	9	9	10	6	6	7	7	1	1	1	1	3	3	3	3	35	35	36	37
58	Саратовская область	3	5	5	5	3	3	3	3	1	1	1	1	1	1	1	1	1	1	1	1	9	11	11	11
59	Сахалинская область	1	1	1	1	0	0	0	0	0	0	0	0	1	1	1	1	0	0	0	0	2	2	2	2
60	Свердловская область	10	12	12	12	5	5	5	5	1	1	1	1	2	2	2	2	7	7	7	7	25	27	27	27
61	Смоленская область	0	1	1	1	0	0	0	0	2	2	2	2	2	2	2	2	2	2	2	2	6	7	7	7
62	Ставропольский край	2	2	2	2	2	2	2	2	0	0	0	0	1	1	1	1	0	0	0	0	5	5	5	5
63	Тамбовская область	4	4	4	4	1	1	1	1	1	1	1	1	1	1	1	1	2	2	2	2	9	9	9	9
64	Тверская область	2	2	2	2	1	1	1	1	0	0	0	0	1	1	1	1	1	1	1	1	5	5	5	5

65	Томская область	7	7	7	7	5	5	5	5	2	2	2	2	2	2	2	2	1	1	1	1	17	17	17	17
66	Тульская область	3	3	3	3	1	1	1	2	0	0	0	0	2	2	2	2	1	1	1	1	7	7	7	8
67	Тюменская область	2	2	3	3	3	3	3	4	0	0	0	0	2	2	2	2	2	2	2	2	9	9	10	11
68	Удмуртская Республика	2	3	5	5	0	0	0	0	0	0	1	1	1	1	1	1	0	0	0	0	3	4	7	7
69	Ульяновская область	2	2	2	2	1	1	1	1	1	1	1	1	2	2	2	2	1	1	1	1	7	7	7	7
70	Усть-Ордынский Бурятский АО	0	0	0	0	0	0	0	0	0	0	0	0	0	0	0	0	0	0	1	1	0	0	1	1
71	Хабаровский край	3	3	3	3	11	11	11	11	7	7	7	7	5	5	5	5	1	1	1	1	27	27	27	27
72	Ханты-Мансийский АО	0	1	1	1	2	2	2	2	0	0	0	0	1	1	1	1	0	0	0	0	3	4	4	4
73	Челябинская область	1	1	1	1	1	1	1	1	0	0	0	0	1	1	1	1	2	2	2	2	5	5	5	5
74	Читинская область	0	0	0	0	0	0	0	0	0	0	0	0	1	1	1	1	0	0	0	0	1	1	1	1
75	Чувашская Республика	0	2	2	2	2	2	2	2	0	0	0	0	1	1	1	1	1	1	1	1	4	6	6	6
76	Ярославская область	3	5	5	5	1	1	1	1	2	2	2	2	1	1	1	1	3	3	3	3	10	12	12	12
	Всего:	184	227	229	229	145	145	145	149	77	77	82	82	108	108	110	110	69	69	70	70	583	626	636	640

единиц). В целом, за рассматриваемый период общий прирост организаций инновационной инфраструктуры составил 332 единицы (для сравнения, в первой базе данных этот прирост составил всего 57 единиц), при этом прирост за первые три месяца был значительно выше (на 148 единиц), чем за последующие трехмесячные интервалы. Если в первой базе данных прирост рассматриваемых организаций отсутствовал для 46 субъектов РФ, то для второй — только для 10. Максимальный прирост организаций инновационной инфраструктуры за рассматриваемый период работы наблюдался для Москвы (на 97 единиц), Санкт-Петербурга (на 23 единицы) и Нижегородской области (на 11 единиц).

Что касается общего количества рассматриваемых во второй базе данных организаций инновационной инфраструктуры, то на конец марта 2008 года лидировала с большим отрывом Москва (363 объекта, что составило около 31% от всего количества организаций инновационной инфраструктуры), за ней следуют Санкт-Петербург (65 объектов), Новосибирская область (39 объектов), Томская область (36 объектов), Московская область (35 объектов), Нижегородская (34 объекта) и Свердловская (33 объекта) области и т.д.

Для второй базы данных по некоторым группам объектов отмечена убыль организаций инновационной инфраструктуры, что связано, по-видимому, с их переводом из одной группы в другую.

Дальнейшее сопровождение этих баз данных, в виде предложенной бенчмаркинг-процедуры матрично-аналитического типа, целесообразно проводить их владельцам.

Для этого им нужно трансформировать эти матрицы в электронный вид таким образом, чтобы с помощью гиперссылок можно было переходить к стандартизованному описанию организаций инновационной инфраструктуры, то есть так, как это сделано в Базе данных по мерам европейской инновационной политики.

С другой стороны, Федеральное агентство по научным исследованиям и инновациям или Минэкономразвития РФ имеют гораздо больше возможностей для оперативного формирования максимально полной базы данных по организациям инновационной инфраструктуры, и они могли бы воспользоваться вышеуказанной бенчмаркинг-процедурой для мониторинга и сравнительного анализа региональной инновационной инфраструктуры, а также принятия решений в области стимулирования ее развития. На основе рассмотренной процедуры целесообразно проводить ежегодные конкурсы на лучшую региональную инновационную инфраструктуру с выделением инновационных субсидий на ее развитие в нестоличных регионах-победителях.

Литература

1. В. Московкин, А. Раковская-Самойлова, В. Пуртов. Количественные индикаторы научной и инновационной деятельности. Зарубежный опыт и его адаптация для отечественных условий // Бизнес Информ. — Харьков, 2002. — № 11-12. — С. 52-65.
2. В. М. Московкин, А. Х. Раковская-Самойлова. Меры европейской инновационной политики и идентификация лучшей инновационной практики: опыт для Украины // Бизнес Информ. — Харьков, 2005. — № 3-4. — С. 3-17.
3. В. М. Московкин, И.А. Крымский. Матрично-аналитический инструмент для бенчмаркинга российской региональной инновационной инфраструктуры // Бизнес Информ. — Харьков, 2007. — № 9 (2). — С. 32-38.

ИННОВАЦИОННАЯ ЭКОНОМИКА

Таблица 2

Временной ряд совмещенных матриц организаций российской региональной инновационной инфраструктуры, построенный на основе базы данных Портала информационной поддержки инноваций и бизнеса «Инновации и предпринимательство», июнь 2007 – март 2008 г.

	Регион	ОКИД				ИТЦ, ЦТТ				ЦНТИ				ТП, БИ				ФК, ВФ				Всего			
		1	2	3	4	1	2	3	4	1	2	3	4	1	2	3	4	1	2	3	4	1	2	3	4
1	Алтайский край	1	1	1	1	4	4	4	4	3	3	3	5	2	2	2	2					10	10	10	12
2	Амурская область					2	2	2	2	1	2	2	2	1	1	1	1					4	5	5	5
3	Архангельская область		1	1	1	1	1	1	1	2	2	2	2	1	1	1	1					4	5	5	5
4	Астраханская область						1	1	1	1	2	2	3	1	3	3	3					2	6	6	7
5	Белгородская область	1	2	2	2	5	5	5	5	1	3	3	4									7	10	10	11
6	Брянская область	1	1	1	2	2	1	1	1	1	2	2	2	2	2	2	2					6	6	6	7
7	Владимирская область	1	1	1	1	1	1	1	1	1	2	2	2									3	4	4	4
8	Волгоградская область	1	1	1	2	2	2	2	2	2	2	2	2					2	2			5	5	7	8
9	Вологодская область	1	1	1	1					1	2	2	3	1	1	1	1					3	4	4	5
10	Воронежская область		2	3	3	5	5	5	5	1	3	3	4	5	5	5	7			1	1	11	15	17	20
11	Еврейская автономная область										1	1	1									0	1	1	1
12	Ивановская область	2	3	3	3					2	3	3	3									4	6	6	6
13	Иркутская область	1	1	1	4	6	5	6	7	1	3	3	4	2	1	1	2					10	10	11	17
14	Кабардино-Балкарская Республика									1	1	1	1									1	1	1	1
15	Калининградская область		1	1	1	3	4	4	4	2	2	2	2	1	1	1	1					6	8	8	8
16	Калужская область	1	1	2	2	11	11	10	10	1	1	1	1	2	2	2	3	1	1	2	2	16	16	17	18
17	Камчатский край									1	1	1	1									1	1	1	1
18	Кемеровская область					2	2	2	2	1	2	2	3		1	1	1					3	5	5	6
19	Кировская область	1	1	1	1					2	3	3	3	1	1	1	1					4	5	5	5
20	Костромская область									1	2	2	2									1	2	2	2
21	Краснодарский край				2	6	6	6	6	4	5	5	5	1	1	1	1	2	2	2	2	13	14	14	16
22	Красноярский край	2	3	3	4	4	4	4	4	1	5	5	5	3	3	3	3		1	2	2	10	16	17	18
23	Курганская область				1					1	1	1	1	2	2	2	2					3	3	3	4
24	Курская область	1	1	1	1	1	1	1	1	1	2	2	2									3	4	4	4
25	Ленинградская область			1	1	1	1	1	1					2	2	2	2					3	3	4	4
26	Липецкая область									1	2	2	2	1	1	1	1					2	3	3	3
27	Магаданская область									1	1	1										0	1	1	1
28	Москва	78	103	108	127	68	72	76	76	30	38	37	40	30	34	37	39	60	72	77	81			335	363
29	Московская область	3	3	3	5	11	12	13	13	2	2	2	2	11	11	11	12	2	3	3	3	29	31	32	35
30	Мурманская область	1	2	2	2	2	2	2	2	3	2	2	2	1	1	1	1					7	7	7	7

ИННОВАЦИОННАЯ ЭКОНОМИКА

Продолжение таблицы 2

31	Нижегородская область	2	4	6	8	7	5	6	6	3	4	4	4	6	6	7	8	5	6	8	8	23	25	31	34
32	Новгородская область	1	1	1	1	1	1	1	1	1	1	1	2	2	2	2	2					5	5	5	6
33	Новосибирская область	3	6	7	9	15	14	14	14	4	6	6	7	3	3	3	3	7	6	6	6	32	35	36	39
34	Омская область				1	3	3	3	4	1	2	2	2	1	1	1	2	1	1	1	1	6	7	7	10
35	Оренбургская область			1	1					1	2	2	2	2	3	3	3					3	5	6	6
36	Орловская область	2	3	3	4					1	1	1	1	2	2	2	2	1	1	1	1	6	7	7	8
37	Пензенская область	1	1	1	1					2	2	2	2	1	1	1	1					4	4	4	4
38	Пермский край					4	4	4	4	3	4	4	4						2	2	2	7	10	10	10
39	Приморский край	1	2	2	3	4	5	5	4	3	3	3	3	1	1	1	1	2	3	3	3	11	14	14	14
40	Псковская область									1	2	2	2									1	2	2	2
41	Республика Адыгея									1	1	1	1									1	1	1	1
42	Республика Башкортостан			2	3	2	2	2	2	2	2	2	2	1	1	1	1	1	1	2	2	6	6	9	10
43	Республика Бурятия	1	1	1	2	1	1	1	1	1	2	2	2	1	1	1	1					4	5	5	6
44	Республика Дагестан	2	2	2	2	1	1	1	1	1	1	1	1				1					4	4	4	5
45	Республика Калмыкия									1	1	1	1									1	1	1	1
46	Республика Карелия	1	2	2	2	6	6	6	6	2	2	2	3									9	10	10	11
47	Республика Коми	1	1	1	2	1	1	1	1	2	2	2	2	2	2	2	2	2	2	2	2	8	8	8	9
48	Республика Марий Эл					2	2	1	1	1	1	1	1									3	3	2	2
49	Республика Мордовия					1	1	1	1	2	2	2	2					1	2	2	2	3	4	5	5
50	Республика Саха (Якутия)	1	1	1	1	1	1	1	1	2	3	3	3	3	3	3	3					7	8	8	8
51	Республика Северная Осетия									1	1	1	1									1	1	1	1
52	Республика Татарстан	1	1	1	4	8	9	9	9	1	1	1	1	10	10	10	11	2	5	6	6	22	26	27	31
53	Республика Тыва		1	1	1									1	1	1	1					1	2	2	2
54	Ростовская область		4	4	5	6	6	6	6	2	3	3	3	3	3	3	3	1	1	1	1	12	17	17	18
55	Рязанская область	1	1	1	1					1	2	2	3	1	1	1	1					3	4	4	5
56	Самарская область		1	1	4	5	4	5	5	2	3	3	3	2	2	2	2	2	2	3	4	11	12	14	18
57	Санкт-Петербург	4	7	11	14	19	19	23	23	3	6	6	7	7	7	7	7	9	12	13	14	42	51	60	65
58	Саратовская область					4	4	5	6	1	3	3	3	2	2	3	3			2	2	7	9	13	14
59	Сахалинская область									1	2	2	2									1	2	2	2
60	Свердловская область	1	2	2	3	7	8	8	8	3	4	4	4	8	8	9	10	7	8	8	8	26	30	31	33
61	Смоленская область									1	1	1	1	1	1	1	1					2	2	2	2
62	Ставропольский край					5	5	6	6	3	4	4	4	1	1	1	1					9	10	11	11
63	Тамбовская область	1	1	1	1	3	3	3	3	4	4	3	4	1	1	1	1					9	9	8	9
64	Тверская область	3	3	3	3					3	3	3	4	2	2	2	2					8	8	8	9

ИННОВАЦИОННАЯ ЭКОНОМИКА

Продолжение таблицы 2

65	Томская область	3	4	6	7	13	12	12	12	5	7	7	7	6	6	6	6	2	3	3	4	29	32	34	36
66	Тульская область	1	2	2	2					2	3	3	3	1	1	1	1					4	6	6	6
67	Тюменская область				1	3	3	3	3	2	3	3	3	2	2	3	3			2	2	7	8	11	12
68	Удмуртская Республика	1	1	1	2	1	1	7	7	1	2	2	3	3	4	4	4					6	8	14	16
69	Ульяновская область				1	7	8	7	7	1	2	2	2	3	3	3	3					11	13	12	13
70	Хабаровский край		1	1	4	6	5	5	6	2	2	2	2	1	1	1	1	2	2	2	2	11	11	11	15
71	Ханты-Мансийский АО - Югра				1	2	2	2	2					1	1	1	1					3	3	3	4
72	Челябинская область	1		1	6	4	3	3	3	4	4	4	5	4	4	4	4	2	2	2	2	15	13	14	20
73	Читинская область				1	1	1	1	1	1	2	2	2									2	3	3	3
74	Чувашская Республика				1	1	1	2	2	1	1	1	1	1	1	2	2			1	1	3	3	6	7
75	Ямало-Ненецкий АО																	1	1	1	1	1	1	1	1
76	Ярославская область	2	2	2	2	5	5	5	5	1	2	2	2	1	1	1	1					9	10	10	10
	Итого	131	184	205	270	286	288	306	309	150	209	207	227	157	165	173	185	112	138	160	167	836	984	1051	1158